

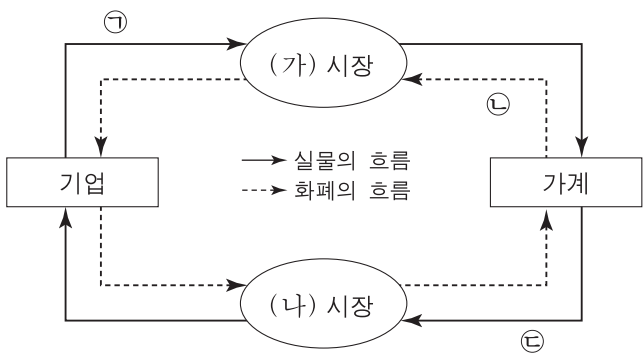
제 4 교시

사회탐구 영역(경제)

성명

수험 번호

1. 그림은 민간 경제의 흐름을 나타낸다. 이에 대한 설명으로 옳은 것은?



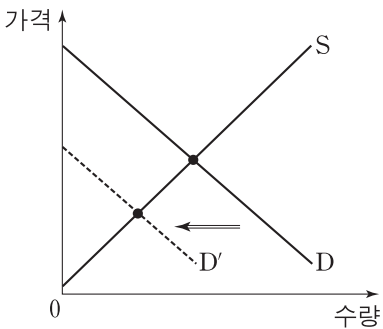
- ㉠ 병원의 의료 서비스는 ㉠에 포함된다.
- ㉡ 임금, 이자, 지대는 ㉡에 포함된다.
- ㉢ 가게는 ㉢을 통해 이윤 극대화를 추구한다.
- ㉣ 노동, 자본, 토지는 (가) 시장에서 거래된다.
- ㉤ (나) 시장에서 기업은 공급자이다.

2. 경제 개념 (가), (나)에 대한 설명으로 옳은 것은? [3점]

(가) 경제 주체가 어떤 경제 행위를 선택할 때 얻게 되는 만족이나 가치  
(나) 경제 주체가 여러 가지 대안들 가운데 하나를 선택할 때 포기한 대안들의 가치 중 가장 큰 것

- ㉠ 기업의 판매 수입은 (가)에 해당되지 않는다.
- ㉡ (나)는 매물 비용에 해당한다.
- ㉢ 암묵적 비용은 (나)에 포함되지 않는다.
- ㉣ (나)보다 (가)가 큰 것을 선택하는 것은 합리적인 선택이다.
- ㉤ 최소의 (나)로 최대의 (가)를 누리는 것은 형평성의 원리이다.

3. 그림은 X재 시장에서 수요의 변화를 나타낸다. 이에 대한 옳은 설명을 <보기>에서 고른 것은?



— < 보 기 > —  
ㄱ. 균형 가격이 하락했다.  
ㄴ. 균형 거래량이 증가했다.  
ㄷ. 생산자 잉여는 감소했다.  
ㄹ. 소비자 잉여는 증가했다.

- ① ㄱ, ㄴ    ② ㄱ, ㄷ    ③ ㄴ, ㄷ    ④ ㄴ, ㄹ    ⑤ ㄷ, ㄹ

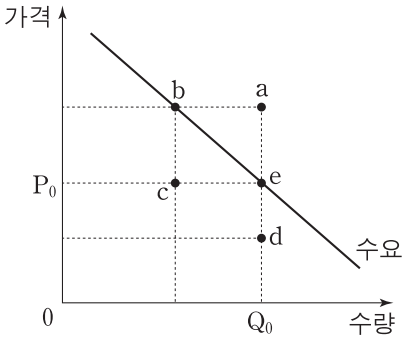
4. 그림을 통해 추론할 수 있는 즉석밥 시장의 변화로 옳은 것은? (단, 즉석밥 시장은 수요와 공급의 법칙을 따른다.)



	균형 가격	균형 거래량
①	알 수 없음	증가
②	알 수 없음	감소
③	하락	증가
④	하락	감소
⑤	상승	알 수 없음

5. 다음 자료의 X재 가격과 수요량의 관계에 대한 설명으로 옳은 것은? [3점]

그림에서 e는 X재의 가격이  $P_0$ 일 때 수요량이  $Q_0$ 이라는 것을 나타내고, a~d는 조건의 변화에 따라 나타날 수 있는 가격과 수요량의 조합을 나타낸다. (단, 수요 곡선의 이동은 좌우 평행으로만 가능하다.)



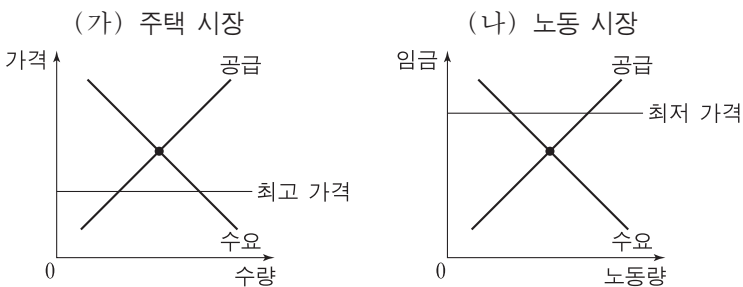
- ① X재의 가격이  $P_0$ 보다 낮아지면 e는 d로 이동할 것이다.
- ② X재의 가격이  $P_0$ 보다 높아질 것으로 예상되면 e는 b로 이동할 수 있다.
- ③ X재가 정상재라면 소득이 증가할 때 e는 b로 이동할 수 있다.
- ④ 보완재의 가격이 상승하면 e는 a로 이동할 수 있다.
- ⑤ X재의 연관재인 Y재의 가격이 하락할 때 e가 c로 이동하면 두 재화는 대체재이다.

6. 다음 자료의 X재, Y재에 대한 설명으로 옳은 것은?

- X재와 Y재의 수요 곡선은 우하향한다.
- X재의 공급은 가격에 대해 완전 비탄력적인 반면 Y재의 공급은 가격에 대해 완전 탄력적이다.

- ① X재의 공급이 증가하면 균형 가격이 상승한다.
- ② X재의 공급이 증가해도 균형 거래량은 변하지 않는다.
- ③ Y재의 수요가 증가하면 균형 가격이 상승한다.
- ④ Y재의 수요가 증가해도 균형 거래량은 변하지 않는다.
- ⑤ X재와 Y재 모두 수요가 증가하면 판매 수입이 증가한다.

7. 가격 규제 정책이 시행되고 있는 (가), (나)에 대한 설명으로 옳지 않은 것은? [3점]



- ① (가)에서 초과 수요가 발생한다.
- ② (가)에서 선착순이나 추첨에 의한 배분이 나타날 수 있다.
- ③ (나)에서 가격 규제 전에 비해 임금이 상승한다.
- ④ (나)에서 가격 규제 정책은 노동 시장에서의 수요자를 보호하기 위한 것이다.
- ⑤ (가)와 (나)에서 가격 규제 전에 비해 거래량은 감소한다.

8. 표는 어느 기업의 X재 판매량에 따른 총수입과 총비용을 나타낸다. 이에 대한 분석으로 옳은 것은?

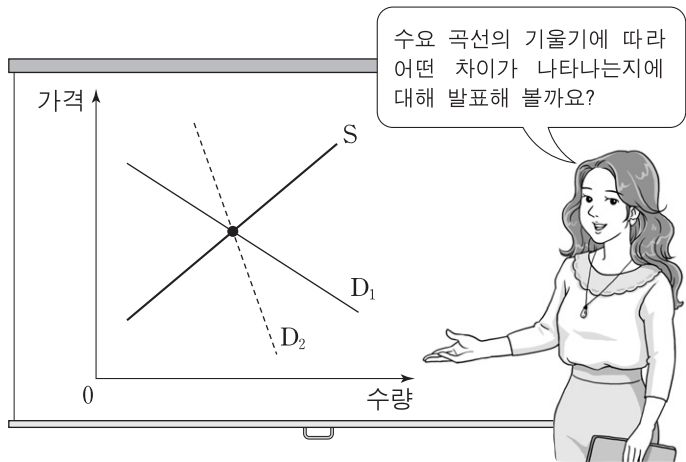
(단위: 개, 만 원)

판매량	1	2	3	4	5
총수입	2	4	6	8	10
총비용	1	3	6	10	15

\* 총수입 = 평균 수입 × 판매량  
 \*\* 총비용 = 평균 비용 × 판매량

- ① 판매량이 증가할수록 평균 수입이 증가한다.
- ② 판매량이 증가할수록 평균 비용이 감소한다.
- ③ 판매량이 증가할수록 추가적으로 지출하는 비용은 증가한다.
- ④ 판매량이 4개일 때 이윤은 2만 원이다.
- ⑤ 판매량이 3개일 때 이윤이 극대화된다.

9. 교사의 질문에 대해 옳은 답변을 한 학생을 <보기>에서 고른 것은? (단, 수요 곡선은 직선이다.) [3점]



- < 보 기 > —
- 갑: 수요는 D<sub>1</sub>보다 D<sub>2</sub>일 때 가격 변동에 더 민감해요.
  - 을: 균형에서 소비자 잉여는 D<sub>1</sub>보다 D<sub>2</sub>일 때 더 커요.
  - 병: 사치품에 대한 수요는 D<sub>1</sub>보다 D<sub>2</sub>에 가까워요.
  - 정: 공급이 증가하면 판매 수입은 D<sub>1</sub>보다 D<sub>2</sub>일 때 더 작아요.

- ① 갑, 을    ② 갑, 병    ③ 을, 병    ④ 을, 정    ⑤ 병, 정

10. 다음 탐구 과제에 대해 옳은 답변을 한 학생을 <보기>에서 고른 것은? [3점]

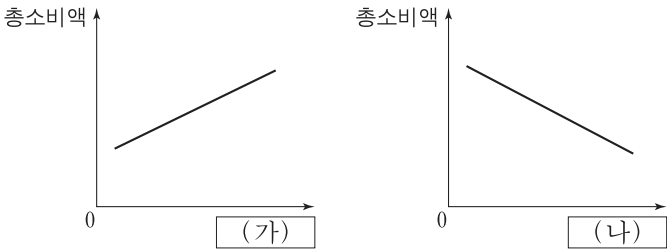
○ 우리나라의 국민 소득을 나타내는 경제 지표인 (가), (나)에 대해 조사해 봅시다.

(가)	(나)
한 나라 안에서 일정 기간 동안 생산된 모든 최종 재화와 서비스의 가치를 시장 가격으로 평가하는 지표	한 나라의 국민들이 일정 기간 동안 생산 활동을 통해 벌어들인 소득을 측정하는 지표

- < 보 기 > —
- 갑: 우리나라에서 생산하여 외국에 수출한 자동차는 (가)에 포함되지 않아요.
  - 을: 외국 기업이 우리나라에서 생산한 냉장고는 (가)에 포함돼요.
  - 병: 우리나라 프로야구 리그에서 뛰는 외국인 선수의 연봉은 (나)에 포함돼요.
  - 정: 우리나라 기업이 국내에서 생산한 반도체는 (가)와 (나)에 모두 포함돼요.

- ① 갑, 을    ② 갑, 병    ③ 을, 병    ④ 을, 정    ⑤ 병, 정

11. 그림의 (가)와 (나)는 가계 총소비액에 영향을 주는 요인이다. (가), (나)에 들어갈 요인으로 가장 적절한 것은?



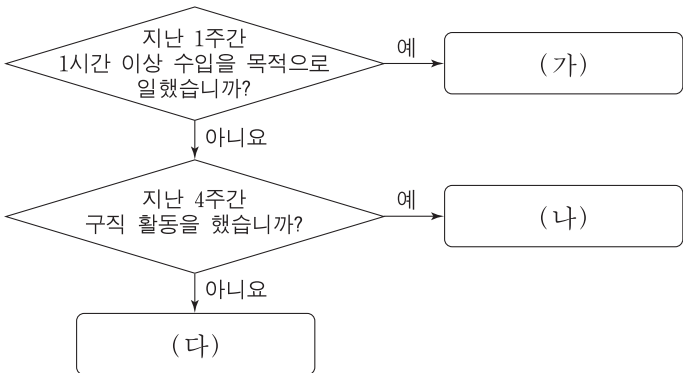
- | (가)     | (나)      |
|---------|----------|
| ① 보유 자산 | 소득세율     |
| ② 보유 자산 | 처분 가능 소득 |
| ③ 이자율   | 처분 가능 소득 |
| ④ 이자율   | 미래 소득    |
| ⑤ 소득세율  | 미래 소득    |

12. 그림에 나타난 갑국 경제 상황 변화의 원인으로 가장 적절한 것은? [3점]



- 수입 원자재 가격이 급등하고 있다.
- 기업의 상품 수출이 감소하고 있다.
- 정부가 지속적으로 긴축 재정 정책을 펴고 있다.
- 중앙은행이 지속적으로 확대 통화 정책을 펴고 있다.
- 소비자들이 향후 경기에 대해 비관적으로 전망하고 있다.

13. 그림은 고용 지표를 작성하기 위해 15세 이상 인구를 (가)~(다)로 분류한 것이다. 이에 대한 설명으로 옳은 것은? (단, 무급 가족 종사자와 휴직자는 없다.)



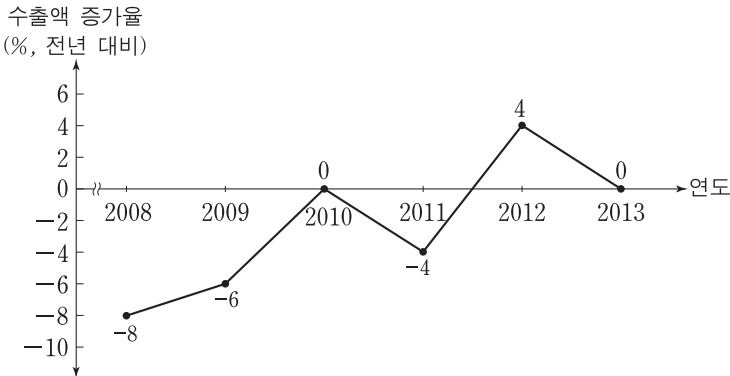
- 실업자는 (가)에 해당한다.
- 일할 의사가 없는 사람은 (나)에 해당한다.
- 일자리를 찾을 수 없어 구직을 단념한 사람은 (다)에 해당한다.
- (가)~(다)는 모두 경제 활동 인구에 해당한다.
- 실업률은 (가)~(다)에 해당하는 인구 중에서 (나)에 해당하는 인구가 차지하는 비율이다.

14. 다음 자료에 대한 설명으로 가장 적절한 것은? [3점]



- ㉡은 납세자와 담세자가 다르다.
- ㉠에 비해 ㉡은 조세 징수 비용이 작다.
- ㉠에 비해 ㉡은 소득 재분배 효과가 크다.
- 정부는 재정 흑자 누적을 우려하고 있다.
- 을은 확대 재정 정책을 시행해야 한다고 주장한다.

15. 그림은 갑국의 연도별 수출액 증가율 추이를 나타낸다. 2008년~2013년 수출액에 대한 옳은 설명을 <보기>에서 고른 것은?



< 보 기 >

ㄱ. 2008년의 수출액이 가장 크다.  
 ㄴ. 2011년의 수출액이 가장 작다.  
 ㄷ. 2010년과 2012년의 수출액은 같다.  
 ㄹ. 2013년의 수출액이 2009년보다 크다.

- ㄱ, ㄴ
- ㄱ, ㄷ
- ㄴ, ㄷ
- ㄴ, ㄹ
- ㄷ, ㄹ

16. 금융 상품 (가), (나)에 대한 적절한 설명을 <보기>에서 고른 것은?

- (가) 기업이 장기적인 사업 자금 조달을 위해 발행하는 것으로  
회사 소유권의 일부를 투자자에게 부여하는 증표  
(나) 정부나 기업 등이 일반 다수의 사람으로부터 돈을 빌리  
면서 원금과 이자를 만기에 지급하겠다고 약속하는 증서

— < 보 기 > —

- ㄱ. 주식은 (가)에 해당한다.  
ㄴ. 예금은 (나)에 해당한다.  
ㄷ. (나)는 (가)보다 안전성이 높다.  
ㄹ. (가)와 (나)는 모두 투자자에게 배당금을 지급한다.

- ① ㄱ, ㄴ    ② ㄱ, ㄷ    ③ ㄴ, ㄷ    ④ ㄴ, ㄹ    ⑤ ㄷ, ㄹ

17. 다음 기사에 대한 분석 및 추론으로 적절한 것만을 <보기>에서  
있는 대로 고른 것은? [3점]

○○신문

경제면

### 저금리 시대 도래

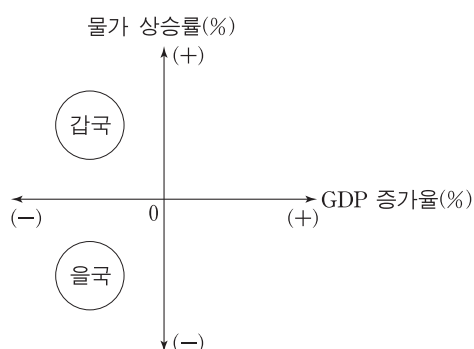
금리가 지속적으로 하락하여 1%대에 진입했다. …(중략)…  
오히려 금리가 물가 상승률보다 낮아졌다. …(후략)…

— < 보 기 > —

- ㄱ. 명목 금리는 음(-)의 값을 가지게 되었다.  
ㄴ. 물가 상승률은 지속적으로 상승했다.  
ㄷ. 채권자는 채무자에 비해 불리하다.  
ㄹ. 현금을 보유하는 것은 예금하는 것보다 불리하다.

- ① ㄱ, ㄴ    ② ㄱ, ㄷ    ③ ㄷ, ㄹ  
④ ㄱ, ㄴ, ㄹ    ⑤ ㄴ, ㄷ, ㄹ

18. 그림은 갑국과 을국의 경제 상황을 나타낸다. 이러한 상황을  
발생시킬 수 있는 요인으로 적절한 것은?



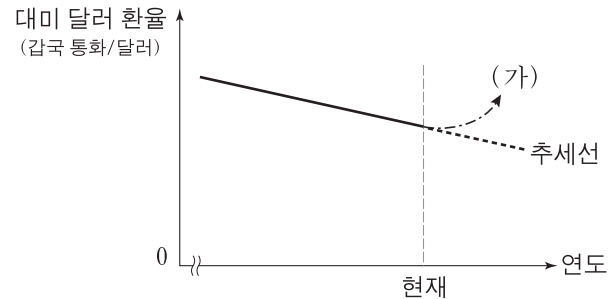
갑국

을국

- ① 생산 기술 발전    민간 소비 감소  
② 수입 유가 상승    기준 금리 인상  
③ 수입 유가 하락    민간 소비 증가  
④ 수입 유가 상승    순수출 증가  
⑤ 생산 기술 발전    순수출 감소

19. 다음 자료에 대한 분석 및 추론으로 가장 적절한 것은? [3점]

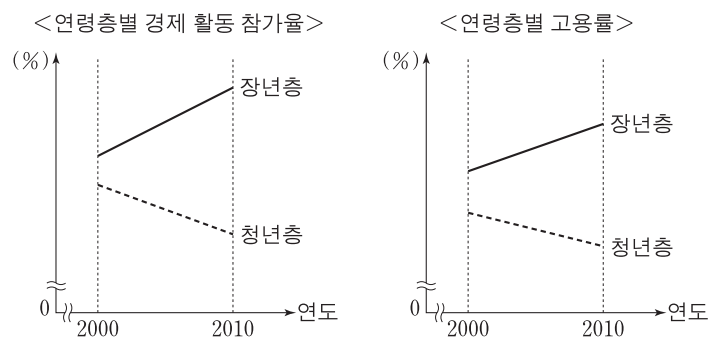
그림은 갑국의 대미 달러 환율의 변화 추세를 나타낸다.  
이러한 추세는 지속될 것으로 전망된다.



- ① 갑국의 달러화 대비 통화 가치는 하락할 것이다.  
② 미국 시장에서 갑국 재화의 가격 경쟁력은 높아질 것이다.  
③ 미국과의 국제 거래에서 갑국의 경상 수지는 개선될 것이다.  
④ 갑국 기업은 수출 대금으로 받은 달러의 환전을 미룰수록 유리할 것이다.  
⑤ 갑국의 중앙은행이 환율의 변화 추세를 (가) 방향으로 바꾸고자 한다면 외환 시장에서 달러를 매입할 것이다.

20. 다음 자료에서 2000년~2010년에 나타난 변화에 대한 옳은  
분석만을 <보기>에서 있는 대로 고른 것은? [3점]

그림은 갑국의 청년층과 장년층의 경제 활동 참가율 및  
고용률 추세를 나타낸다. (단, 청년층과 장년층의 인구는  
변함이 없다.)



\* 청년층: 15세~29세, 장년층: 55세~64세

\*\* 연령층별 고용률(%) =  $\frac{\text{연령층별 취업자 수}}{\text{연령층별 인구}} \times 100$

— < 보 기 > —

- ㄱ. 장년층 실업자 수는 감소했다.  
ㄴ. 장년층 취업자 수는 증가했다.  
ㄷ. 청년층 취업자 수는 감소했다.  
ㄹ. 청년층 비경제 활동 인구는 증가했다.

- ① ㄱ, ㄴ    ② ㄱ, ㄷ    ③ ㄷ, ㄹ  
④ ㄱ, ㄴ, ㄹ    ⑤ ㄴ, ㄷ, ㄹ

\* 확인 사항

○ 답안지의 해당란에 필요한 내용을 정확히 기입(표기)했는지 확인  
하십시오.