

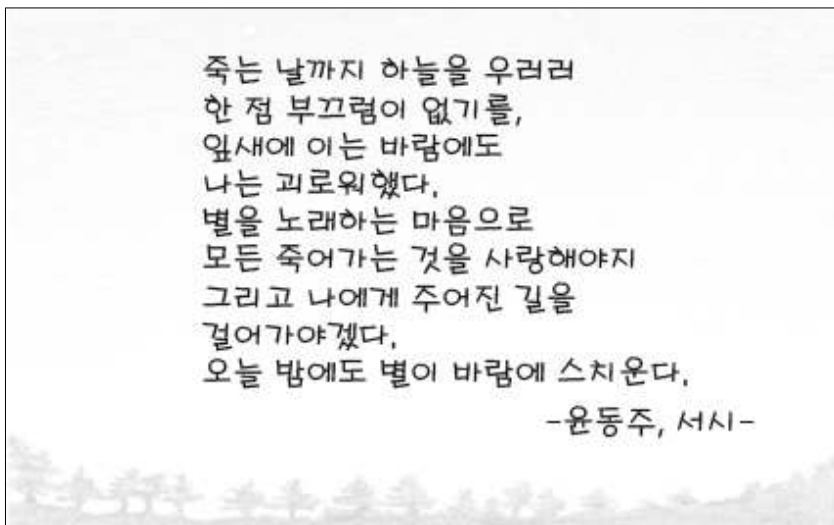
제 4 교시

사회탐구 영역 (윤리와 사상)

성명		수험번호					2			
----	--	------	--	--	--	--	---	--	--	--

- 자신이 선택한 과목의 문제지인지 확인하십시오.
- 문제지에 성명과 수험번호를 정확히 써 넣으시오.
- 답안지에 성명과 수험번호를 써 넣고, 또 수험번호와 답을 정확히 표시하십시오.
- 과목을 선택한 순서대로 풀고, 답은 답안지의 '제1선택'란에서부터 차례대로 표시하십시오.
- 문항에 따라 배점이 다르니, 각 물음의 끝에 표시된 배점을 참고하십시오. 3점 문항에만 점수가 표시되어 있습니다. 점수 표시가 없는 문항은 모두 2점입니다.

1. 그림의 시에 나타나 있는 인간의 특성으로 가장 적절한 것은?



- ① 삶에 대해 반성하며 가치를 추구한다.
- ② 본능적 충동에 의해 무의식적으로 행위한다.
- ③ 자연을 제어하여 삶을 개선하고자 노력한다.
- ④ 환경적 제약을 극복하기 위해 도구를 제작한다.
- ⑤ 다양한 사회적 관계를 맺으며 이익을 모색한다.

2. 한국의 불교 사상가 갑, 을, 병 모두가 긍정의 대답을 할 질문으로 가장 적절한 것은?

갑: 모든 종파와 사상은 일(一)이면서 다(多)이고, 다이면서 일의 관계입니다. 마음을 통찰하여 하나의 마음[一心]의 근원으로 돌아가야 합니다.
 을: 선정(禪定)은 본체요 지혜는 작용이니, 지혜는 선정을 떠나지 않고 선정은 지혜를 떠나지 않습니다. 그러므로 정(定)과 혜(慧)는 함께 닦아야 하는 것입니다.
 병: 교(敎)를 배우는 사람이 내(內)를 버리고 외(外)를 구하며, 선(禪)을 익히는 사람이 인연(因緣)을 잊어버리고 안으로 밝기를 좋아하는 것은 모두 한쪽으로 치우친 것입니다.

- ① 교종을 중심으로 선종을 통합해야 하는가?
- ② 경전에 의존하지 않는 수행을 해야 하는가?
- ③ 유·불·도(儒佛道)의 합일을 추구해야 하는가?
- ④ 세속에서 벗어나 교리 공부에 전념해야 하는가?
- ⑤ 서로 대립하고 있는 종파들을 조화시켜야 하는가?

3. (가), (나)의 이상 사회에 대한 설명으로 옳은 것은? [3점]

(가) 좋음의 이데아를 성취한 철학자들이 국가를 통치한다. 모든 자녀들은 나라에 의해 공동으로 양육되며, 통치 계급은 재산을 소유하지 않는다.
 (나) 인(仁)과 예(禮)가 행해져 어진 사람과 능력 있는 사람이 중용되며, 약자는 모두 보살핌을 받고, 재물을 소중히 여기나 반드시 자기만 가지려 하지 않는다.

- ① (가)에서는 시민의 동의에 의한 정책 결정을 강조한다.
- ② (가)에서는 구성원의 계약에 의한 국가 형성을 주장한다.
- ③ (나)에서는 인위적인 문명의 발달이 없는 사회를 지향한다.
- ④ (나)에서는 능력과 필요에 관계없이 동등한 분배를 강조한다.
- ⑤ (가), (나) 모두 구성원의 역할과 통치자의 덕을 중시한다.

4. 다음을 주장한 근대 서양 사상가의 국가에 대한 견해로 옳은 것은?

인간의 의식과 사물, 역사 등 모든 현상들은 정(正)·반(反)·합(合)이라는 세 가지 과정을 통해 변증법(辯證法)적으로 발전해 나간다. 그리고 공동체 윤리인 인륜(人倫)도 가족, 시민 사회, 국가의 단계를 거쳐 변증법적으로 발전해 나간다.

- ① 개인과 대립되는 실체이다.
- ② 절대적인 목적 그 자체이다.
- ③ 신의 의지에 의해 성립된 것이다.
- ④ 개인의 자유를 실현하는 수단이다.
- ⑤ 사람들의 필요에 의해 성립된 것이다.

5. 고대 서양 사상가 갑, 을의 사상적 입장에 대한 설명으로 옳은 것은?

갑: 모든 덕은 참된 삶에서 나오고, 모든 악은 무지에서 비롯되는 것이다. 선이 무엇인지 알면서도 고의로 악을 행하는 사람은 없다.
 을: 인간은 만물의 척도(尺度)이다. 존재하는 것에 대해서는 그것이 존재한다는 척도이며, 존재하지 않는 것에 대해서는 그것이 존재하지 않는다는 척도이다.

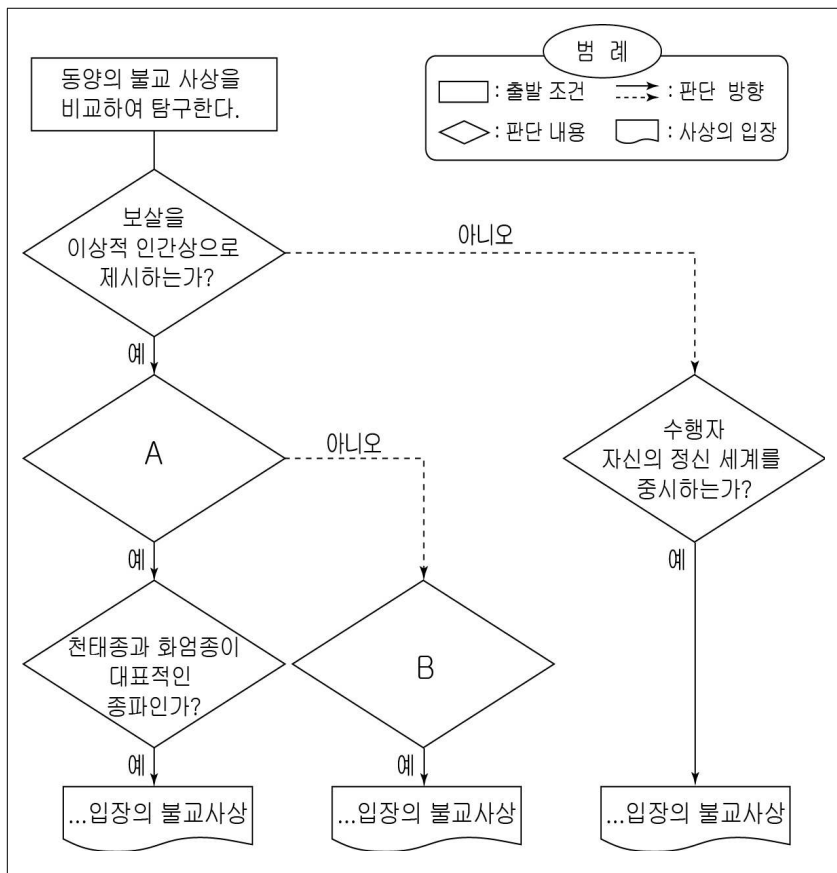
- ① 갑은 선한 삶과 정신적 가치의 중요성을 강조하였다.
- ② 갑은 참된 지식을 주관적 경험을 통해 얻으려 하였다.
- ③ 을은 영혼의 수련을 통한 진리의 깨달음을 강조하였다.
- ④ 을은 보편적 진리의 추구를 삶의 목적으로 제시하였다.
- ⑤ 갑, 을은 인간보다 주로 자연에 관심을 갖고 탐구하였다.

6. 서양 사상이자 갑, 을, 병의 공통된 입장으로 가장 적절한 것은? [3점]

갑: 짐승의 쾌락은 인간의 행복 개념을 도저히 만족시킬 수 없다. 배부른 돼지가 되기보다는 배고픈 인간이 되는 편이 낫고, 만족스러운 바보가 되기보다는 불만족스러운 소크라테스가 되는 편이 더 낫다.
 을: 순간적이고 육체적인 쾌락은 쾌락의 역리(逆理)에 의해 오히려 고통을 초래한다. 진정한 쾌락은 정신적이고 지속적인 것으로 몸에 고통이 없고 마음이 평온한 상태, 즉 아타락시아(ataraxia)를 말한다.
 병: 고통뿐만 아니라 쾌락에도 강렬하고 지속적이며 확실하고 근접해 있으며 생산적이고 순수한 것이 있다. 그와 같은 것이 쾌락이라면 추구해야 한다. 그것이 사(私)적이라면 당신의 목표로 삼고 공(公)적이라면 널리 파급시켜라.

- ① 쾌락의 질적인 차이를 고려해야 한다.
- ② 최대 다수의 최대 행복을 추구해야 한다.
- ③ 일체의 정념을 극복한 정신적 평정을 추구해야 한다.
- ④ 선악의 판단 기준으로 감각적 경험을 중시해야 한다.
- ⑤ 개인의 평온한 삶보다 공동선의 실현을 추구해야 한다.

7. 그림의 A, B에 들어갈 옳은 질문을 <보기>에서 고른 것은? [3점]



<보 기>
 가. A: 참선(參禪)과 돈오(頓悟)를 중시하는가?
 나. A: 경전 공부를 통한 깨달음을 중시하는가?
 다. B: 불성을 직관하여 부처가 될 수 있는가?
 르. B: 고행을 통한 개인의 해탈만을 추구하는가?

- ① 가, 나 ② 가, 르 ③ 나, 다 ④ 나, 르 ⑤ 다, 르

8. 다음은 조선시대 성리학자들의 가상 대화이다. ㉠에 들어갈 진술로 가장 적절한 것은? [3점]

갑: 사단(四端)은 이(理)가 발(發)하여 기(氣)가 이를 따른 것이고, 칠정(七情)은 기가 발하여 이가 기를 탄 것입니다.
 을: 사단과 칠정에서도 이는 발할 수 있게 하는 근거이고 기는 발하는 것이라는 원칙이 견지됩니다. 그러므로 기가 발하여 이가 타는 것만 맞습니다.
 갑: 사단과 칠정 그 두 가지가 어디서 시작된 것인지를 본다면 서로 가리키는 바가 다릅니다.
 을: 당신의 주장대로라면 '㉠' 라는 잘못된 견해를 갖게 됩니다.

- ① 사단은 칠정 중의 선(善)한 측면이다.
- ② 이는 보편적이고 기는 특수한 것이다.
- ③ 사단과 칠정 모두 기가 발한 감정이다.
- ④ 이와 기가 스스로 움직일 수 있는 것이다.
- ⑤ 이는 발하는 까닭이고 발하는 것은 기이다.

9. 다음 근대 서양 사상이자 강조한 진리 탐구의 방법으로 가장 적절한 것은?

내가 보고 있다고 믿는 것도 한낱 착각일지도 모른다. 그러나 착각하기 위해서라도 나는 존재해야 한다. 논리학과 수학의 원리에 의존한 나의 추리는 잘못일지도 모른다. 그러나 추리를 잘못하기 위해서라도 나 자신은 존재해야 한다. ... (중략) ... "나는 생각한다. 그러므로 나는 존재한다."라는 이 진리는 확고부동하기 때문에 철학의 제1원리로 받아들일 수 있다.

- ① 개인의 감각에 기초하여 진리를 추구해야 한다.
- ② 관찰과 실험을 통해 자연과학적 진리를 알아야 한다.
- ③ 이성적 사유 능력을 통해 확실한 진리를 찾아야 한다.
- ④ 경험에 기초한 사실을 바탕으로 진리를 도출해야 한다.
- ⑤ 인격신에 대한 사랑을 실천하여 진리를 인식해야 한다.

10. 밑줄 친 A 윤리의 입장을 <보기>에서 고른 것은? [3점]

A 윤리는 인간 관계를 이기적 행위자들의 상호 관계로 파악하는 기존의 의무론과 공리주의가 한계에 도달했다는 인식에서 출발한다. 행위의 동기에 초점을 맞춘 의무론은 행위자에게 지나치게 많은 것을 요구하며, 행위의 결과를 중시하는 공리주의는 도덕성을 이익으로 환원하기 때문이다. A 윤리는 좋은 성품을 지니는 것이 그 소유자뿐만 아니라 다른 사람에게도 도움이 된다는 상식을 도덕 이론으로 발전시키면서, 옳고 선한 행위를 하려면 무엇보다도 유덕한 성품을 길러야 한다고 주장한다.

<보 기>
 가. 행위를 하는 사람의 인품과 덕성에 주목한다.
 나. 공동체적 삶을 중시하여 도덕 공동체를 지향한다.
 다. 이성적 추론을 통하여 보편적 타당성을 추구한다.
 르. 도덕 법칙을 기준으로 삼아 인간의 행위를 평가한다.

- ① 가, 나 ② 가, 르 ③ 나, 다 ④ 나, 르 ⑤ 다, 르

11. 표는 동양의 어느 사상가를 상대로 한 가상 설문 조사의 내용이다. (가)에 들어갈 질문으로 가장 적절한 것은?

번호	질문	응답	
		예	아니요
(1)	(가)	√	
(2)	무지(無知), 무욕(無慾)의 삶을 추구해야 하는가?	√	
(3)	순선한 마음을 보존하고 확충하는 데 힘써야 하는가?		√
(4)	사회 혼란의 원인은 인위적인 도덕과 제도 때문인가?	√	

- ① 오감(五感)을 통해 진리를 얻어야 하는가?
- ② 사물의 본질적 차이를 명확히 인식해야 하는가?
- ③ 자연의 순리에 따르는 순박한 삶을 지향해야 하는가?
- ④ 부국강병을 통해 사회질서를 안정적으로 유지해야 하는가?
- ⑤ 신선의 경지에 도달하기 위해 윤리적 덕행을 쌓아야 하는가?

12. 고대 동양 사상가 갑의 관점에서 <문제 상황>을 극복하기 위해 제시할 수 있는 방안으로 가장 적절한 것은?

갑: 무차별적 사랑이 아닌 존비친소(尊卑親疎)의 구별을 전제로 하는 인(仁)의 실천은 서로를 해롭게 한다. 사치를 삼가고 생산에 힘쓰며 재화를 절약하면 나라는 크게 성장하지만, 사치하고 무절제하면 그 나라는 쇠퇴하게 된다.

<문제 상황>

나라와 나라가 서로 공격하고 가문과 가문이 서로 찬탈하며 사람과 사람이 서로 해친다. 그리고 자식이 부모에게 효도하지 않고 형제끼리 화목하게 지내지 않는다.

- ① 무위(無爲)의 정치를 실현해야 한다.
- ② 지위와 신분에 따른 역할을 수행해야 한다.
- ③ 엄격한 상과 벌을 통해 질서를 유지해야 한다.
- ④ 예를 기준으로 재화를 차등적으로 분배해야 한다.
- ⑤ 겸애(兼愛)를 실천하고 서로의 이익을 도모해야 한다.

13. 다음을 주장한 조선시대 사상가의 입장을 <보기>에서 고른 것은? [3점]

성(性)이란 마음 전체를 가리키는 말이 아니라 마음 안에 있는 좋아하고 싫어하는 경향을 따로 떼어 거기에 붙인 이름이다. 하늘이 주신 성은 선(善)을 즐거워하고 악(惡)을 부끄러워한다. 또한 하늘은 인간에게 자주지권(自主之權)을 부여하였다. 선을 행하고자 하면 선을 행하고, 악을 행하고자 하면 악을 행하도록 해 두었다. 정해진 방향이 없고 그 권한이 자기 자신에게 있는 것이다.

<보 기>

- ㄱ. 인간의 혈기(血氣)는 우주의 기(氣)와 다르다.
- ㄴ. 도덕적인 삶을 위해서는 욕구를 제거해야 한다.
- ㄷ. 인간의 본성은 하늘이 부여해 준 순선한 이치이다.
- ㄹ. 인의(仁義)의 덕은 행위를 한 후에 형성되는 것이다.

- ① ㄱ, ㄴ ② ㄱ, ㄹ ③ ㄴ, ㄷ ④ ㄴ, ㄹ ⑤ ㄷ, ㄹ

14. 그림은 수행 평가 문제와 학생 답안이다. 학생 답안의 ㉠~㉣ 중 옳지 않은 것은? [3점]

수행 평가

◎ 문제: 갑, 을 사상가의 입장을 비교하시오.

갑: 격물(格物)은 사물에 이르러 그 사물의 이치를 궁구하는 것이다. 즉, 모든 사물에서 그 사물의 당연한 이치와 그렇게 되는 까닭을 아는 것이다.

을: 격물이란 마음의 양지(良知)를 사물에 실현하는 것이다. 마음의 뜻이 부모를 섬기는 일에 있다면 부모를 섬기는 일이 물(物)이고, 이를 바르게 하는 것이 격(格)이다.

◎ 학생 답안

심성론에 있어 ㉠갑은 본성이 곧 천리[性卽理]라고 주장한 반면, 을은 마음이 곧 천리[心卽理]임을 주장하였다. 수양론에 있어 ㉡갑은 인간을 포함한 사물의 이론적 탐구를 중시하였고, ㉢을은 타고난 양[良知]을 구체적으로 발휘할 것을 강조하였다. ㉣갑은 양과 행함의 관계를 지행합일(知行合一)로, 을은 선지후행(先知後行)으로 보았다. 그러나 ㉤갑과 을은 성인이 되려면 천리를 보존하고 인욕을 극복해야 한다는 점에서 공통적인 입장을 취하였다.

- ① ㉠ ② ㉡ ③ ㉢ ④ ㉣ ⑤ ㉤

15. (가)를 주장한 사상가의 입장에서 (나)의 밑줄 친 A의 행위에 대해 내릴 수 있는 평가로 가장 적절한 것은?

(가)	인간의 도덕적 판단과 행동에 있어서 중요한 요인은 이성이 아니라 감정이다. 도덕에서는 무엇보다도 실천이 중요한데 감정은 행위의 동기가 될 수 있는 반면, 이성은 행위의 동기가 될 수 없기 때문이다. 우리에게 시인(是認)을 불러일으키는 행위는 선한 것이며, 부인(否認)을 일으키는 행위는 악한 것이다.
(나)	퇴근 후 중요한 가족 모임 때문에 약속 장소로 서둘러 가고 있던 A는 길가에 쓰러져 있는 한 노인을 발견하였다. 주위에는 아무도 없었고 쓰러져 있는 노인은 응급 치료를 받아야 할 상황이었다. A는 가족과의 중요한 약속이 있음에도 불구하고 응급 구호를 요청하고 병원까지 동행하였다.

- ① 의무 의식에서 비롯된 도덕적 행위이다.
- ② 이성적 관조에 기초한 도덕적 행위이다.
- ③ 공감의 정서에 바탕을 둔 도덕적 행위이다.
- ④ 신의 섭리와 계율에 따른 도덕적 행위이다.
- ⑤ 보편적 이성의 명령에 따른 도덕적 행위이다.

16. 근대 서양 사상가 갑, 을의 사상적 입장에 대한 설명으로 옳은 것은? [3점]

갑: 인간의 정신은 태어날 때 아무 것도 그려 있지 않은 백지(白紙)와 같은 상태이다. 그래서 이 백지에 그림을 하나씩 그려가는 것처럼 주변 환경과의 상호작용을 통하여 인간의 정신도 채워지게 되는 것이다.
 을: 우주의 모든 존재나 사물은 무수한 단자(monad)들로 구성되어 있다. 단자란 세계를 구성하는 기본 단위이자 사물의 요소들이다. 이러한 단자는 없어지지도 않으며 단순한 것으로서 부분으로 나눌 수도 없다.

- ① 갑은 자연 상태를 ‘만인의 만인에 대한 투쟁’으로 보았다.
- ② 갑은 이성을 중시한 합리주의 사상의 전통을 계승하였다.
- ③ 을은 단자들이 무질서하게 구성된 것을 우주로 보았다.
- ④ 을은 단자를 정신적인 단위이자 궁극적인 실체로 보았다.
- ⑤ 갑, 을은 지식을 획득하기 위한 귀납적 방법을 중시하였다.

17. 다음은 고대 중국 사상가들의 가상 대화이다. ㉠에 들어갈 진술로 가장 적절한 것은? [3점]

갑: 인간은 누구나 남에게 차마 어찌하지 못하는 마음이 있습니다. 이런 마음으로 정치를 한다면 천하를 손바닥에 얹어 다스리는 것과 같을 것입니다.
 을: 인간의 성품은 태어나면서부터 이익을 좋아하는 경향을 지니고 있습니다. 그러므로 반드시 스승의 법도를 통하고 교화와 예의에 의한 길잡이가 있어야 합니다.
 병: 식욕과 성욕이 인간 본성의 전부입니다. 두 분은 모두 ㉠

- ① 인간의 본성이 변화될 수 있다고 보시는군요.
- ② 선이나 악을 인간의 타고난 본성으로 보시는군요.
- ③ 교화를 위한 학문과 수양이 필요없다고 보시는군요.
- ④ 인간의 도덕성이 후천적으로 형성된다고 보시는군요.
- ⑤ 본성을 선이나 악으로 구분할 수 없다고 보시는군요.

18. 19세기 조선시대 사상가 갑, 을의 공통된 주장으로 옳은 것은? [3점]

갑: 우리 사람이 태어난 것은 한울님의 영기(靈氣)를 모시고 태어난 것이요, 우리 사람이 사는 것도 한울님의 영기를 모시고 사는 것이니, 어찌 반드시 사람만이 홀로 한울님을 모셨다 이르리오. 천지만물이 다 한울님을 모시지 않는 것이 없느니라.
 을: 양물(洋物)의 뿌리를 뽑기 위해서는 어떻게 해야 하는가? 지극히 올바른 우리의 도(道)를 밝혀서 백성을 교화(教化)하고 인애(仁愛)와 윤리의 정신을 넓혀 갈 뿐이다. 우리의 것이 융성하면 저들의 것이 사라질 것이요, 이쪽의 것이 밝혀지면 저들은 달아날 것이다.

- ① 우리의 민족정신으로 외세에 대항해야 한다.
- ② 서양의 근대화된 문물을 주체적으로 수용해야 한다.
- ③ 외래의 문물을 배격하고 봉건적 질서를 해체해야 한다.
- ④ 유교 사상을 부정하고 새로운 가치관을 정립해야 한다.
- ⑤ 기존의 질서를 개혁하여 새로운 세상을 만들어야 한다.

19. 그림에서 학생들의 대답이 모두 옳을 경우, A 사상에서 강조하는 삶의 태도로 가장 적절한 것은?



- ① 타인의 깨달음을 위해 자신을 희생해야 한다.
- ② 좌망(坐忘)을 통해 주관적 진리를 구해야 한다.
- ③ 연기(緣起)를 깨달아 보은(報恩)을 실천해야 한다.
- ④ 분별적 지혜를 버리고 정신적 자유를 추구해야 한다.
- ⑤ 자기중심적 편견에서 벗어나 사회규범을 지켜야 한다.

20. 밑줄 친 A 사상이 한국 사회에 끼친 영향에 대한 옳은 설명을 <보기>에서 고른 것은?

하늘에 살면서 눈을 뿌려준다거나, 지상에 내려와 목욕하다 승천하지 못한 선녀 이야기, 항상 자애로운 주재자로 등장하는 옥황상제 이야기 등은 조상들의 삶 속에 A 사상의 영향이 얼마나 깊이 뿌리내리고 있었는지를 짐작하게 한다. 또한 이 사상은 마을 입구나 고갯길 옆에 자리 잡은 성황당, 장수의 신(神) 칠성(七星), 부녀자의 소망을 성취해주는 조왕(寵王) 등으로도 수용되어 전개되었다.

- <보 기>—
- ㄱ. 합리적 의식 구조 형성에 기여하였다.
 - ㄴ. 민간 신앙을 확산시키는 데 기여하였다.
 - ㄷ. 건강과 의학 분야에 많은 영향을 끼쳤다.
 - ㄹ. 자연을 지배할 수 있다는 의식을 형성시켰다.

- ① ㄱ, ㄴ ② ㄱ, ㄹ ③ ㄴ, ㄷ ④ ㄴ, ㄹ ⑤ ㄷ, ㄹ

* 확인 사항
 ◦ 답안지의 해당란에 필요한 내용을 정확히 기입(표기)했는지 확인하시오.