

제 4 교시

사회탐구 영역(법과 정치)

성명

수험 번호

1. 다음 자료에 대한 설명으로 옳지 않은 것은? [3점]

민주 정치는 아테네의 민주 정치 이후 17~18세기 시민 혁명을 거쳐 오늘날과 같은 형태로 발전해 왔다. 아테네에서는 **A** 을/를 설치하여 전쟁, 외교, 과세, 선출 등 대부분의 공적 업무를 결정하였다. 근대 ㉠ 시민 혁명 과정에서 사회의 주도권을 새롭게 장악한 시민 계급은 전제와 억압으로부터의 해방, 즉 자유 이념을 주창하였다. 특히 1789년 프랑스 혁명은 인간은 태어나면서부터 자유롭고 평등한 권리를 가진다는 천부 인권 사상을 내세웠다. 오늘날의 민주 정치는 대의 민주제를 기본으로 한다. 하지만 ㉡ 의회주의의 위기 등으로 인하여 대의 민주제에 대한 우려가 커지면서, 이를 보완하기 위해 직접 민주제의 요소인 **B** 이/가 가미되었다.

- ① A에는 여자, 노예, 외국인이 참여할 수 없었다.
- ② B에는 국민 투표, 국민 발안, 국민 소환이 포함된다.
- ③ ㉠ 직후 자유주의의 확산과 보통 선거 제도의 도입이 이루어 졌다.
- ④ ㉠의 사상적 배경에는 계몽사상과 사회 계약설이 있다.
- ⑤ ㉡은 행정 국가화 현상으로 인해 더욱 심화되고 있다.

2. 갑~정의 주장에 대한 추론으로 가장 적절한 것은?

갑: 베스트팔렌 조약 이후 주권 국가들은 국제 질서를 주도해 왔어. 앞으로도 군사력 독점과 국가 간 동맹 등을 통해 국제 사회에서 강력한 주도권을 행사할 거야.
 을: 오늘날에는 지방 자치 단체, 소수 민족, 각종 사회 세력 같이 국가의 일부이지만 독자적인 영역에서 국제적으로 활동하는 행위체들의 영향력이 증대되고 있어.
 병: 빈곤이나 기아와 같이 보편적 인류애를 통해 접근해야 하는 문제들은 지구 공동체 구성원이라는 연대감에 기초한 국제적인 시민운동 단체의 활동을 통해 해결할 수 있어.
 정: 환경 파괴 문제는 국가들이 독자적으로 해결하기가 현실 적으로 불가능해. 따라서 지구 온난화에 책임이 있는 초국적 기업의 자발적인 환경 보호 노력이 필요해.

- ① 갑과 을은 국제 사회에서 '국가 내부적 행위체'의 수와 영향력의 확대를 강조할 것이다.
- ② 갑과 병은 '비정부 국제기구'의 역할을 중시하지 않을 것이다.
- ③ 갑과 달리 정은 주권 국가가 국제 사회의 주도적인 행위 주체 라고 볼 것이다.
- ④ 을과 병은 국제 사회를 바라보는 두 관점 중에서 현실주의적 관점을 추구할 것이다.
- ⑤ 병과 정은 국제 사회 문제를 해결하기 위해 '초국가적 행위체'의 역할과 책임을 강조할 것이다.

3. 다음은 민주주의의 유형을 구분한 것이다. 이에 대한 설명으로 옳은 것은?

1. 민주주의의 유형

- **A** 에 따른 유형
㉠ 자유 민주주의, ㉡ 사회 민주주의
- **B** 에 따른 유형
㉢ 직접 민주주의, ㉣ 대의 민주주의, 참여 민주주의

- ① A는 '참여 방식', B는 '이념'이다.
- ② ㉠은 ㉡보다 분배와 복지를 중시한다.
- ③ ㉡은 ㉠보다 생산 수단의 사회적 소유와 관리를 중시한다.
- ④ ㉢은 ㉣에 비해 시민들의 의사가 왜곡되고 정치적 무관심이 발생할 가능성이 높다.
- ⑤ ㉣은 ㉢에 비해 정책 결정 과정에서 비용이 적게 들고 대표성 문제가 발생할 가능성도 낮다.

4. 다음 자료는 어느 정당의 개정 전·후 당헌을 비교한 것이다. 밑줄 친 ㉠~㉣에 대한 추론으로 가장 적절한 것은?

개정 전 당헌	개정 후 당헌
제○○조(국회의원 지역구 선거 후보 선정) ㉠ <u>중앙당 최고 위원회에서 후보를 선정한다.</u> 다만, 중앙당 최고 위원회가 결정하지 못한 경우 당대표가 후보를 선정한다.	제○○조(국회의원 지역구 선거 후보 선정) ㉡ <u>대의원 투표와 일반 당원 투표 결과를 50%씩 반영해 후보를 선정한다.</u> 다만, 필요한 경우 지역구의 일반 유권자들을 대상으로 한 ㉢ 무작위 여론 조사 결과를 100% 반영해 후보를 선정할 수 있다.

- ① ㉠보다 ㉡에서 후보 선출 과정이 더 폐쇄적일 것이다.
- ② ㉠보다 ㉢에서 당 지도부가 영향력을 행사하기 용이할 것이다.
- ③ ㉠보다 ㉢에서 유권자 지지가 낮은 후보를 선정하게 될 것이다.
- ④ ㉡보다 ㉠이 당원 전체의 의사를 반영하기 용이할 것이다.
- ⑤ ㉣보다 ㉡이 정당의 이념적 정체성을 유지하기 용이할 것이다.

5. 그림에 나타난 갑, 을의 관점에 대한 설명으로 옳은 것은? [3점]



- ① 갑은 통치의 합법성보다는 정당성을 더 강조할 것이다.
- ② 을은 '법에 의한 지배'보다 '법의 지배'를 더 강조할 것이다.
- ③ 갑과 달리 을은 법의 목적과 내용을 중시하지 않을 것이다.
- ④ 갑과 달리 을은 "악법도 법이다."라는 주장에 동의할 것이다.
- ⑤ 을과 달리 갑은 입헌주의의 실현을 주장할 것이다.

6. 우리나라 헌법의 기본 원리 (가), (나)에 대한 옳은 설명을 <보기>에서 고른 것은? [3점]

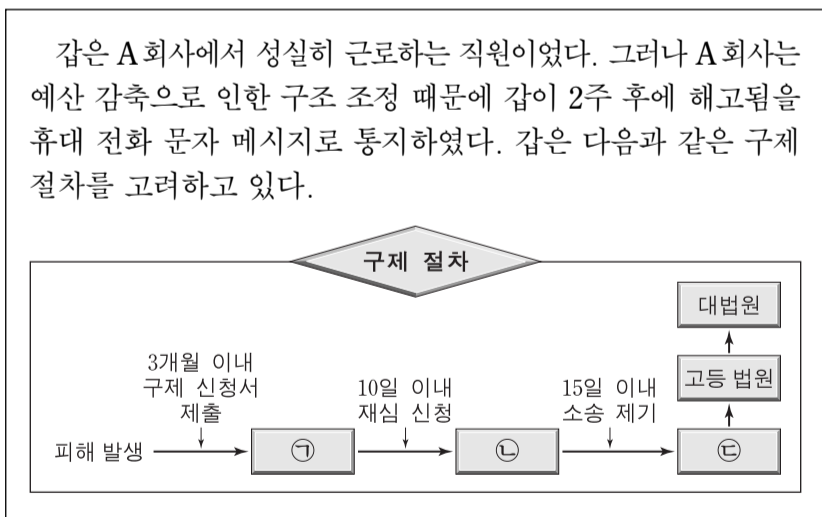
헌법의 기본 원리	관련 헌법 내용
(가)	전문 ... (전략)... 자유와 조화를 바탕으로 자유 민주적 기본 질서를 더욱 확고히 하여 ... (후략)...
(나)	제32조 ① 모든 국민은 근로의 권리를 가진다. ... (후략) ... 제34조 ① 모든 국민은 인간다운 생활을 할 권리를 가진다. ② 국가는 사회 보장·사회 복지의 증진에 노력할 의무를 진다.

— <보기> —

ㄱ. (가)는 경제적 측면에서 효율성보다 형평성이 강조되는 원리이다.
 ㄴ. (가)는 복수 정당제를 기반으로 하는 자유로운 정당 활동을 보장한다.
 ㄷ. (나)는 사회·경제적으로 상대적 평등보다 절대적 평등을 추구한다.
 ㄹ. (나)는 자본주의의 문제를 해결하기 위해 국가의 적극적인 역할을 강조한다.

- ① ㄱ, ㄴ ② ㄱ, ㄷ ③ ㄴ, ㄷ ④ ㄴ, ㄹ ⑤ ㄷ, ㄹ

7. 다음 자료에 대한 법적 판단으로 옳은 것은? [3점]



- ① A 회사의 해고 사유가 정당하므로 갑의 해고는 부당 해고에 해당하지 않는다.
 ② 갑은 부당 노동 행위를 이유로 ㉠에 구제 신청을 할 수 있다.
 ③ 갑이 ㉡의 심판 결과에 대해 불복할 경우 ㉢에 민사 소송을 제기할 수 있다.
 ④ 갑은 ㉡의 결정 전에는 ㉢에 소송을 제기할 수 없다.
 ⑤ 갑은 ㉠과 ㉡을 통한 구제와 별도로 해고 무효 확인 소송을 제기할 수는 없다.

8. 밑줄 친 ㉠~㉢에 대한 옳은 법적 판단만을 <보기>에서 있는 대로 고른 것은?

갑은 음주 운전 신고를 받고 출동한 경찰관 을의 음주 측정을 거부하고 을을 폭행한 혐의로 ㉠기소되었다. ○○ 법원은 갑에게 ㉡징역 6월에 집행 유예 2년을 선고하였고, 이 ㉢판결은 확정되었다. 재판부는 음주 측정 과정에서 욕설과 폭행을 한 갑에게 ㉣완력을 행사하여 체포한 을의 행위는 적법하다고 보았다.

— <보기> —

ㄱ. ㉠ 단계에서 갑은 무죄로 추정된다.
 ㄴ. ㉡의 경우 징역 6월을 복역한 후 2년이 지나면 형 선고의 효력이 상실된다.
 ㄷ. ㉢ 이후 갑은 일정한 요건을 갖추면 가석방될 수 있다.
 ㄹ. ㉣은 범죄의 구성 요건을 충족하지만 정당 행위이므로 위법성이 조각되었다.

- ① ㄱ, ㄴ ② ㄱ, ㄹ ③ ㄴ, ㄷ
 ④ ㄱ, ㄷ, ㄹ ⑤ ㄴ, ㄷ, ㄹ

9. 그림의 (가)에 들어갈 법적 조언으로 옳은 것은? [3점]

공지 사항 게시 판 Q & A

Q: 저는 16세인 고등학생으로 부모님 몰래 너무 후회되는 일을 하여 법적 조언을 구하기 위해 글을 올립니다. 제가 3일 전 전자 상가에서 게임기를 대폭 할인한다는 상인의 이야기를 들었습니다. 저는 평소에 그 게임기를 갖고 싶었고 정가보다 20만 원 싸게 판다기에 50만 원이나 주고 게임기를 사고 말았습니다. 제 용돈으로는 감당하기 어려워 친구에게 까지 돈을 빌려서 샀는데..... 환불 받고 싶은데 어떻게 하죠? 저는 게임기를 몇 번 사용하였습니다.

A: _____ (가)

- ① 당신은 부모 동의 없이 직접 계약을 취소할 수 있습니다.
 ② 당신은 법적으로 미성년자이기 때문에 계약은 무효입니다.
 ③ 상인에게 불법 행위 책임이 인정되므로 계약은 무효입니다.
 ④ 당신은 게임기를 사용했기 때문에 계약을 취소할 수 없습니다.
 ⑤ 상인이 당신 부모님께 계약을 어떻게 할지 물어보지 않았기 때문에 계약은 무효입니다.

10. 다음은 국제 사법 재판소 규정의 일부이다. (가)~(라)에 대한 설명으로 옳지 않은 것은?

제38조 1. 재판소는 재판소에 회부된 분쟁을 국제법에 따라 재판하는 것을 임무로 하며, 다음을 적용한다.

(가) 분쟁국에 의하여 명백히 인정된 규칙을 확립하고 있는 일반적인 또는 특별한 국제 협약
 (나) 법으로 수락된 일반 관행의 증거로서의 국제 관습
 (다) 문명국에 의하여 인정된 법의 일반 원칙
 (라) 법칙 결정의 보조 수단으로서의 사법 판결 및 제국(諸國)의 가장 우수한 국제법 학자의 학설
 ... (후략) ...

- ① 국가와 국제기구 간에 (가)를 체결할 수 있다.
 ② (나)는 별도의 체결 절차가 필요 없다.
 ③ 외교관의 면책 특권은 (다)에 해당한다.
 ④ 국제 사법 재판소는 (라)를 반드시 따라야 하는 것은 아니다.
 ⑤ (가)~(라)는 강제적으로 집행할 기구가 없다는 특징이 있다.

11. 다음 자료에 대한 옳은 분석을 <보기>에서 고른 것은? [3점]

아동 대상 성범죄 혐의로 ○○ 법원에서 재판을 받고 있는 갑은 “아동·청소년 대상 성폭력 범죄를 저지른 사람에 대하여 신상 정보를 공개하도록 한 해당 법률 조항이 이중 처벌로 자신의 인격권을 과도하게 침해한다.”라고 하며 위헌 법률 심판 제청을 신청하였다가 기각 당하자 헌법 소원 심판을 청구하였다. 이에 대해 헌법 재판소는 “아동 대상 성폭력 범죄자에 대한 신상 정보 공개는 헌법에 위반되지 않는다.”라는 결정을 내렸다. 헌법 재판소는 “...(전략)... 해당 법률은 공개 대상자의 기본권 침해를 최소화하기 위한 규정을 두고 있고, 인격권을 제한하는 데 따른 피해를 최소화하는 장치도 마련하였기 때문에 침해의 최소성 요건도 갖추었다. ...(후략)...”라고 중요 이유를 밝혔다.

<보기>

- ㄱ. 갑이 청구한 헌법 소원은 위헌 심사형 헌법 소원이다.
- ㄴ. ○○ 법원은 해당 법률 조항이 이중 처벌로 갑의 기본권을 침해하였다고 보았다.
- ㄷ. 헌법 재판소는 해당 법률 조항이 과잉 금지 원칙에 위배되지 않는다고 보았다.
- ㄹ. 갑이 침해받았다고 생각하는 기본권은 국가에 급부를 적극적으로 요구할 수 있는 사회적 기본권이다.

- ① ㄱ, ㄴ ② ㄱ, ㄷ ③ ㄴ, ㄷ ④ ㄴ, ㄹ ⑤ ㄷ, ㄹ

12. 밑줄 친 ㉠~㉣에 대한 옳은 설명 및 추론만을 <보기>에서 있는 대로 고른 것은?

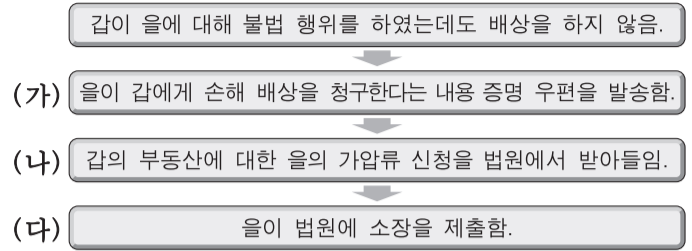
- 1948년 7월 17일 제정된 우리나라 헌법은 이후 9차례의 개정 과정을 거쳐 왔다. ㉠ 현행 헌법은 1987년 9차 헌법 개정의 결과물로 ㉡ 5년 단임의 대통령 직선제를 규정하고 있다.
- 2009년 4월 6일, 경제 위기 극복 및 경쟁력 회복을 위하여 노사 간 협력과 상생을 추구할 수 있도록 ㉢ ‘노사 관계 발전 지원에 관한 법률안’이 국회에 ㉣ 제출되었다.

<보기>

- ㄱ. ㉠의 개정은 국회 의원 선거권자 과반수의 투표와 투표자 과반수의 찬성을 얻어야 하는 국민 투표로 확정된다.
- ㄴ. ㉡을 변경하기 위해서는 국회 재적 의원 3분의 2 또는 대통령의 발의가 필요하다.
- ㄷ. ㉢이 의결되려면 국회 재적 의원 과반수의 출석과 출석 의원 과반수의 찬성이 필요하다.
- ㄹ. ㉣은 정부나 국회 의원 10인 이상 또는 국회 상임 위원회가 하였을 것이다.

- ① ㄱ, ㄴ ② ㄱ, ㄹ ③ ㄴ, ㄷ
- ④ ㄱ, ㄷ, ㄹ ⑤ ㄴ, ㄷ, ㄹ

13. (가)~(다)에 대한 법적 판단으로 옳은 것은?



- ① (가)의 시점에서 갑의 손해 배상 책임이 발생한다.
- ② (가)에 의하여 우체국은 갑의 손해 배상 책임을 증명한다.
- ③ (나)의 결정이 있으면 갑의 부동산 처분이 제한된다.
- ④ (나)의 결정에 의하여 등기부 을구에 저당권이 기재된다.
- ⑤ (다)를 위해서는 반드시 민사 조정 절차를 거쳐야 한다.

14. 다음 사례에 대한 옳은 법적 판단을 <보기>에서 고른 것은?

갑은 A 학원에서 3개월간 강좌를 듣기로 하고 90만 원을 지급하였다. 개강 후 14일 정도 지났고 갑은 개인 사정으로 더 이상 수강을 할 수 없게 되어 80만 원의 수강료 환급을 요구했더니 A 학원에서는 2개월분인 60만 원만 돌려줄 수 있다고 하였다. 몇 개월이 지나도 해결이 되지 않자 갑은 소비자 피해에 대한 구제 절차를 고려하고 있다.

<보기>

- ㄱ. 갑은 한국 소비자원의 피해 구제 절차 중이라도 민사 소송을 제기할 수 있다.
- ㄴ. 갑은 소비자 분쟁 조정 위원회의 조정 결정이 있더라도 그 결정을 수락하지 않아도 된다.
- ㄷ. 환급 요구를 받은 A 학원은 한국 소비자원에 그 해결을 의뢰할 수 없다.
- ㄹ. 한국 소비자원이 일정액을 지급하라고 A 학원에게 권고한다면, A 학원은 갑에게 그 일정액을 지급해야만 한다.

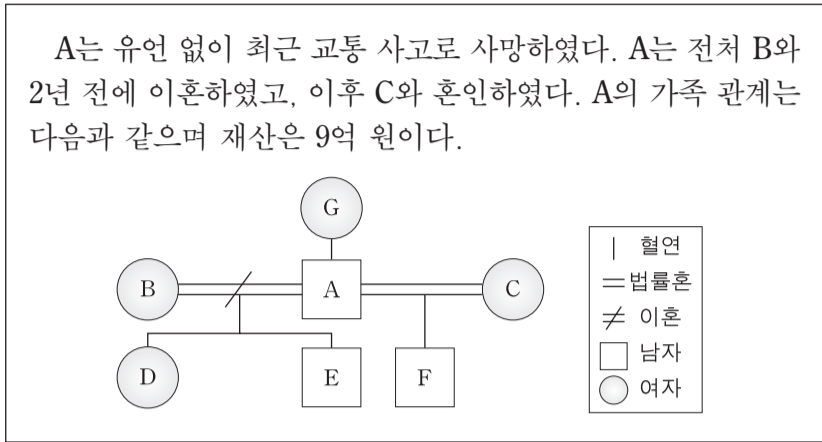
- ① ㄱ, ㄴ ② ㄱ, ㄷ ③ ㄴ, ㄷ ④ ㄴ, ㄹ ⑤ ㄷ, ㄹ

15. 그림의 두 가지 상황에 대한 법적 판단으로 옳은 것은? [3점]



- ① 갑에게는 책임 능력이 없으므로 을은 불법 행위 책임을 지지 않는다.
- ② 을에게는 위법성이 없으므로 을은 불법 행위 책임을 지지 않는다.
- ③ 병의 행위가 업무와 관련이 없어도 정은 불법 행위 책임을 진다.
- ④ 정의 불법 행위 책임이 인정되더라도 병은 불법 행위 책임을 진다.
- ⑤ 갑과 병의 불법 행위에 대하여 을과 정은 무과실 책임을 진다.

16. 다음 사례에서 발생 가능한 A의 재산 상속 문제에 대한 법적 판단으로 옳은 것은? [3점]



- ① D와 F의 상속분은 서로 다르다.
- ② D가 상속을 포기할 경우 B가 상속받는다.
- ③ C가 상속을 포기할 경우 G가 D, E, F와 동순위로 상속받는다.
- ④ C가 A의 교통사고 시 동시에 사망하였으면 E가 2억 원을 상속받는다.
- ⑤ C와 F가 A의 교통사고 시 동시에 사망하였으면 D가 4억 5천만 원을 상속받는다.

17. 표는 우리나라 국가 기관 간의 견제 관계를 나타낸 것이다. 이에 대한 설명으로 옳은 것은? (단, (가)~(다)는 각각 입법부, 행정부, 사법부 중 하나이다.)

구분	견제 대상		
	(가)	(나)	(다)
견제 주체	(가)		A
	(나)	C	
	(다)	E	F

- ① A가 '대법원장 임명권'이면, (다)는 사법부이다.
- ② A가 '조약 체결·비준 동의권'이면, B에는 '법률안 거부권'이 포함된다.
- ③ C나 D가 '명령·규칙·처분 심사권'이면, (나)는 행정부이다.
- ④ E가 '위헌 법률 심판 제청권'이면, (나)는 입법부이다.
- ⑤ F가 '법률안 거부권'이면, (가)는 사법부이다.

18. 다음 사례에 대한 법적 판단으로 옳은 것은? [3점]

고등학생 갑(만 17세)은 을의 아들(만 15세)을 지속적으로 괴롭혀 왔다. 이 사실을 알게 된 을은 갑을 불러내 ㉠ 대화로 훈계하였다. 그러나 갑은 또다시 을의 아들을 ㉡ 심하게 폭행하였다. 이에 을은 말로 헤서는 안 되겠다는 생각에 다음 날 갑을 ㉢ 찾아가 폭행하였고 갑은 중상해를 입었다.

- ① 갑은 가정 법원 소년부에서 형벌과 동시에 보호 처분도 받을 수 있다.
- ② 갑에 대해 검사는 범죄 예방 위원회의 선도를 조건으로 기소를 유예할 수 있다.
- ③ 갑이 형사 처벌을 받을 경우 학교의 장은 갑에 대하여 징계를 부과할 수 없다.
- ④ 을의 ㉠ 행위는 사회 상규에 어긋나지 않기 때문에 위법성 조각 사유인 정당 행위가 성립한다.
- ⑤ 을의 ㉢ 행위는 갑의 ㉡ 행위에 대한 방어 행위이므로 정당 방위가 성립한다.

[19~20] 다음 글을 읽고 물음에 답하시오.

- 갑국 의회는 지역 대표와 비례 대표로 구성되고 총 의석수는 200석이다. 지역 대표는 100개의 소선거구에서 단순 다수제로 선출하고, 나머지 의석은 비례 대표로 정당 득표율에 따라 배분한다. 유권자는 지역 대표 선출을 위해 지역구 후보에 1표, 비례 대표 선출을 위해 정당에 1표를 행사한다.
- 비례 대표 의석 배분은 다음과 같은 순서로 한다.
 - 1) 정당 득표율 12% 이상을 획득한 정당(이하 의석 할당 정당)에게 각 정당의 '의석 할당 득표율*'에 따라 배분함.
$$*X \text{ 정당 '의석 할당 득표율'}(\%) = \frac{X \text{ 정당 득표율}}{\text{모든 의석 할당 정당의 득표율 합}} \times 100$$
 - 2) 각 의석 할당 정당의 '의석 할당 득표율'에 비례 대표 총 의석수를 곱하여 산출된 수의 정수(整數)만큼 의석을 각 정당에 먼저 배분하고, 잔여 의석은 소수점 이하 수가 큰 순서대로 각 정당에 1석씩 배분함.
- 갑국 의회는 향후 지역 대표 선출 방식을 ㉠ 단순 다수제에서 절대 다수제로, 비례 대표 의석 배분 시 최소 조건인 ㉡ '12% 이상'을 '5% 이상'으로 개정하고자 한다.

19. 표는 최근 실시된 갑국 의회 의원 선거 결과이다. 각 정당의 의석수로 옳은 것은?

(단위: %)

정당	지역 대표 당선자 비율	비례 대표 정당 득표율
A	40	30
B	30	40
C	20	20
D	10	10
합계	100	100

	A 정당	B 정당	C 정당	D 정당
①	73	74	40	13
②	73	74	42	11
③	73	75	42	10
④	75	73	42	10
⑤	75	75	40	10

20. 갑국 의회가 선거 제도를 ㉠, ㉡과 같이 개정할 경우 일반적으로 나타날 수 있는 결과에 대한 추론으로 가장 적절한 것은? [3점]

- ① ㉠으로 인해 선거 관리 절차가 간소화될 것이다.
- ② ㉠으로 인해 지역 대표의 대표성이 낮아질 것이다.
- ③ ㉠으로 인해 게리맨더링의 가능성이 없어질 것이다.
- ④ ㉡으로 인해 사표가 줄어들 것이다.
- ⑤ ㉡으로 인해 투표 절차가 복잡해질 것이다.

* 확인 사항

- 답안지의 해당란에 필요한 내용을 정확히 기입(표기)했는지 확인하시오.