

제 4 교시

사회탐구 영역(경제)

성명

수험 번호

1. 갑국이 A 경제 체제에서 B 경제 체제로 전환할 경우 예상되는 변화를 <보기>에서 고른 것은?

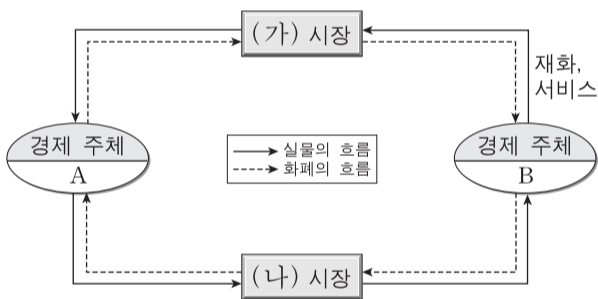
- A 경제 체제는 생산 수단의 국가 소유와 경제 활동에 대한 정부의 통제를 중시한다.
- B 경제 체제는 사유 재산을 보장하고 경제 주체들 간 자율적인 의사 결정을 중시한다.

<보기>

- ㄱ. 자원 배분의 효율성이 높아질 것이다.
- ㄴ. 개인 간 소득 불평등 문제가 사라질 것이다.
- ㄷ. 경제 활동에서 경제적 유인이 강화될 것이다.
- ㄹ. 가격 결정 과정에서 시장 기구의 역할이 약화될 것이다.

- ① ㄱ, ㄴ    ② ㄱ, ㄷ    ③ ㄴ, ㄷ    ④ ㄴ, ㄹ    ⑤ ㄷ, ㄹ

2. 그림은 민간 부문의 경제 순환 모형이다. 이에 대한 설명으로 옳은 것은?



- ① (가) 시장에서는 생산물이 거래된다.
- ② (나) 시장에서는 기업이 공급자이다.
- ③ A는 생산의 주체이다.
- ④ B는 효용 극대화를 추구한다.
- ⑤ 생산 요소는 B에서 A로 이동한다.

3. 표는 갑, 을, 병의 금융 상품별 투자 비중이다. 이에 대한 분석으로 옳은 것은?

(단위: %)

구분	예·적금	보험, 연금	펀드	주식
갑	60	40	0	0
을	20	50	30	0
병	20	20	25	35

- ① 갑의 예·적금 총액은 을의 예·적금 총액보다 크다.
- ② 을은 간접 투자 상품보다 직접 투자 상품을 더 선호한다.
- ③ 을은 갑에 비해 수익성을 추구하는 금융 상품을 선호한다.
- ④ 병은 갑에 비해 안전성을 추구하는 금융 상품을 선호한다.
- ⑤ 병은 을보다 미래의 위험이나 노후를 대비한 금융 상품을 더 선호한다.

4. 그림은 A국 국민인 갑과 을의 토론이다. 이에 대한 설명으로 옳은 것은? [3점]



- ① 갑은 비교 우위 원리에 따라 B국과의 교역에 반대한다.
- ② 을은 교역을 하게 되면 B국도 절대 우위 상품을 가지게 된다고 본다.
- ③ 갑의 주장에 따르면 A국은 B국보다 모든 상품 생산에서 기회비용이 더 크다.
- ④ 을의 주장에 따르면 B국은 A국에 비해 생산의 기회비용이 작은 상품을 수출할 수 있다.
- ⑤ 효율성의 측면에서, 교역을 찬성하는 을보다 이를 반대하는 갑의 주장이 더 타당하다.

5. 그림은 경제 수업 시간에 활용한 시청각 자료이다. 밑줄 친 ㉠을 옳게 이해한 학생을 <보기>에서 고른 것은? [3점]

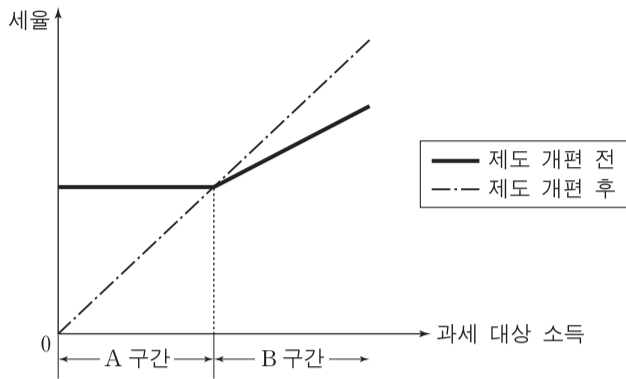


<보기>

- 갑: A국 통화의 가치가 하락했기 때문이야.
- 을: 상품 수입이 수출보다 더 큰 폭으로 늘어났군.
- 병: 상품 수지가 흑자이니 상품 수출이 수입보다 많겠네.
- 정: A국 국민이 해외여행에서 사용한 경비가 많아졌기 때문이야.

- ① 갑, 을    ② 갑, 병    ③ 을, 병    ④ 을, 정    ⑤ 병, 정

6. 그림과 같은 조세 제도와 그 개편에 대한 분석으로 옳은 것은? [3점]



- ① 개편 전 A구간에서는 과세 대상 소득 수준과 무관하게 세액이 일정하였다.
- ② 개편 전 B구간에서는 과세 대상 소득의 증가율보다 세액의 증가율이 더 높았다.
- ③ 개편 전에는 B구간에 비해 A구간에서 조세 부담의 형평성이 높았다.
- ④ 제도 개편으로 A구간은 비례세로 전환되었다.
- ⑤ 제도 개편으로 B구간에 속하는 사람들의 조세 부담이 완화되었다.

7. 그림의 ㉠에 들어갈 신문 기사 제목으로 가장 적절한 것은?

**경제 탐구 활동지**

○학년 ○반 이름: \_\_\_\_\_

〈탐구 과제〉 학생 기사가 되어 그림의 T 시점에 적절한 경제 기사를 작성해 봅시다.

1. 기사 제목: ㉠

2. 기사 내용: .....

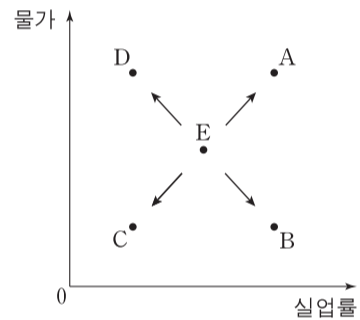
- ① 실업률 사상 최저                      ② 법인세율 인상해야
- ③ 흑자 재정 지속해야                    ④ 소비 증가율 최고치 근접
- ⑤ 통화 당국, 금리 추가 인하 논의

8. 어느 소비자가 다음의 A~C 휴대 전화 요금제 중 하나를 선택하려고 한다. 이에 대한 분석으로 옳은 것은?

- A: 통화 1분당 200원씩 부과
- B: 월 4만 원에 150분 무료 통화, 이를 초과하면 통화 1분당 100원씩 부과
- C: 월 6만 원에 통화 무제한

- ① 월 100분을 통화하려는 경우, 최저 요금은 4만 원이다.
- ② 월 200분을 통화하려는 경우, B 요금제 선택이 합리적이다.
- ③ 월 400분을 통화할 때, 요금제를 비합리적으로 선택하면 2만 5천 원을 더 지불하게 된다.
- ④ 휴대 전화 요금으로 월 4만 5천 원을 지불하려는 경우, B 요금제 선택이 합리적이다.
- ⑤ 휴대 전화 요금으로 월 5만 5천 원을 지불하려는 경우, 최대 300분을 통화할 수 있다.

9. 그림은 갑국의 경제 상황 변화를 나타낸다. 이와 같은 변화의 원인으로 가장 적절한 것은? (단, 갑국의 현재 상황은 점 E이다.) [3점]



- ① E→A: 정부 지출 증가                  ② E→B: 총수요 증가
- ③ E→C: 원자재 가격 하락                ④ E→D: 통화량 축소
- ⑤ E→D: 총공급 감소

10. 다음 자료의 밑줄 친 ㉠으로 인해 예상되는 결과로 옳은 것만을 <보기>에서 있는 대로 고른 것은? [3점]

정부는 X재의 소비 감축과 세수 확보를 동시에 달성하기 위해 ㉠ 소비자에게 개당 400원의 세금을 부과하기로 결정하였다. 세금 부과 전 X재의 수요량과 공급량은 아래 표와 같다.

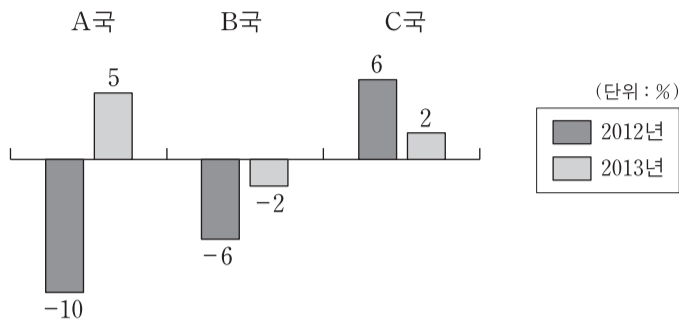
가격(원)	1,000	1,200	1,400	1,600	1,800
수요량(개)	110	100	90	80	70
공급량(개)	70	80	90	100	110

— <보기> —

- ㄱ. 가격은 400원 상승한다.
- ㄴ. 정부는 32,000원의 조세 수입을 얻는다.
- ㄷ. 소비자 잉여와 생산자 잉여는 모두 감소한다.
- ㄹ. 세금을 포함한 소비자의 지출액은 세금 부과 전보다 2,000원 증가한다.

- ① ㄱ, ㄴ                                      ② ㄱ, ㄷ                                      ③ ㄷ, ㄹ
- ④ ㄱ, ㄴ, ㄹ                                ⑤ ㄴ, ㄷ, ㄹ

11. 그림은 A~C국의 경제 성장률을 나타낸다. 2011~2013년 가운데 각국의 실질 GDP가 가장 큰 연도로 옳은 것은?



- |                             |                             |
|-----------------------------|-----------------------------|
| ① A국 2011, B국 2011, C국 2013 | ② A국 2011, B국 2012, C국 2012 |
| ③ A국 2012, B국 2013, C국 2012 | ④ A국 2013, B국 2011, C국 2012 |
| ⑤ A국 2013, B국 2013, C국 2013 |                             |

12. 금융 시장 (가), (나)에 대한 옳은 설명을 <보기>에서 고른 것은? (단, (가)와 (나)는 직접 금융 시장과 간접 금융 시장 중 하나이다.)

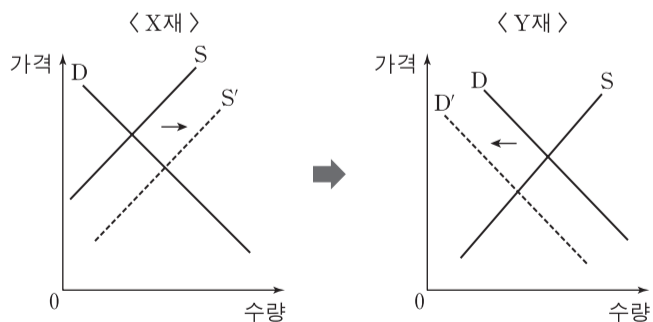
(가) 자금 공급자와 수요자가 직접 거래하여 자금이 어느 수요자에게 갔는지 알 수 있는 시장  
 (나) 자금 공급자와 수요자가 직접 거래하지 않아 자금이 누구에게 갔는지 명확히 드러나지 않는 시장

— <보기> —

ㄱ. 증권 회사는 (가)에서 활동하지 않는다.  
 ㄴ. (나)에서 활동하는 금융 기관의 예로 은행이 있다.  
 ㄷ. (나)에서 자금 공급자는 금융 거래에서 발생할 수 있는 모든 위험을 직접 부담한다.  
 ㄹ. 일반적으로 자금 공급자는 (나)보다 (가)에서 더 높은 수익률을 기대한다.

- ① ㄱ, ㄴ    ② ㄱ, ㄷ    ③ ㄴ, ㄷ    ④ ㄴ, ㄹ    ⑤ ㄷ, ㄹ

13. 그림은 X재 시장의 변화로 인한 Y재 시장의 변화를 나타낸다. 이에 대한 분석으로 옳은 것은?



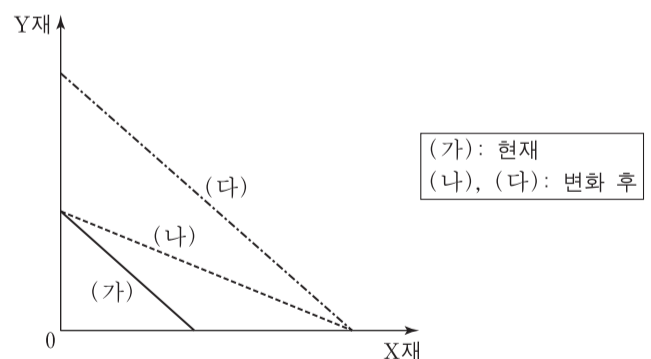
- ① X재의 경우 총 판매 수입이 증가했다면 수요는 가격에 대해 비탄력적이다.  
 ② Y재 시장의 사회적 잉여는 감소하였다.  
 ③ Y재는 가격이 하락하고 거래 금액은 증가하였다.  
 ④ X재의 가격 상승으로 Y재의 거래량이 감소하였다.  
 ⑤ Y재는 X재의 보완재이다.

14. 다음 자료에 근거한 추론으로 옳은 것은? [3점]



- ① 2012년 물가 상승률의 전년 대비 증가 여부를 알 수 있다.  
 ② 2012년 실질 GDP의 전년 대비 증가 여부를 알 수 없다.  
 ③ 2013년 물가 상승률의 전년 대비 증가 여부를 알 수 없다.  
 ④ 2013년 경제 성장률의 전년 대비 상승 여부를 알 수 없다.  
 ⑤ 2012년 경제 성장률이 그해 물가 상승률보다 더 큰지를 알 수 없다.

15. (가)~(다)는 어느 기업의 생산 가능 곡선이다. 이에 대한 분석으로 옳은 것은? (단, (가)와 (다)는 평행하다.) [3점]



- ① Y재 생산 기술이 진보하면 (가)에서 (나)로 이동한다.  
 ② (가), (나), (다)에서 X재와 Y재의 단위 생산비는 모두 동일하다.  
 ③ (가)에서 (나)로 변화하면 (가)의 모든 점은 비효율적인 생산 조합이 된다.  
 ④ (가)에서 (다)로 변화하면 Y재 1단위 추가 생산의 기회비용이 증가한다.  
 ⑤ (나)에서 (다)로 변화하면 X재 1단위 추가 생산의 기회비용이 증가한다.

16. 표는 갑국의 경제 활동 참가율과 고용률을 나타낸다. 이에 대한 옳은 분석을 <보기>에서 고른 것은? (단, 갑국의 15세 이상 인구는 변화가 없다.)

분기	1	2	3	4
경제 활동 참가율(%)	85	83	80	74
고용률(%)	80	78	75	72

\* 고용률(%) =  $\frac{\text{취업자 수}}{\text{15세 이상 인구}} \times 100$

<보기>

- ㄱ. 1분기에 비해 2분기에 실업자 수는 증가하였다.
- ㄴ. 2분기에 비해 3분기에 비경제 활동 인구가 증가하였다.
- ㄷ. 3분기에 비해 4분기에 실업률은 감소하였다.
- ㄹ. 취업자 수의 전분기 대비 감소율은 3분기와 4분기가 같았다.

- ① ㄱ, ㄴ    ② ㄱ, ㄷ    ③ ㄴ, ㄷ    ④ ㄴ, ㄹ    ⑤ ㄷ, ㄹ

17. 다음 자료를 옳게 이해한 학생을 <보기>에서 고른 것은?

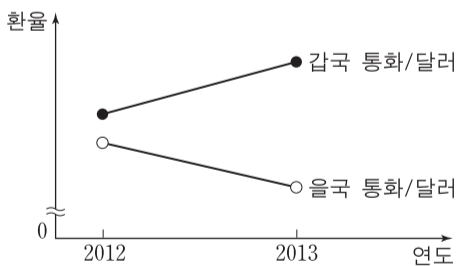
물가 상승률이 지속적으로 상승해서 예금 이자율보다 훨씬 높아졌다. 전문가들은 이러한 현상이 당분간 지속될 것으로 전망하고 있다.

<보기>

- 갑: 예금의 자산 가치가 하락하겠어.
- 을: 실질 이자율이 음(-)이라는 뜻이야.
- 병: 명목 이자율과 실질 이자율의 차이가 줄어들겠군.
- 정: 예금을 찾아서 집에 있는 금고에 두는 것이 유리하겠네.

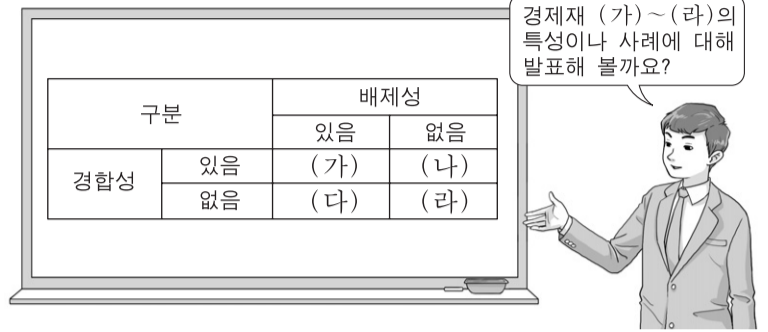
- ① 갑, 을    ② 갑, 병    ③ 을, 병    ④ 을, 정    ⑤ 병, 정

18. 대미 달러 환율의 변화 추세가 그림과 같이 지속되는 경우 이에 대한 설명으로 옳은 것은? (단, 환율 변화 이외의 변수는 고려하지 않는다.) [3점]



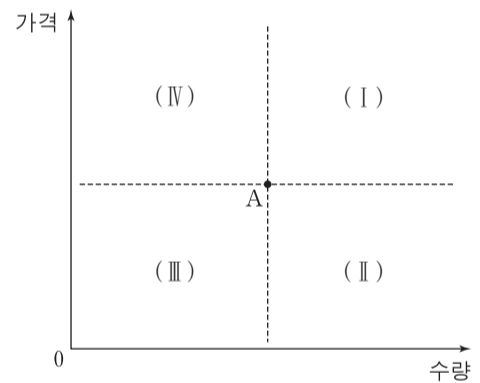
- ① 갑국 여행을 계획하는 미국 사람은 여행 일정을 앞당기는 편이 유리하다.
- ② 갑국 기업은 수출 대금으로 받은 달러를 갑국 통화로 빨리 환전할수록 유리하다.
- ③ 달러 표시 외채가 있는 을국 기업은 외채 상환을 미룰수록 유리하다.
- ④ 갑국의 달러 대비 화폐 가치가 을국의 달러 대비 화폐 가치보다 높아진다.
- ⑤ 갑국 제품의 달러 표시 가격은 상승하고, 을국 제품의 달러 표시 가격은 하락한다.

19. 교사의 질문에 대한 학생의 답변으로 옳은 것은? [3점]



- ① (가)는 한 사람이 소비하더라도 다른 사람의 소비 가능성이 감소하지 않는 재화입니다.
- ② (다)의 사례로는 주인 없는 야생 산딸기가 있습니다.
- ③ (라)는 희소성이 없는 재화입니다.
- ④ (가)에 비해 (나)는 남용으로 인한 재화 고갈 문제가 많이 발생하는 재화입니다.
- ⑤ (라)와 달리 (다)는 무임승차 문제를 발생시키는 재화입니다.

20. 그림의 점 A는 X재의 사회적 최적 거래량과 가격을 나타낸다. X재의 시장 균형점에 대한 옳은 설명만을 <보기>에서 있는 대로 고른 것은? (단, X재는 수요와 공급의 법칙을 따른다.) [3점]



<보기>

- ㄱ. 생산 독점 시장의 경우 시장 균형점은 영역 (IV)에 속한다.
- ㄴ. 긍정적 외부 효과가 존재하는 경우 시장 균형점은 영역 (I)에 속한다.
- ㄷ. 생산의 사회적 비용이 사적 비용보다 큰 경우 시장 균형점은 영역 (II)에 속한다.
- ㄹ. 소비의 사회적 편익이 사적 편익보다 큰 경우 시장 균형점은 영역 (III)에 속한다.

- ① ㄱ, ㄴ    ② ㄱ, ㄷ    ③ ㄴ, ㄹ  
④ ㄱ, ㄷ, ㄹ    ⑤ ㄴ, ㄷ, ㄹ

\* 확인 사항

○ 답안지의 해당란에 필요한 내용을 정확히 기입(표기)했는지 확인 하시오.