

제 4 교시

탐구 영역 (일반 사회)

1. 밑줄 친 ㉠, ㉡에 대한 설명으로 가장 적절한 것은?

**학급 반장 출마 선언문**  
1학년 △반 이름: ○○○

중학교 3학년 때 ㉠학급 반장으로 선출된 저는 학급 단합에 힘써 체육대회에서 응원상을 수상하는 데 기여하였습니다. 혼자 있는 시간에는 조용히 ㉡독서와 영화를 즐기는 저이지만 반장이 된다면 누구보다 우리 학급을 활기차게 이끌 자신이 있습니다.

- ① ㉠은 사회적 관계에서 비롯된 ‘나’에 해당한다.
- ② ㉡은 흥미, 적성과 관계없이 형성된 개인적인 ‘나’에 해당한다.
- ③ ㉠은 ㉡과 달리 ‘나는 누구인가?’에 대한 답이 된다.
- ④ ㉡은 ㉠과 달리 삶의 목표를 설정할 때 고려 대상이 아니다.
- ⑤ ㉠, ㉡ 모두 선천적으로 형성된 ‘나’의 모습이다.

2. 밑줄 친 ‘이러한 입장’에 대한 옳은 설명을 <보기>에서 고른 것은?

17세기 후반, 과학 기술의 눈부신 발달로 인해 인간과 자연의 관계가 새롭게 설정되었다. “지구는 거대한 기계로서, 인간의 목적대로 만들어지도록 인간에게 주어진 것이다.”라는 견해가 팽배해졌던 것이다. 하지만 이러한 입장은 자원의 유한성을 무시한 인간의 시야가 얼마나 협소한지를 드러내었으며, 이후 새로운 시각이 등장하게 되었다.

— <보 기> —

ㄱ. 인간을 자연의 일부로 바라보고 있다.  
 ㄴ. 자연에 대한 인간 중심적 사고를 반영하고 있다.  
 ㄷ. 자연과 인간의 상호 의존적인 측면을 강조하고 있다.  
 ㄹ. 자연을 인간이 개발해야 할 대상으로 인식하고 있다.

- ① ㄱ, ㄴ    ② ㄱ, ㄷ    ③ ㄴ, ㄷ    ④ ㄴ, ㄹ    ⑤ ㄷ, ㄹ

3. (가)에 들어갈 답변으로 가장 적절한 것은?

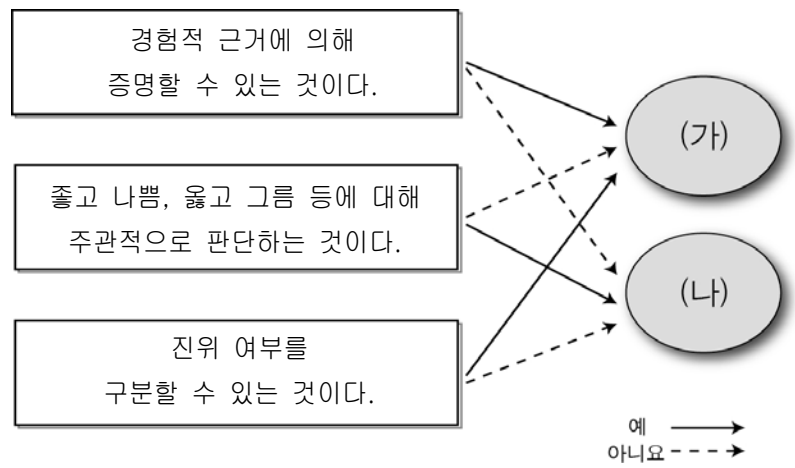
교사: 최근 SNS(Social Network Service) 상에서 관심사가 비슷한 사람들끼리 외모, 취미, 가족 정보 등을 주고받는 일이 많아졌습니다. 이들의 정보가 보이스 피싱\* 등의 범죄 행위에 악용되는 사례가 나타나고 있어요. 이에 대한 대책에는 어떤 것이 있을까요?

학생: \_\_\_\_\_ (가)

\* 보이스 피싱(voice phishing): 음성(voice)과 개인 정보(private data), 낚시(fishing)를 합성한 신조어로, 전화를 통해 개인 정보를 빼내어 악용하는 범죄이다.

- ① 국가가 개인 정보를 독점해야 합니다.
- ② SNS 상에서 표현의 자유를 확대해야 합니다.
- ③ 지적 창작물에 대한 권리 보호를 강화해야 합니다.
- ④ 소득 수준에 따른 정보 격차를 완화시켜야 합니다.
- ⑤ 제3자에게 개인 정보가 유출되지 않도록 해야 합니다.

4. (가), (나)에 해당하는 사례로 적절한 것을 <보기>에서 고른 것은?

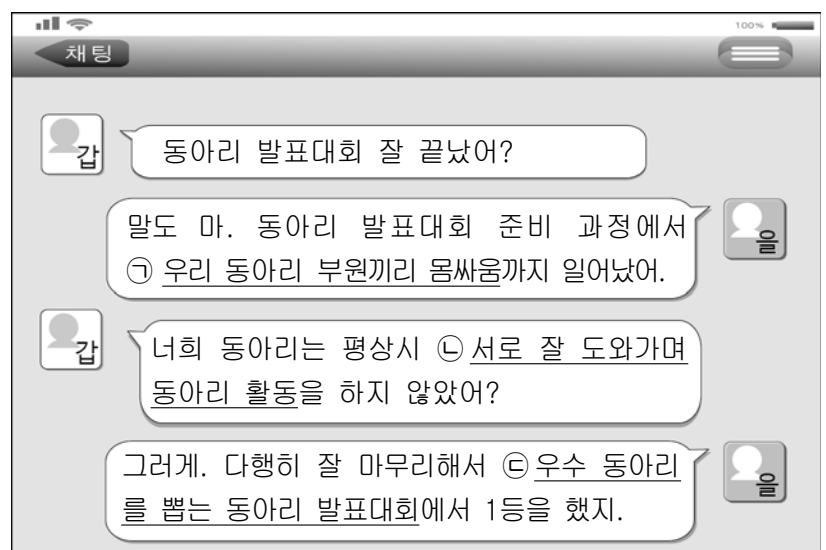


— <보 기> —

ㄱ. 조선의 제1대 왕은 태조이다.  
 ㄴ. 불우 이웃 돕기는 모두 참여해야 한다.  
 ㄷ. 세상에서 가장 아름다운 꽃은 장미이다.  
 ㄹ. 2013년 대한민국의 합계 출산율은 1.19명이다.

- |   |      |      |   |      |      |
|---|------|------|---|------|------|
|   | (가)  | (나)  |   | (가)  | (나)  |
| ① | ㄱ, ㄴ | ㄷ, ㄹ | ② | ㄱ, ㄷ | ㄴ, ㄹ |
| ③ | ㄱ, ㄹ | ㄴ, ㄷ | ④ | ㄴ, ㄷ | ㄱ, ㄹ |
| ⑤ | ㄴ, ㄹ | ㄱ, ㄷ |   |      |      |

5. 밑줄 친 ㉠~㉣에 나타나는 사회적 상호 작용의 일반적 특징에 대한 설명으로 옳은 것은? (단, ㉠~㉣은 각각 협동, 경쟁, 갈등 중 하나이다.) [3점]



- ① ㉠은 합의된 규칙 준수를 전제로 한다.
- ② ㉡은 성과의 공정한 배분이 전제되었을 때 원활히 이루어진다.
- ③ ㉢은 이해관계가 충돌하여 서로 적대시하는 상호작용이다.
- ④ ㉢과 달리 ㉠, ㉡은 자원의 희소성 때문에 발생한다.
- ⑤ ㉠, ㉡, ㉢ 모두 조직의 효율성을 위해 구성원들에게 장려된다.

6. (가), (나)에 들어갈 기본권에 대한 옳은 설명을 <보기>에서 고른 것은? [3점]

○○시 주택 재개발 지역 인근 주민들은 아파트 신축 공사로 인해 지나친 소음과 미세 먼지 등이 발생하여 피해를 입었다고 주장하였다. 이에 주민들은 □(가)에 속하는 환경권이 침해되었다며, 시공사를 상대로 손해 배상 청구 소송을 제기하는 □(나)를 행사하였다.

- <보 기>
- ㄱ. (가)는 복지 국가와 관련해서 등장한 권리이다.
  - ㄴ. (나)는 다른 기본권이 침해된 경우 이를 구제받기 위한 수단적 권리이다.
  - ㄷ. (가)는 (나)와 달리 국가의 의사 결정에 참여할 수 있는 권리이다.
  - ㄹ. (가), (나) 모두 국가 권력의 간섭을 받지 않을 소극적 성격의 권리이다.

- ① ㄱ, ㄴ    ② ㄱ, ㄷ    ③ ㄴ, ㄷ    ④ ㄴ, ㄹ    ⑤ ㄷ, ㄹ

7. 다음 사례에 대한 진술로 가장 적절한 것은? [3점]

A시에서는 건물 출입구와 가까운 곳에 장애인 전용 주차 구역을 지정하고, 비장애인이 이 구역에 주차하면 일반 구역 주차 요금의 5배를 과태료로 부과하는 제도를 시행하였다. 하지만 비싼 과태료를 지불하더라도 편리함을 얻는 것이 더 이익이라고 생각하는 비장애인들이 점차 증가하여, 결국 장애인들이 장애인 전용 주차 구역의 대부분을 차지하게 되었다.

- ① A시는 형식적 평등을 추구하고자 하였다.
- ② 비장애인들은 A시의 정책 의도대로 행동하였다.
- ③ A시의 정책은 장애인들에 대한 역차별 논란을 일으킬 수 있다.
- ④ 장애인을 배려하려는 A시 정책은 목표대로 실현되지 않았다.
- ⑤ 비장애인들의 행위와 무관하게 결과적으로 실질적 평등이 실현되었다.

8. 갑, 을의 문화 이해의 태도에 대한 설명으로 가장 적절한 것은?

갑: 얼마 전 해외여행을 다녀왔어. 그 나라의 유명한 식당에 갔는데, 현지인들이 맨 손으로 밥과 반찬을 섞어 먹고 있었어. 정말 미개한 행동이지 뭐야.

을: 그 나라 사람들의 행동은 전통과 자연 환경, 종교 등 여러 요인들이 복합적으로 작용하여 삶의 전반에 자연스럽게 형성된 것이므로 그들을 비난해서는 안 된다고 봐.

- ① 갑의 태도는 문화의 다양성을 보존하는 데 기여한다.
- ② 갑의 태도는 자기 문화에 대한 주체성을 상실할 우려가 있다.
- ③ 을은 문화 간 우열을 평가할 수 있다고 본다.
- ④ 갑은 을에 비해 타문화 수용이 용이한 태도를 보이고 있다.
- ⑤ 을은 갑과 달리 사회적 배경과 맥락을 고려하는 태도를 보이고 있다.

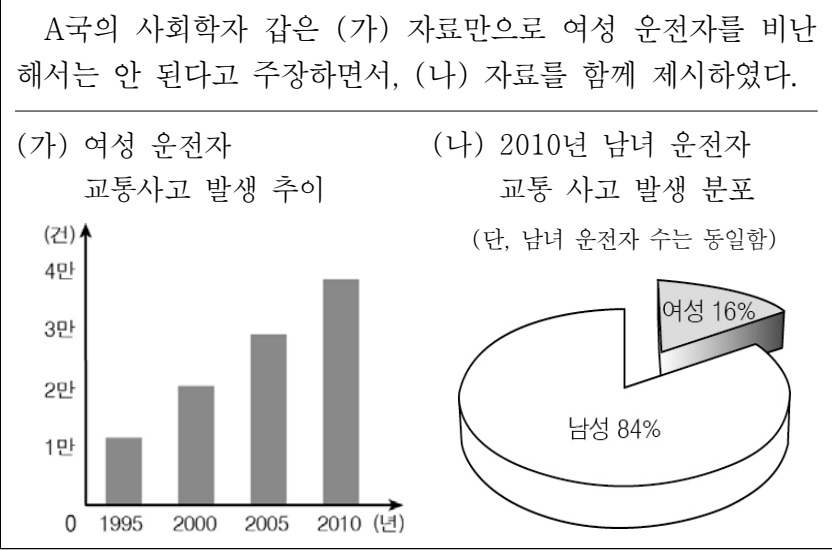
9. 밑줄 친 ㉠에 대한 옳은 설명을 <보기>에서 고른 것은?



- <보 기>
- ㄱ. 소득보다 만족감을 중시하여 소비한다.
  - ㄴ. 지불 능력을 초과하지 않게 소비한다.
  - ㄷ. 필요와 관계없이 광고를 보고 소비한다.
  - ㄹ. 신용 카드 이용 대금을 정해진 기일까지 상환한다.

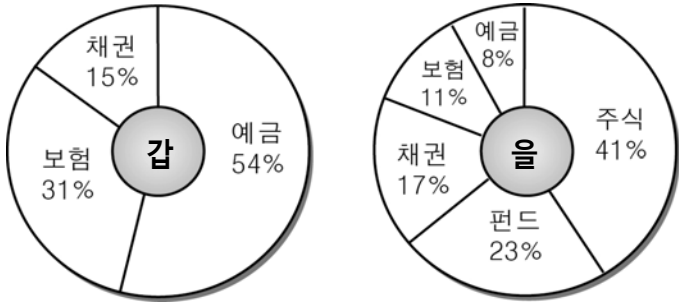
- ① ㄱ, ㄴ    ② ㄱ, ㄷ    ③ ㄴ, ㄷ    ④ ㄴ, ㄹ    ⑤ ㄷ, ㄹ

10. 통계 자료 해석의 유의점과 관련하여 갑의 주장에 부합하는 결론으로 가장 적절한 것은?



- ① 변수 간 변화의 방향성에 유의해야 한다.
- ② 상관관계보다 인과 관계를 중시해야 한다.
- ③ 변수 사이의 상관관계를 가장 먼저 파악해야 한다.
- ④ 수량화할 수 없는 현상을 조사 대상으로 해서는 안 된다.
- ⑤ 한 가지 자료만을 토대로 성급한 결론을 내려서는 안 된다.

11. 갑, 을의 금융 자산 포트폴리오에 대한 옳은 분석을 <보기>에서 고른 것은? [3점]



<보 기>  
 가. 갑은 을과 달리 분산 투자를 하고 있다.  
 나. 갑은 을에 비해 안전성을 중시하는 투자 성향을 지녔다.  
 다. 을은 갑에 비해 원금이 보장되는 금융 상품을 선호한다.  
 르. 을은 갑에 비해 '고위험-고수익' 금융 자산의 비중이 높다.

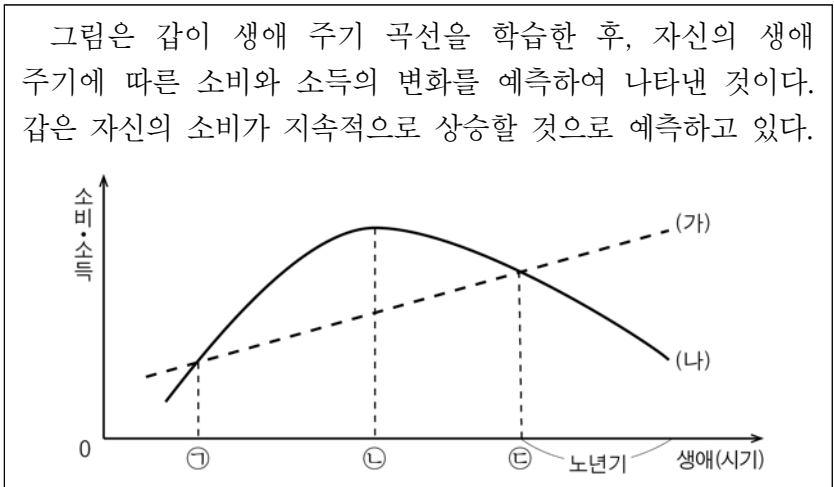
- ① 가, 나    ② 가, 다    ③ 나, 다    ④ 나, 르    ⑤ 다, 르

12. 밑줄 친 ㉠~㉣에 대한 설명으로 옳지 않은 것은? [3점]

오늘날 세계가 거대한 ㉠ 하나의 시장으로 통합되어 가고 있어 우리나라 기업들은 ㉡ 세계의 기업들과 경쟁해야 하는 상황에 놓이게 되었다. 국경을 넘어선 경제 활동은 우리 경제에 ㉢ 긍정적으로 작용하는 측면이 있는 반면 단기 수익을 목적으로 주식시장에 외국 자본이 유입되면서 ㉣ 부정적으로 작용하는 측면도 있다. 따라서 우리나라 기업들의 ㉤ 기업가 정신 발휘, 정부의 불필요한 규제 완화 등 변화하는 환경에서 살아남기 위한 노력이 어느 때보다 필요하다.

- ① ㉠은 교통·통신의 발달에 힘입은 바가 크다.  
 ② ㉡을 위해 우리나라 기업 간의 경쟁은 지양한다.  
 ③ ㉢에는 외국 자본을 쉽게 조달할 수 있다는 점이 있다.  
 ④ ㉣에는 국내 주가가 불안정해 질 수 있다는 점이 있다.  
 ⑤ ㉤은 혁신과 창의성을 포함한다.

13. 다음 자료에 대한 설명으로 옳은 것은? [3점]



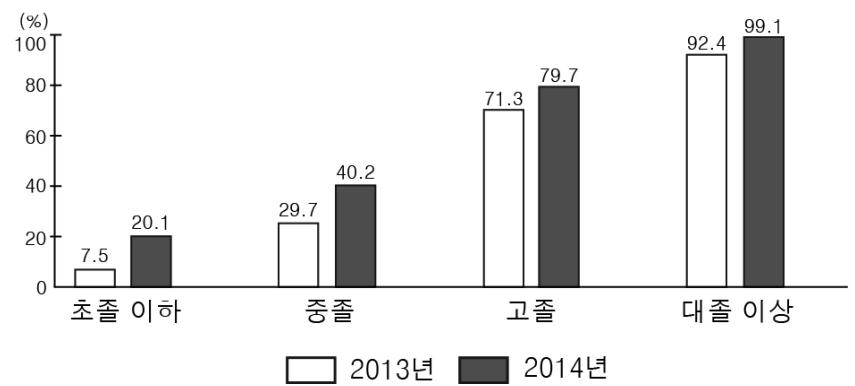
- ① ㉠ 지점 전까지는 소득만으로 소비를 충당할 수 없다.  
 ② ㉡ 지점에서 생애 동안 누적된 저축액이 가장 많다.  
 ③ ㉢ 시기 이후부터 실질적인 자산 증식이 가능하다.  
 ④ ㉠에서 ㉢ 시기까지 소비를 늘리고 저축을 줄이는 것이 노후 대비에 도움이 된다.  
 ⑤ (가)는 소득, (나)는 소비를 나타낸다.

14. (가)~(다)는 삶의 질 향상을 위한 노력과 관련된 사례이다. 이에 대한 설명으로 옳지 않은 것은?

(가) 갑은 매주 저소득층 가정에 연탄을 배달하는 봉사 활동을 하고 있다.  
 (나) 을은 직장 생활을 시작한 이후부터 민간 복지 시설에 매월 일정액을 기부하고 있다.  
 (다) 정부는 도시와 농촌 간 교육 격차를 해소하기 위하여 농촌 지역 학교의 방과 후 프로그램에 재정적 지원을 하고 있다.

- ① (가)는 사회의 이익과 복지를 위해 노동력을 경제적 대가 없이 제공하는 행위이다.  
 ② (나)를 통해 국가의 힘만으로 해결하기 어려운 공동체 문제 해결에 기여할 수 있다.  
 ③ (다)는 지역 격차 완화를 통해 사회 통합을 지향하는 활동이다.  
 ④ (가), (나)는 개인적 차원에서 건전한 공동체 문화 조성에 기여한다.  
 ⑤ (나)와 달리 (가), (다)는 비금전적 지원 활동이다.

15. 다음 자료에 대한 옳은 분석을 <보기>에서 고른 것은? [3점]  
 <갑국의 학력별 인터넷 이용률>



\* 인터넷 이용률: 인터넷 이용자 중 월평균 1회 이상 인터넷을 이용하는 사람의 비율임

<보 기>  
 가. 초졸 이하의 인터넷 이용률 변화폭은 고졸보다 작다.  
 나. 2013, 2014년 모두 학력이 높을수록 인터넷 이용률이 높다.  
 다. 초졸 이하에서는 매일 인터넷을 이용하는 비율이 증가하였다.  
 르. 중졸과 대졸 이상 간의 연도별 인터넷 이용률 격차는 줄어들었다.

- ① 가, 나    ② 가, 다    ③ 나, 다    ④ 나, 르    ⑤ 다, 르

16. 밑줄 친 ㉠~㉣에 대한 설명으로 옳지 않은 것은? [3점]

시민의 사회 참여는 민주 정치 그 자체이며, 공동체 발전의 원동력으로 작용한다. 오늘날 시민은 다양한 방법으로 사회 참여를 할 수 있다. 우선 시민이 대표를 선출하는 ㉠ 선거에 참여하는 방법이 있다. 또한 비슷한 의견을 가진 시민들이 함께 참여하는 방법도 있다. 정치적 의견을 함께하는 ㉡ 정당에 가입하여 활동하거나, ㉢ 이익 집단이나 ㉣ 시민 단체 활동을 할 수도 있다.

- ① ㉠은 가장 기본적인 사회 참여 방법이다.
- ② ㉢은 공공선 실현을 목적으로 한다.
- ③ ㉢은 정치적 책임을 진다는 점에서 ㉣과 구분된다.
- ④ ㉡, ㉢, ㉣ 모두 정책 결정 과정에 영향력을 행사한다.
- ⑤ ㉡, ㉢, ㉣은 ㉠과 달리 집단적 사회 참여 방법이다.

17. 다음 인터넷 사이트에 올라온 질문에 대해 옳은 댓글을 단 사람을 고른 것은?

파일 편집 보기 즐겨찾기 도구 도움말

Q & A

Q 저는 25세의 취업이 확정된 예비 직장인입니다. 근로계약을 쓰기 전에 제가 알아 두어야 할 근로 기준이나 근로자의 권리에 대해 무엇이 있을까요?

A

- L 갑: 법정 근로 시간은 1일 8시간, 1주 40시간입니다.
- L 을: 성인에게는 청소년보다 높은 최저 임금이 적용됩니다.
- L 병: 단결권, 단체 교섭권, 단체 행동권이 근로 3권으로 보장됩니다.
- L 정: 근로자가 노동조합에 가입하기 위해서는 사전에 회사의 동의가 있어야 합니다.

- ① 갑, 을    ② 갑, 병    ③ 을, 병    ④ 을, 정    ⑤ 병, 정

18. 갑, 을의 주장에 대한 적절한 분석을 <보기>에서 고른 것은? [3점]

갑: 과학 기술의 발달로 인해 자연 환경이 파괴되어 인류의 생존이 위협받고 있습니다. 모든 나라가 지구 환경 보호를 위해 과학 기술 개발을 최소화해야 하며, 과학 기술 연구의 시작에서부터 적용 단계까지 환경에 대한 책임감과 윤리 의식을 가져야 합니다.

을: 과학 기술의 발달을 통해 환경 문제를 해결하거나 완화시킬 수 있습니다. 신·재생 에너지를 개발하거나 오염물질 처리의 기술 수준을 높여 환경 위기에 능동적으로 대처할 수 있습니다.

<보 기>

ㄱ. 갑은 과학 기술 무용론(無用論)을 주장하고 있다.  
 ㄴ. 갑은 과학 기술 발달에 따른 환경 문제를 지구촌 공동의 문제로 인식하고 있다.  
 ㄷ. 을은 과학 기술의 긍정적 측면에 주목하고 있다.  
 ㄹ. 갑, 을 모두 과학 기술 활용에 대해 가치중립적인 입장이다.

- ① ㄱ, ㄴ    ② ㄱ, ㄷ    ③ ㄴ, ㄷ    ④ ㄴ, ㄹ    ⑤ ㄷ, ㄹ

19. 다음 대화에서 을의 입장에 부합하는 사례를 <보기>에서 고른 것은?



<보 기>

ㄱ. 외국인 근로자에 대한 관용의 자세 함양  
 ㄴ. 외국인 근로자의 인권을 존중하는 태도 확립  
 ㄷ. 외국인 근로자의 사회 보장 확대를 위한 관련법 제정  
 ㄹ. 외국인 근로자 대상 지방 자치 단체 산하 상담 기구 설치

- ① ㄱ, ㄴ    ② ㄱ, ㄷ    ③ ㄴ, ㄷ    ④ ㄴ, ㄹ    ⑤ ㄷ, ㄹ

20. 다음 자료에 대한 분석으로 옳은 것은? [3점]

<여가 활동 참여율 및 참여 유형(19세 이상 남녀)>

(단위: %)

구분		2012년	2013년	2014년
여가 활동 참여율		78.5	81.6	85.4
여가 활동 참여 유형	창작적 취미 활동	16.7	8.2	7.3
	영화 관람	12.1	15.4	6.9
	스포츠 활동	7.2	14.4	14.3
	종교 활동	13.0	5.1	8.2
	여행	11.4	11.6	11.6
	TV 시청	39.6	45.3	51.7
계		100	100	100

\*한 사람이 하나의 여가 활동만 참여함

- ① 2013년과 2014년에 여행을 선택한 사람의 수는 동일하다.
- ② 2014년에는 국민의 과반수가 TV 시청 형태로 여가 활동에 참여했다.
- ③ 2013년 영화 관람 참여자 수는 종교 활동 참여자 수의 3배 이상이다.
- ④ 2012년 대비 2013년에는 스포츠 활동에 참여한 사람의 수가 2배로 증가했다.
- ⑤ 2012년부터 2014년까지 종교 활동에 참여하는 사람의 비율은 지속적으로 감소했다.

\* 확인 사항  
 ◦ 답안지의 해당란에 필요한 내용을 정확히 기입(표기)했는지 확인 하시오.