

# 사회탐구 영역(경제)

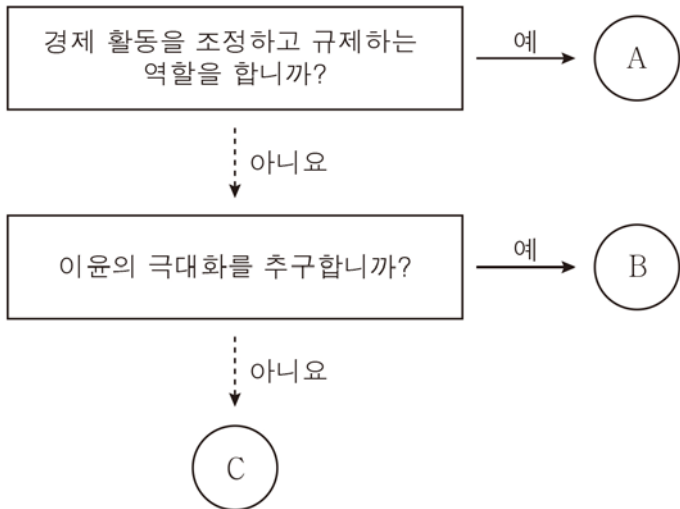
## 제 4 교시

성명

수험번호           2

1

1. 그림의 국민 경제 주체 A ~ C에 대한 옳은 설명을 <보기>에서 고른 것은?



< 보기 >  
 ㄱ. A는 국방, 치안과 같은 공공재를 공급한다.  
 ㄴ. 과일 장사를 하기 위해 트럭을 구매하는 것은 B의 경제 활동에 해당한다.  
 ㄷ. 의료 서비스를 제공하는 것은 C의 경제 활동에 해당한다.  
 ㄹ. 생산 요소 시장에서 B는 공급자, C는 수요자이다.

- ① ㄱ, ㄴ    ② ㄱ, ㄷ    ③ ㄴ, ㄷ    ④ ㄴ, ㄹ    ⑤ ㄷ, ㄹ

2. 다음 사례에 대한 옳은 분석 및 추론을 <보기>에서 고른 것은?

갑은 가격이 너무 비싸다고 생각되어 관람을 포기했던 음악회의 관람권을 50% 할인하여 판매한다는 소식을 듣고 ㉠ 20,000원에 구매하였다. 그런데 구매 후 음악회 관람 시간과 동일한 시간에 해야 하는 아르바이트 제의가 들어와 ㉡ 음악회에 갈지 아르바이트를 할지 고민 중이다. 아르바이트를 하면 ㉢ 30,000원을 받을 수 있고, 음악회 관람권은 재판매 또는 환불이 불가능하다.

< 보기 >  
 ㄱ. 음악회 관람권을 구입할 당시 갑이 판단한 음악회 관람의 편익은 40,000원보다 크다.  
 ㄴ. ㉡의 선택에 있어 ㉠은 매물 비용으로 고려 대상이 아니다.  
 ㄷ. ㉢은 갑이 음악회 관람을 선택할 경우의 명시적 비용이다.  
 ㄹ. 음악회 관람에 따른 편익이 ㉢보다 크다면 음악회 관람을 선택하는 것이 합리적이다.

- ① ㄱ, ㄴ    ② ㄱ, ㄷ    ③ ㄴ, ㄷ    ④ ㄴ, ㄹ    ⑤ ㄷ, ㄹ

3. 밑줄 친 ㉠, ㉡에 대한 옳은 분석을 <보기>에서 고른 것은? [3점]

지난 달 경매 시장에 프로야구 선수 ㉠갑의 개인 통산 500호 홈런 볼과 ㉡갑의 개인 통산 600호 홈런 볼이 동시에 나와 화제가 되었다. 이 날 경매에서 500호 홈런 볼은 10만 달러에, 600호 홈런 볼은 100만 달러에 각각 낙찰되었다. 경매 시장 관계자 을은 갑이 은퇴하고 난 후에는 갑의 600호 홈런 볼의 경제적 가치가 더 상승할 것으로 예상하였다.

< 보기 >  
 ㄱ. ㉠, ㉡은 모두 무상재이다.  
 ㄴ. ㉡은 ㉠보다 희소성이 크다.  
 ㄷ. ㉠과 ㉡의 공급 곡선은 모두 수직의 형태로 나타난다.  
 ㄹ. 을은 갑의 은퇴 후 ㉡의 희귀성이 커질 것으로 예상하였다.

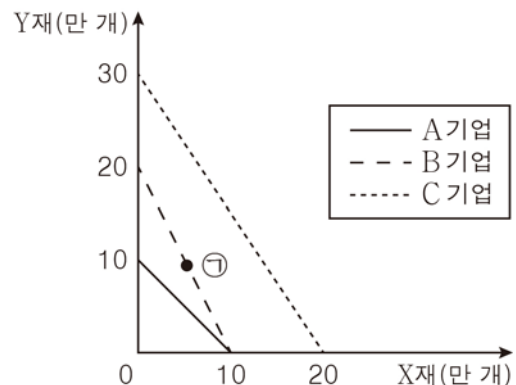
- ① ㄱ, ㄴ    ② ㄱ, ㄷ    ③ ㄴ, ㄷ    ④ ㄴ, ㄹ    ⑤ ㄷ, ㄹ

4. 표의 경제 체제 A ~ C에 대한 설명으로 옳은 것은?

질문	경제 체제		
	A	B	C
생산 수단의 사적 소유를 허용하는가?	예	아니요	예
시장 가격 기구에 의해 경제 문제를 해결하는가?	예	아니요	예
경제 활동에 대한 정부의 개입이 강조되는가?	아니요	예	예

- ① A에서는 효율성보다 형평성을 중시한다.  
 ② B에서는 경제 문제가 발생하지 않는다.  
 ③ B보다 A에서 더 많은 경제적 유인이 제공된다.  
 ④ C보다 B에서 기업의 자유로운 이윤 추구가 보장된다.  
 ⑤ A보다 C에서 '보이지 않는 손'에 의한 자원 배분이 강조된다.

5. 그림은 A ~ C기업의 생산 가능 곡선이다. 이에 대한 분석 및 추론으로 옳은 것은? (단, 세 기업의 생산 요소의 양은 동일하다.) [3점]



- ① X재의 생산성은 B기업보다 A기업이 크다.  
 ② X재 1개 추가 생산의 기회비용은 A기업이 가장 크다.  
 ③ Y재 1개 추가 생산의 기회비용은 C기업보다 B기업이 크다.  
 ④ ㉠은 B, C기업에게 모두 효율적인 생산 지점이다.  
 ⑤ A기업의 Y재 생산 기술이 향상되면 A기업의 생산 가능 곡선은 B기업의 생산 가능 곡선과 같아질 수 있다.

6. 그림은 갑국의 경제 뉴스이다. 갑국의 고용 지표에 대한 분석으로 옳은 것은? (단, 15세 이상 인구는 일정하다.) [3점]



\* 고용률(%) = (취업자 수 / 15세 이상 인구) × 100

- ① 취업률은 상승하였다.
- ② 실업자 수는 증가하였다.
- ③ 경제 활동 참가율은 하락하였다.
- ④ 비경제 활동 인구는 증가하였다.
- ⑤ 경제 활동 인구나 취업자 수는 같은 크기만큼 증가하였다.

7. 다음 사례에 대한 옳은 분석 및 추론을 <보기>에서 고른 것은?

어느 마을의 주민들은 모두 농사로 생업을 유지하고 있다. 이들은 홍수로 인한 피해를 자주 입는다. 마을 주민들 중 누군가가 자신의 비용을 들여 제방을 쌓는다면 홍수 피해를 완전하게 막을 수 있으며 그 편익은 주민 모두에게 돌아가게 된다. 하지만 주민 중 누군가가 제방을 쌓으면 나머지 주민들은 비용 없이 홍수 피해를 방지할 수 있기 때문에 그 누구도 나서서 제방을 쌓지 않았다. 그 결과 마을 주민들은 계속 홍수로 인한 피해를 보고 있다.

- < 보기 >
- ㄱ. 제방은 경합성을 지니고 있다.
  - ㄴ. 부정적 외부 효과가 발생하고 있다.
  - ㄷ. 제방이 건설될 경우 무임승차자 문제가 발생할 수 있다.
  - ㄹ. 사회적으로 필요한 재화가 시장에서 공급되지 못하는 사례이다.

- ① ㄱ, ㄴ    ② ㄱ, ㄷ    ③ ㄴ, ㄷ    ④ ㄴ, ㄹ    ⑤ ㄷ, ㄹ

8. 표는 갑국의 명목 GDP와 실질 GDP를 나타낸다. 이에 대한 분석으로 옳은 것은? (단, 기준 연도는 2010년이고, 물가 지수는 GDP 디플레이터로 측정한다.) [3점]

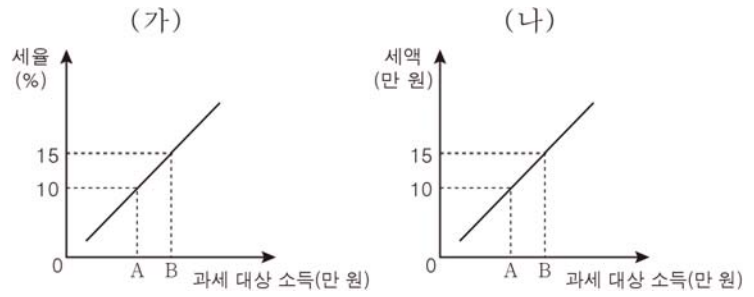
(단위: 억 달러)

구분	2011년	2012년	2013년
명목 GDP	150	150	300
실질 GDP	100	150	200

\* GDP 디플레이터 = (명목 GDP / 실질 GDP) × 100

- ① 2011년의 경제 성장률은 양(+)의 값을 갖는다.
- ② 2012년과 2013년의 경제 성장률은 동일하다.
- ③ 2011년 물가 수준은 전년도보다 낮다.
- ④ 2012년 물가 수준은 전년도와 동일하다.
- ⑤ 2011년과 2013년의 물가 수준은 동일하다.

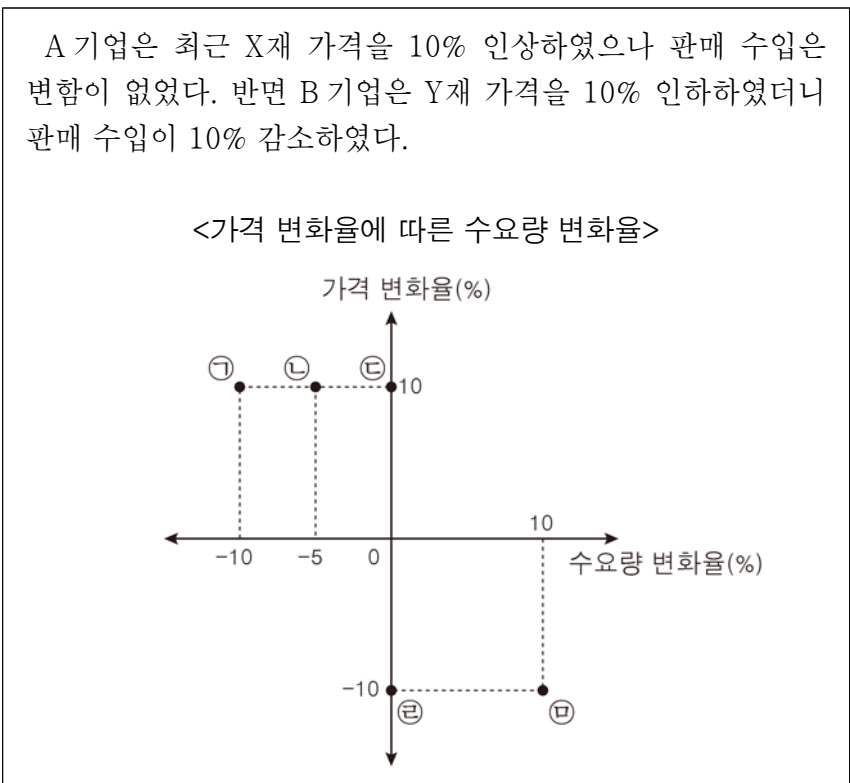
9. (가), (나)는 서로 다른 조세 부과 방식이다. 이에 대한 옳은 분석을 <보기>에서 고른 것은?



- < 보기 >
- ㄱ. (가)에서는 조세 부담의 역진성이 나타난다.
  - ㄴ. (나)에서는 과세 대상 소득의 크기에 상관없이 일정한 세율이 적용된다.
  - ㄷ. (가)에서는 비례세율, (나)에서는 누진세율이 적용된다.
  - ㄹ. A가 100일 경우, 과세 대상 소득이 B인 사람은 (가)보다 (나)가 유리하다.

- ① ㄱ, ㄴ    ② ㄱ, ㄷ    ③ ㄴ, ㄷ    ④ ㄴ, ㄹ    ⑤ ㄷ, ㄹ

10. 다음 자료의 ㉠ ~ ㉤ 중 X재와 Y재의 가격 변화율에 따른 수요량 변화율에 해당하는 지점으로 옳은 것은? [3점]



- |   |    |    |   |    |    |
|---|----|----|---|----|----|
|   | X재 | Y재 |   | X재 | Y재 |
| ① | ㉠  | ㉡  | ② | ㉠  | ㉢  |
| ③ | ㉣  | ㉡  | ④ | ㉣  | ㉢  |
| ⑤ | ㉢  | ㉣  |   |    |    |

11. 다음 자료에 대한 분석 및 추론으로 옳은 것은? [3점]

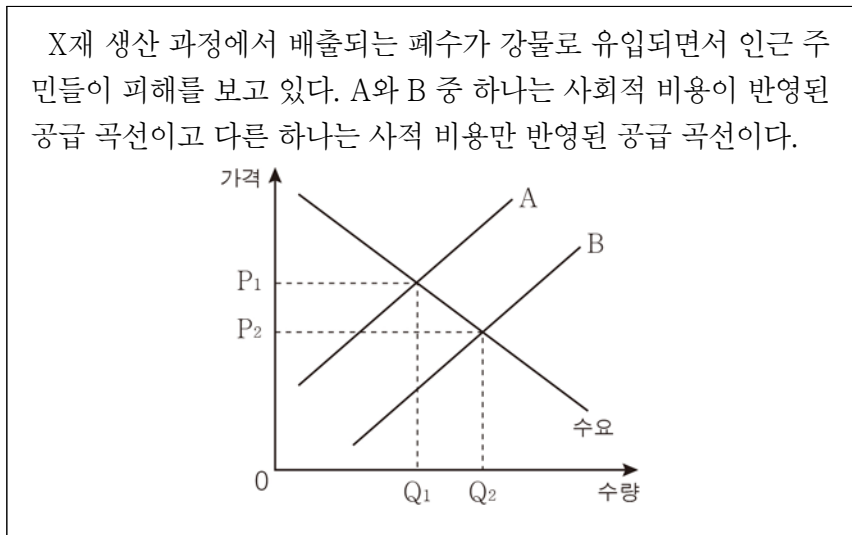
표는 X재의 시장 가격에 따른 수요량과 공급량을 나타내며, 현재 X재는 균형 가격에서 거래되고 있다. 그런데, 소비자와 생산자는 정부에게 다음 두 가지의 서로 다른 정책 시행을 요구하고 있다.

가격 (원)	수량(만 개)	
	수요량	공급량
8,000	18	22
7,000	19	21
6,000	20	20
5,000	21	19
4,000	22	18

(가) 하한 가격을 8,000원으로 설정한다.  
(나) 상한 가격을 4,000원으로 설정한다.

- ① (가)가 시행될 경우 사회적 잉여는 증가한다.
- ② (나)가 시행될 경우 초과 공급이 발생한다.
- ③ (가)는 소비자, (나)는 생산자가 시행을 요구했을 것이다.
- ④ (가), (나)에서의 시장 거래량은 동일하다.
- ⑤ (가)와 달리 (나)에서는 자원의 비효율적 배분이 나타난다.

12. 다음 자료에 나타난 X재 시장에 대한 옳은 분석을 <보기>에서 고른 것은? [3점]



- < 보기 >
- ㄱ. 시장 균형 가격은  $P_1$ 이다.
  - ㄴ. 사회적 비용이 반영된 공급 곡선은 A이다.
  - ㄷ. 소비자에게 보조금을 지급하여 시장 실패를 해결할 수 있다.
  - ㄹ. X재는 사회적 최적 생산량보다  $Q_1Q_2$ 만큼 과다 생산되고 있다.

- ① ㄱ, ㄴ    ② ㄱ, ㄷ    ③ ㄴ, ㄷ    ④ ㄴ, ㄹ    ⑤ ㄷ, ㄹ

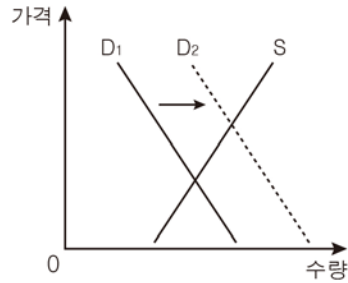
13. 다음은 무역 정책에 대한 갑과 을의 대화이다. 이에 대한 옳은 설명을 <보기>에서 고른 것은?

갑: ㉠ 자유 무역에 참여하면 우리나라의 경제 주체들이 다양한 이익을 얻을 수 있습니다.  
을: 그렇지 않습니다. 우리나라 경제 주체들의 이익을 위해서는 ㉡ 보호 무역을 시행하여야 합니다.

- < 보기 >
- ㄱ. 갑은 주장의 근거로 소비자의 상품 선택의 폭 확대를 제시할 수 있다.
  - ㄴ. 갑과 달리 을은 국내 기업이 국제 시장에서 규모의 경제를 활용할 수 있는 무역 정책을 주장하고 있다.
  - ㄷ. ㉠을 실현하기 위한 수단으로 수입 할당제를 들 수 있다.
  - ㄹ. ㉠보다 ㉡은 국내 유치산업 육성에 유리하다.

- ① ㄱ, ㄴ    ② ㄱ, ㄷ    ③ ㄴ, ㄷ    ④ ㄴ, ㄹ    ⑤ ㄷ, ㄹ

14. 그림은 A재의 균형 가격 하락으로 인한 B재 시장의 변화를 나타낸다. 이에 대한 옳은 설명을 <보기>에서 고른 것은? (단, A재와 B재는 연관재이다.)



- < 보기 >
- ㄱ. B재의 판매 수입은 증가하였다.
  - ㄴ. B재 시장에서는 수요량 증가로 인한 가격 상승이 나타났다.
  - ㄷ. A재와 B재는 함께 사용하면 더 큰 편익을 얻을 수 있다.
  - ㄹ. A재의 가격과 B재의 수요는 양(+)의 관계에 있다.

- ① ㄱ, ㄴ    ② ㄱ, ㄷ    ③ ㄴ, ㄷ    ④ ㄴ, ㄹ    ⑤ ㄷ, ㄹ

15. 표는 분기별 X재 시장의 균형 가격 및 균형 거래량을 나타낸다. 이와 같은 변화를 가져올 수 있는 수요 및 공급 변동 요인으로 옳은 것은? (단, X재는 수요 및 공급 법칙을 따른다.) [3점]

구분	1분기	2분기
균형 가격(만 원)	50	40
균형 거래량(만 개)	60	60

- | 수요 측 요인      | 공급 측 요인       |
|--------------|---------------|
| ① 선호도 하락     | 생산 보조금 지급     |
| ② 생산 기술 향상   | 가격 하락 예상      |
| ③ 가격 상승 예상   | 원자재 가격 하락     |
| ④ 보완재의 가격 하락 | 생산 요소의 가격 하락  |
| ⑤ 대체재의 가격 하락 | 생산 요소의 투입량 감소 |

16. 다음 대화의 (가)에 해당하는 적절한 진술을 <보기>에서 고른 것은?



< 보기 >

ㄱ. 경기 변동을 파악하는 지표로 활용하기 어렵다.  
 ㄴ. 여가와 같은 삶의 질을 정확하게 파악하기 어렵다.  
 ㄷ. 시장에서 거래되지 않는 상품의 가치를 파악하기 어렵다.  
 ㄹ. 재화와 달리 서비스는 최종 생산물의 시장 가치에 포함되지 않는다.

- ① ㄱ, ㄴ    ② ㄱ, ㄷ    ③ ㄴ, ㄷ    ④ ㄴ, ㄹ    ⑤ ㄷ, ㄹ

17. 다음 자료에 대한 분석으로 옳은 것은? [3점]

표는 갑국과 을국이 최대 생산할 수 있는 X재 또는 Y재의 생산량을 나타낸 것이다. 양국은 두 재화 중 비교 우위에 있는 재화만을 생산하여 이익이 발생할 경우에만 교역하기로 하였다. 단, 양국 모두 노동만을 생산 요소로 투입한다. 또한 양국이 보유한 노동량은 동일하고, 각국의 노동 1단위당 생산량은 일정하다.

구분	X재	Y재
갑국	5단위	40단위
을국	20단위	40단위

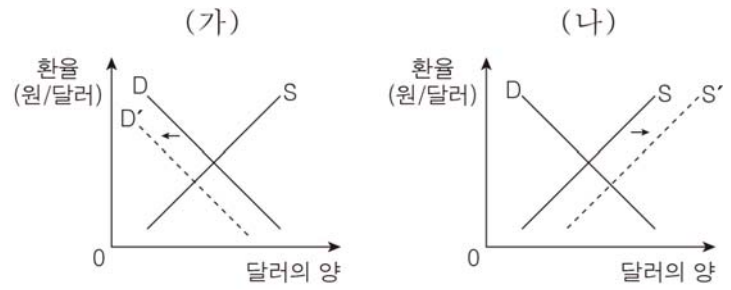
- ① 갑국은 X재 3단위와 Y재 20단위를 동시에 생산할 수 있다.  
 ② X재 1단위 추가 생산의 기회비용은 을국이 갑국의 4배이다.  
 ③ 을국은 X재 생산에 절대 우위, Y재 생산에 비교 우위가 있다.  
 ④ 교역 후 갑국은 Y재를 최대 80단위까지 소비할 수 있다.  
 ⑤ 교역 후 을국의 X재 1단위 소비에 따른 기회비용은 교역 전보다 증가한다.

18. 다음 자료에 대한 분석 및 추론으로 옳은 것은?

○ 갑국 정부는 최근 경기 상황을 개선하기 위해 정부 지출을 늘리는 정책을 실시하였다.  
 ○ 을국 중앙은행은 지속되고 있는 ㉠ 물가 상승을 억제하기 위해 지급 준비율을 조정하였다.

- ① 갑국 정부의 정책은 물가를 하락시키는 요인이다.  
 ② 갑국 정부는 자국의 경기가 과열되었다고 판단하였을 것이다.  
 ③ 을국 중앙은행은 지급 준비율을 인상하였을 것이다.  
 ④ 을국 중앙은행은 ㉠을 위해 국채를 매입하는 정책을 선택할 수 있다.  
 ⑤ 갑국 정부와 을국 중앙은행의 정책은 모두 통화량을 증가시킬 것이다.

19. (가), (나)와 같은 우리나라 외환 시장의 환율 변동 요인으로 옳은 것은? [3점]



- |  |  |
|--|--|
| <p>(가)</p> <p>① 수출 감소<br/>                 ② 수입 감소<br/>                 ③ 해외 투자 감소<br/>                 ④ 국내 이자율 하락<br/>                 ⑤ 외국인의 국내 투자 감소</p> | <p>(나)</p> <p>수입 증가<br/>                 외국인의 국내 투자 증가<br/>                 수출 감소<br/>                 해외 투자 감소<br/>                 국내 이자율 상승</p> |
|--|--|

20. 다음은 우리나라의 국제 수지표 중 일부를 나타낸다. 이에 대한 설명으로 옳은 것은?

구분	수취	지급
상품 수지	㉠	
서비스 수지		㉡
본원 소득 수지	㉢	㉣
⋮	⋮	⋮
자본 수지	㉤	

- ① 외국인 관광객이 우리나라에서 지출한 여행 경비는 ㉠에 포함된다.  
 ② 국내 기업이 해외에서 상표권을 사들이는 경우 ㉡이 증가한다.  
 ③ 외국 주식을 보유한 우리나라 국민이 받은 배당금은 ㉢에 포함된다.  
 ④ 우리나라의 봉사 단체가 외국에 기부금을 전달하는 경우 ㉣이 증가한다.  
 ⑤ ㉢과 달리 ㉤의 증가는 우리나라 경상 수지의 증가 요인이다.

**※ 확인 사항**  
 문제지와 답안지의 해당란을 정확히 기입(표기)했는지 확인하십시오.