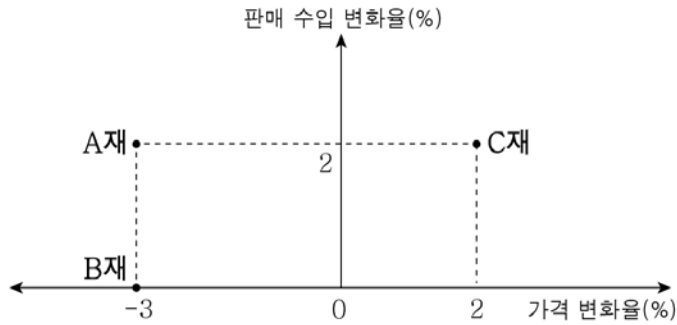


5. 수요의 가격 탄력성이 큰 순서대로 A재 ~ C재를 나열한 것은? [3점]



- ① A재 > B재 > C재 ② A재 > C재 > B재
- ③ B재 > A재 > C재 ④ B재 > C재 > A재
- ⑤ C재 > B재 > A재

6. 밑줄 친 ㉠, ㉡에 대한 옳은 설명을 <보기>에서 고른 것은?

○ 갑국 정부는 금연에 성공한 사람들에게 ㉠ 포상금을 지급하는 정책을 실시하였다. 그 결과 금연하는 사람들이 늘어나고 흡연 관련 질환자 수도 감소하였다.

○ 을국 정부는 공정한 선거 문화 정착을 위해 후보자로부터 금전이나 물품 등의 편익을 제공받은 사람들에게 ㉡ 과태료 부과하는 정책을 시행하고자 한다.

< 보 기 >

ㄱ. ㉠의 실시는 담배 시장의 수요 곡선을 우측으로 이동시키는 원인이다.

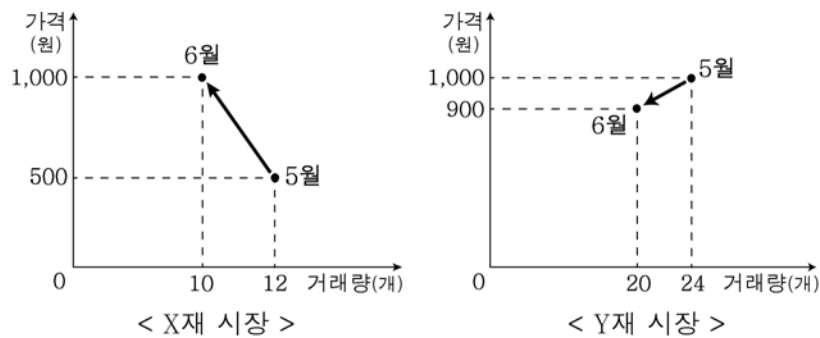
ㄴ. ㉡의 목적 달성을 위해서는 제공받은 편익의 화폐 가치보다 과태료가 적어야 한다.

ㄷ. ㉠, ㉡은 사람들이 합리적으로 행동한다는 것을 전제로 한다.

ㄹ. ㉠은 긍정적인 경제적 유인, ㉡은 부정적인 경제적 유인을 활용한 정책이다.

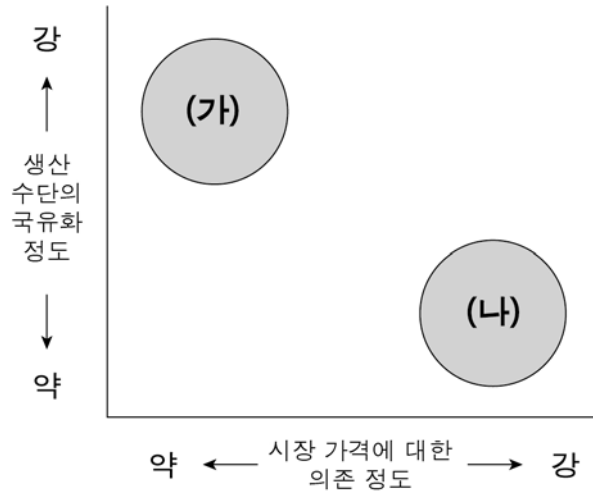
- ① ㄱ, ㄴ ② ㄱ, ㄷ ③ ㄴ, ㄷ ④ ㄴ, ㄹ ⑤ ㄷ, ㄹ

7. 그림은 X재 시장의 변화로 인한 Y재 시장의 변화를 나타낸다. 이에 대한 설명으로 옳은 것은? [3점]



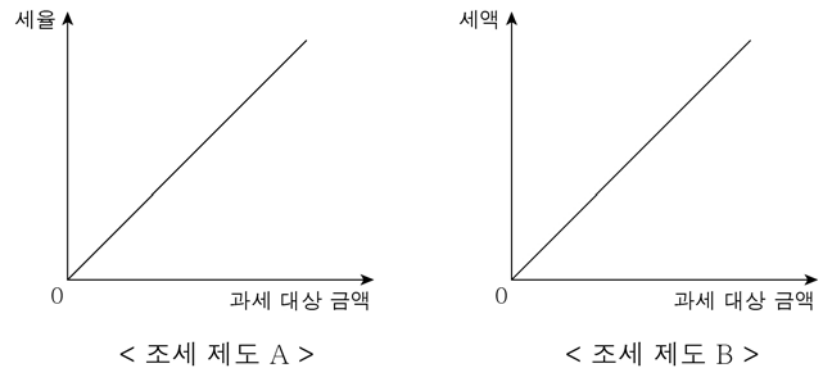
- ① X재의 공급이 증가하였다.
- ② Y재의 수요는 감소하였다.
- ③ X재와 Y재는 대체재 관계이다.
- ④ X재 공급자의 판매 수입과 Y재 수요자의 지출액은 모두 감소했다.
- ⑤ X재의 생산 기술 진보는 5월~6월까지 Y재 시장 변화의 원인이 될 수 있다.

8. 그림은 경제 체제의 유형을 두 가지 기준으로 구분한 것이다. (가)에 비해 (나)가 갖는 일반적 특징으로 옳은 것은?



- ① 정부의 가격 결정 기능이 강하다.
- ② 시장의 자원 배분 기능이 취약하다.
- ③ 민간 경제 주체의 자율성이 경시된다.
- ④ 개인의 이윤 동기가 경제적 유인으로 강조된다.
- ⑤ 생산과 소비를 위한 가격의 신호등 기능이 취약하다.

9. 조세 제도 A, B에 대한 설명으로 옳은 것은? [3점]



- ① A는 과세 대상 금액이 커질수록 세액이 증가한다.
- ② B는 과세 대상 금액이 커질수록 세율이 일정하게 증가한다.
- ③ A는 B보다 조세 부담의 역진성이 더 크다.
- ④ 소득 재분배 효과를 강화하기 위해서는 소득세에 A보다 B를 적용하는 것이 적절하다.
- ⑤ 소비세에 A보다 B를 적용하면 과세 대상 금액이 클수록 소비를 억제하는 효과가 더 크다.

10. 표는 X재의 가격에 따른 수요량과 공급량을 나타낸다. 이에 대한 분석으로 옳지 않은 것은? [3점]

가격(원)	100	200	300	400	500	600
수요량(개)	70	60	50	40	30	20
공급량(개)	20	30	40	50	60	70

- ① 200원일 때 거래량은 500원일 때와 같다.
- ② 300원일 때 원하는 만큼 구매하지 못하는 수요자가 존재한다.
- ③ 400원이면 시장 가격이 하락하는 유인이 발생한다.
- ④ 공급자의 판매 수입은 100원일 때와 600원일 때 같다.
- ⑤ 수요량과 공급량이 과부족없이 거래되는 가격은 300원보다 높다.

11. 자료에 대한 옳은 분석만을 <보기>에서 있는 대로 고른 것은? [3점]

○ 표는 정부 개입 이전의 X재 시장 상황을 나타낸 것이다.

가격(원)	100	200	300	400	500
수요량(만 개)	50	40	30	20	10
공급량(만 개)	10	20	30	40	50

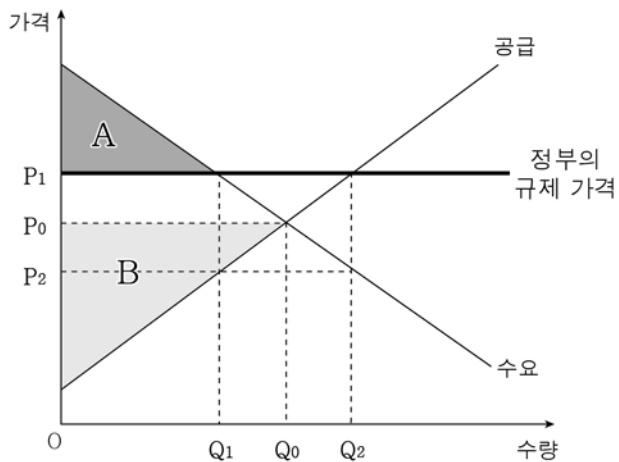
○ 갑국 정부는 X재의 거래량을 40만 개로 확대하기 위해 공급자에게 보조금을 지급했다.

<보 기>

ㄱ. 정부 개입 이전의 균형 가격은 300원이다.
 ㄴ. 정부 개입 이후 공급 곡선은 우측으로 이동한다.
 ㄷ. 정부 개입 이후 균형 가격은 개입 이전보다 높다.
 ㄹ. 정책 목적 달성을 위한 보조금은 X재 1개당 200원이다.

- ① ㄱ, ㄴ ② ㄴ, ㄷ ③ ㄷ, ㄹ
 ④ ㄱ, ㄴ, ㄹ ⑤ ㄱ, ㄷ, ㄹ

12. 그림은 정부의 가격 규제 정책을 나타낸 것이다. 이에 대한 분석으로 옳지 않은 것은?



- ① 정책 시행 전 생산자 잉여는 B이다.
 ② 정책 시행 전 사회적 잉여가 극대화되는 가격은 P0이다.
 ③ 정책 시행 후 거래량은 감소한다.
 ④ 정책 시행 후 소비자 잉여는 A이다.
 ⑤ 정책 시행 후 Q1Q0만큼의 초과 공급이 발생한다.

13. 밑줄 친 ㉠ ~ ㉣에 대한 옳은 설명을 <보기>에서 고른 것은?

㉠ 갑은 노후 생활을 위해 전원주택을 지었다. 그런데 거실의 전기 설비에 문제가 생겨 ㉡ 수리공을 불러 ㉢ 전기 설비를 수리하고 그 비용을 지불하였다.

<보 기>

ㄱ. ㉠과 ㉣은 경제 활동 주체이다.
 ㄴ. ㉢은 인간의 욕구보다 존재량이 많은 생산물이다.
 ㄷ. ㉣은 ㉡을 통해 부가가치를 창출하였다.
 ㄹ. ㉢은 ㉣이 생산한 '유형의 생산물'이다.

- ① ㄱ, ㄴ ② ㄱ, ㄷ ③ ㄴ, ㄷ ④ ㄴ, ㄹ ⑤ ㄷ, ㄹ

14. 자료에 대한 옳은 추론을 <보기>에서 고른 것은?

X재는 갑국 내에서 생산되어 국내에서만 소비되고, Y재는 을국으로부터 모두 수입되고 있다. X재와 Y재는 기능과 용도가 동일해서 두 재화의 소비에 따른 만족감은 같다. 최근 X재와 Y재에 대한 선호도가 높아지면서 두 재화를 찾는 소비자가 늘고 있다.

<보 기>

ㄱ. X재와 Y재는 대체재 관계일 것이다.
 ㄴ. X재의 공급이 감소하면 Y재의 수입량은 감소할 것이다.
 ㄷ. X재의 가격이 상승하면 Y재의 수입량은 증가할 것이다.
 ㄹ. Y재의 수입량이 일정하다면 X재의 수요는 감소할 것이다.

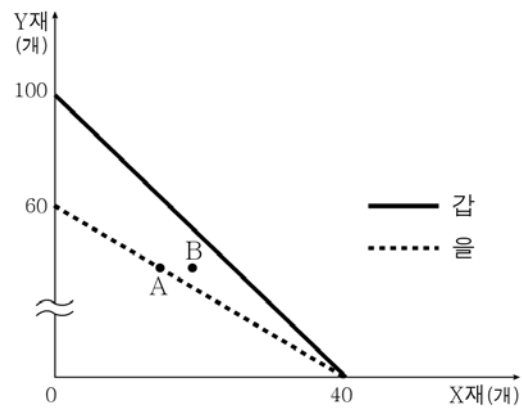
- ① ㄱ, ㄴ ② ㄱ, ㄷ ③ ㄴ, ㄷ ④ ㄴ, ㄹ ⑤ ㄷ, ㄹ

15. 자료에 대한 설명으로 옳지 않은 것은?

㉠ ○○프로야구단의 선수인 갑은 개인 훈련과 일정 관리를 위해 을과 계약했다. 갑은 을의 도움을 받아 기량이 향상되어 ○○프로야구단의 우승에 크게 기여하였다. 그 결과 ○○프로야구단의 관중 수는 증가했다. 갑은 ㉡ 연봉 협상에서 이전보다 더 높은 금액을 받았고, 을에게 상여금을 지급했다.

- ① 갑은 생산 활동에 참여했다.
 ② 갑과 을은 특화와 분업을 했다.
 ③ 갑의 연봉에는 을이 창출한 부가가치가 포함된다.
 ④ ㉠은 서비스를 제공하고 부가가치를 창출하는 주체이다.
 ⑤ ㉡을 통해 '어떻게 생산할 것인가'라는 기본적 경제 문제를 해결하였다.

16. 그림은 갑, 을의 생산 가능 곡선을 나타낸 것이다. 이에 대한 설명으로 옳은 것은? [3점]



- ① 갑이 X재 2개를 추가 생산하려면 Y재 2개를 포기해야 한다.
 ② 을의 Y재 생산 기술이 향상되면 A에서 B로 이동이 가능하다.
 ③ X재 추가 생산에 따른 기회비용은 갑이 을보다 작다.
 ④ 갑은 X재에, 을은 Y재에 비교 우위가 있다.
 ⑤ 갑과 을이 특화한 후 X재 1개당 Y재 3개를 교환하면 두 사람 모두 이익이다.

17. 자료에 대한 설명으로 옳은 것은? [3점]

○ X재와 Y재의 가격은 각각 500원이다.
 ○ 갑과 을은 각각 2,000원씩 보유하고 있고 X, Y재 소비에 모두 사용한다.
 ○ 표는 갑과 을의 소비량에 따른 총편익을 화폐 단위로 나타낸 것이다.

(단위: 원)

구분 소비량	갑		을	
	X재	Y재	X재	Y재
1개	800	1,000	900	1,000
2개	1,200	1,800	1,600	1,700
3개	1,400	2,400	1,800	2,100
4개	1,500	2,800	1,900	2,300

- ① 갑의 경우 X재 소비량을 늘릴수록 추가되는 편익은 증가한다.
- ② 을의 경우 X재, Y재를 각각 1개씩 소비할 때 순편익은 X재가 Y재보다 크다.
- ③ Y재 소비량을 1개에서 2개로 늘릴 때 총편익의 증가분은 갑보다 을이 크다.
- ④ 갑은 X재 2개, Y재 2개를 소비하는 것이 합리적이다.
- ⑤ 갑과 을이 합리적으로 소비한다면 을의 X재 소비량은 갑보다 많다.

18. 자료에 대한 설명으로 옳은 것은?

㉠ 도서 대여 사업을 하는 갑은 ㉡ 새 점포를 얻고 도매업체에서 ㉢ 대여용 도서를 구입하였다. 그러나 예상보다 영업이 되지 않아서 수입이 적었다. 그래서 ㉣ 갑의 가족들은 생활비를 아껴 쓰기로 했다.

<민간 부문의 경제 순환>

① ㉠은 생산물 시장의 수요자이다.
 ② ㉠은 가계이고 ㉣은 기업이다.
 ③ ㉡은 생산 요소 시장에서 거래된다.
 ④ ㉢의 구입 비용은 ㉣에 해당한다.
 ⑤ ㉣의 생활비 지출은 ㉠에 해당한다.

19. 교사의 질문에 대한 학생의 답변으로 옳은 것은?

(가)~(마)에 들어갈 알맞은 내용을 말해볼까요?

경제의 기본 문제	의미	사례
무엇을 얼마만큼 생산할 것인가?	(가)	(나)
어떻게 생산할 것인가?	(다)	(라)
누구를 위해 생산할 것인가?	소득 분배 문제	(마)

- ① 갑: (가)에는 '생산물의 종류와 양을 결정하는 문제'가 들어갈 수 있습니다.
- ② 을: (나)에는 '공장 이전과 자동화 설비 도입'이 들어갈 수 있습니다.
- ③ 병: (다)에는 '생산에 참여한 대가를 지급하는 문제'가 들어갈 수 있습니다.
- ④ 정: (라)에는 '노동을 제공하고 임금을 받는 것'이 들어갈 수 있습니다.
- ⑤ 무: (마)에는 '경작지에 배추를 심기로 한 농민의 결정'이 들어갈 수 있습니다.

20. 자료에 대한 분석으로 옳은 것은? [3점]

○○기업은 A, B노선을 운행하는 시외버스 회사이다. 현재 두 노선의 요금은 각각 5천 원이다. 두 노선의 연간 수요 조사 결과는 아래 표와 같고, ○○기업은 이 조사 결과를 바탕으로 요금을 조정하기로 하였다. (단, 승객 수와 관계없이 비용은 일정하다.)

(단위: 천 명)

요금	A 노선 승객 수	B 노선 승객 수
㉠ 4천 원	23	13
5천 원	20	10
㉡ 6천 원	17	7

- ① ㉠을 선택했을 때 수요량의 변화율은 A 노선이 B 노선보다 크다.
- ② 가격 변화율은 ㉡을 선택했을 때보다 ㉠을 선택했을 때가 더 크다.
- ③ ㉡을 선택했을 때 수요의 가격 탄력성은 A 노선이 B 노선보다 탄력적이다.
- ④ ㉡을 선택했을 때의 판매 수입은 A 노선이 B 노선보다 적다.
- ⑤ 이윤 극대화를 위해서는 A 노선은 ㉡, B 노선은 ㉠을 선택해야 한다.

※ 확인 사항
 ○ 답안지의 해당란에 필요한 내용을 정확히 기입(표기)했는지 확인하십시오.