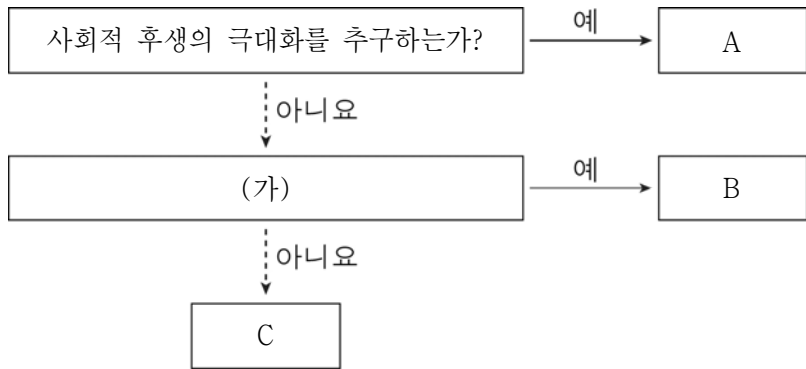


제 4 교시

사회탐구 영역(경제)

성명 수험번호 3

1. 그림은 경제 주체의 유형을 도식화한 것이다. 이에 대한 옳은 설명을 <보기>에서 고른 것은? (단, A~C는 각각 가게, 기업, 정부 중 하나이다.)

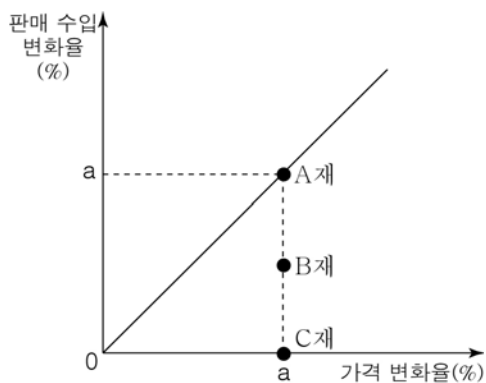


< 보 기 >

ㄱ. A는 공공 서비스를 제공하는 경제 주체이다.
 ㄴ. B가 기업이라면, “정부에 조세를 납부하는가?”가 (가)에 들어갈 수 있다.
 ㄷ. “노동을 제공한 대가로 임금을 얻는가?”가 (가)에 들어간다면, B는 소비를 통해 효용을 얻고자 하는 경제 주체이다.
 ㄹ. “생산물 시장의 공급자인가?”가 (가)에 들어간다면, C는 부가가치를 창출하여 이윤을 얻는 경제 주체이다.

- ① ㄱ, ㄴ ② ㄱ, ㄷ ③ ㄴ, ㄷ ④ ㄴ, ㄹ ⑤ ㄷ, ㄹ

2. 그림은 수요의 가격 탄력성이 서로 다른 A~C재의 가격 변화율과 판매 수입 변화율을 나타낸 것이다. 각 재화의 수요의 가격 탄력성으로 옳은 것은? [3점]



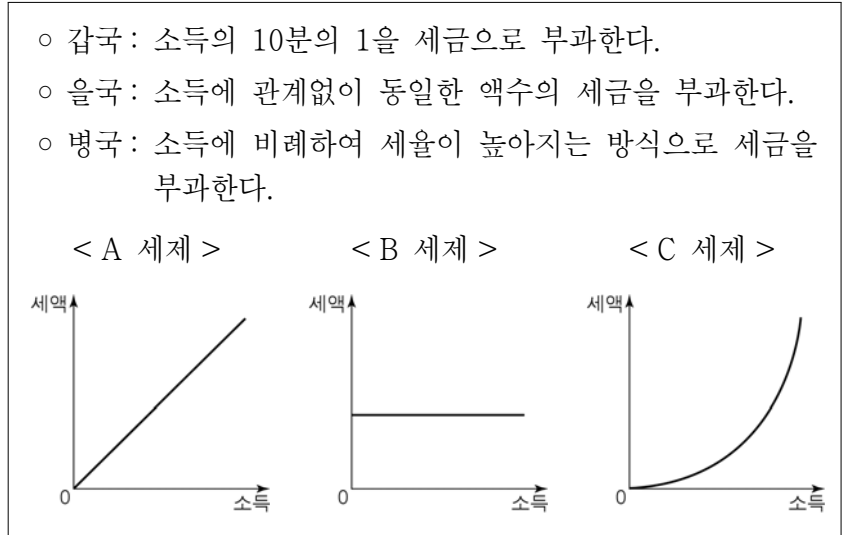
- | A재 | B재 | C재 |
|-----------|------|---------|
| ① 비탄력적 | 탄력적 | 단위 탄력적 |
| ② 단위 탄력적 | 비탄력적 | 탄력적 |
| ③ 단위 탄력적 | 비탄력적 | 완전 비탄력적 |
| ④ 완전 비탄력적 | 탄력적 | 비탄력적 |
| ⑤ 완전 비탄력적 | 비탄력적 | 단위 탄력적 |

3. 그림의 대화에 대한 설명으로 옳은 것은?



- ① 갑은 총수요를 감소시켜야 한다고 본다.
 ② 을은 재할인을 인하여 찬성할 것이다.
 ③ 을의 정책은 갑의 정책과 달리 실업 해소에 도움이 된다.
 ④ 갑은 확장 재정 정책을, 을은 긴축 통화 정책을 주장하고 있다.
 ⑤ 갑은 인플레이션을, 을은 디플레이션을 해결해야 할 문제로 인식하고 있다.

4. 갑~병국의 소득 세제를 나타낸 그림으로 옳은 것은?



- | 갑국 | 을국 | 병국 |
|--------|------|------|
| ① A 세제 | B 세제 | C 세제 |
| ② A 세제 | C 세제 | B 세제 |
| ③ B 세제 | A 세제 | C 세제 |
| ④ B 세제 | C 세제 | A 세제 |
| ⑤ C 세제 | A 세제 | B 세제 |

5. 자료에 대한 학생의 발표 중 옳은 것은?

카드의 재화의 특성인 ★, ●의 유무로 경제재 A~D재를 구분하여 나타낸 것이다.

<A재>

<B재>
★

<C재>
●

<D재>
★
●

★ : 대가를 지불하지 않는 사람의 소비를 막을 수 있는 특성
● : 한 사람의 소비가 다른 사람의 소비 기회를 감소시키는 특성

- ① A재는 주로 정부에 의해 공급됩니다.
- ② B재의 예로 공해상의 어족 자원을 들 수 있습니다.
- ③ B재와 D재는 무임승차 문제가 발생합니다.
- ④ D재는 C재와 달리 남용에 의해 고갈되기 쉽습니다.
- ⑤ A재와 B재는 비용을 지불한 사람만 소비할 수 있습니다.

6. 자료에 대한 옳은 설명을 <보기>에서 고른 것은? [3점]

잡은 성수기와 비수기에 각각 하루 숙박할 장소를 선택하려고 한다. 아래 표는 두 가지 대안을 화폐 단위로 평가한 것이다. (단, 제시된 내용 외의 요인은 고려하지 않는다.)

(단위: 만 원)

| 구분 | 성수기 | | 비수기 | |
|--------|-----|-------|-----|-------|
| | 편익 | 숙박 요금 | 편익 | 숙박 요금 |
| 호텔(1박) | 40 | 30 | 25 | 10 |
| 민박(1박) | 30 | 10 | 10 | 7 |

< 보 기 >

- ㄱ. 성수기에 호텔 선택의 순편익은 40만 원이다.
- ㄴ. 성수기에는 호텔보다 민박 선택의 기회비용이 작다.
- ㄷ. 비수기에는 호텔을 선택하는 것이 합리적이다.
- ㄹ. 비수기에 민박 선택의 기회비용은 7만 원이다.

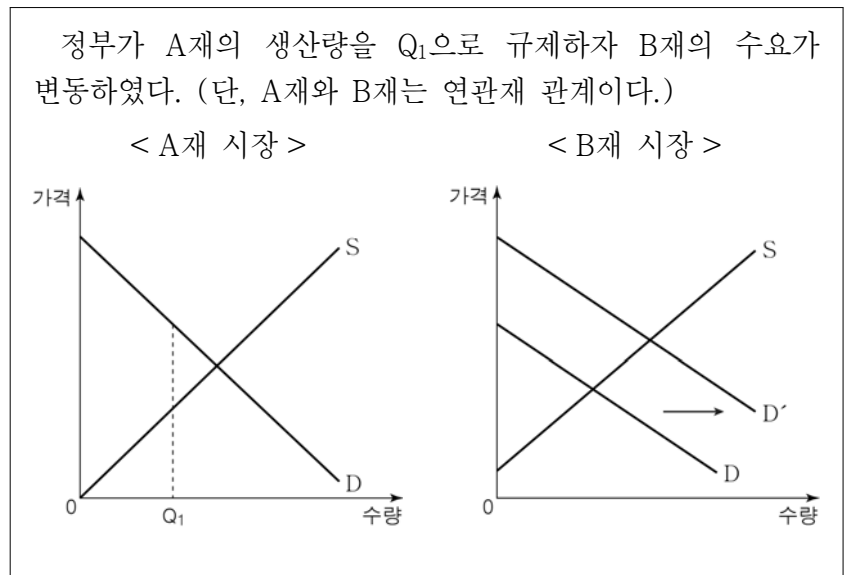
- ① ㄱ, ㄴ ② ㄱ, ㄷ ③ ㄴ, ㄷ ④ ㄴ, ㄹ ⑤ ㄷ, ㄹ

7. 밑줄 친 ㉠, ㉡이 의미하는 내용으로 옳은 것은?

갑국에서는 수출 둔화에 따른 ㉠ 외환의 수급 상황 변동의 조짐이 나타나고 있다. 이에 따라 나타날 수 있는 ㉡ 환율 변동에 대처하기 위하여 미국에서 유학하는 자녀를 둔 갑국 부모들은 유학비 환전을 서두르고, 수출 대금을 달러화로 받은 갑국 기업들은 환전 시기를 늦추고 있다. (단, 갑국의 환율은 외환 시장에서 결정되며, 1달러와 교환되는 갑국 화폐의 양으로 표시한다.)

- | | | | |
|---------|-------|---------|-------|
| ㉠ | ㉡ | ㉠ | ㉡ |
| ① 공급 감소 | 환율 상승 | ② 공급 감소 | 환율 하락 |
| ③ 공급 증가 | 환율 상승 | ④ 수요 감소 | 환율 하락 |
| ⑤ 수요 증가 | 환율 하락 | | |

8. 자료에 대한 옳은 설명을 <보기>에서 고른 것은? [3점]

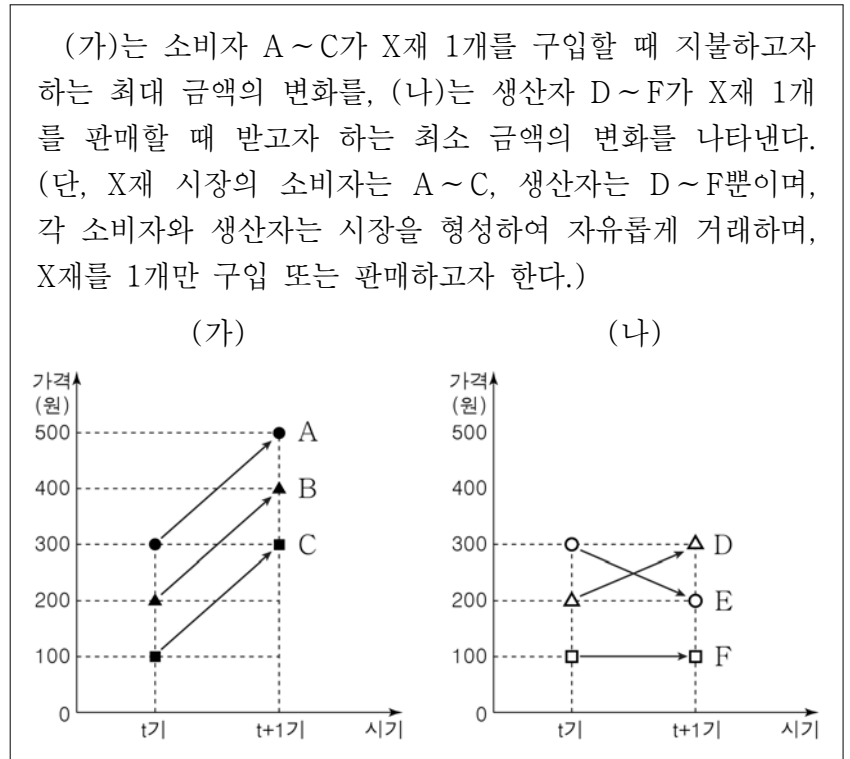


< 보 기 >

- ㄱ. A재와 B재는 보완재 관계이다.
- ㄴ. A재 시장에서 사회적 잉여는 감소한다.
- ㄷ. B재 시장에서 생산자 잉여는 증가한다.
- ㄹ. A재와 달리 B재는 거래 가격이 상승한다.

- ① ㄱ, ㄴ ② ㄱ, ㄷ ③ ㄴ, ㄷ ④ ㄴ, ㄹ ⑤ ㄷ, ㄹ

9. 자료는 X재 시장의 소비자와 생산자의 의사 변화를 나타낸다. 이에 대한 옳은 설명을 <보기>에서 고른 것은? [3점]



< 보 기 >

- ㄱ. 균형 가격은 200원으로 변함이 없다.
- ㄴ. 균형 거래량은 2개에서 3개로 증가한다.
- ㄷ. 소비자 잉여는 증가하고, 생산자 잉여는 변함이 없다.
- ㄹ. E가 공급하는 X재는 t기와 달리 t+1기에는 거래된다.

- ① ㄱ, ㄴ ② ㄱ, ㄷ ③ ㄴ, ㄷ ④ ㄴ, ㄹ ⑤ ㄷ, ㄹ

10. 자료에 대한 설명으로 옳은 것은? [3점]

갑은 총자산(현금 5,000만 원)을 1년 동안 금융 상품에 전액 투자하기 위해 대안 A~C 중 하나를 선택하려고 한다. 갑은 같은 기간의 물가 상승률을 3%로 예상하고 있다. (단, 세금, 수수료 등의 각종 비용은 발생하지 않는다.)

| 대안 | 내용 | 금융 상품의 특징 |
|----|------------------------------|--|
| A | 1년 만기의 은행 정기 예금에 가입함 | • 이자율: 연 2%로 고정됨 • 예금자 보호법의 적용 대상임 |
| B | ○○회사의 주식을 직접 구입함 | • 예상 수익률: -10% ~ 30% • ○○회사의 주주로서의 권리를 가짐 |
| C | △△회사가 발행하는 1년 만기의 채권을 직접 구입함 | • 이자율: 연 4%로 고정됨 • 구매자와 발행자 간 채권-채무 관계가 형성됨 |

- ① A와 C는 배당금을 기대할 수 있는 대안이다.
- ② B와 C는 간접 투자 금융 상품에 투자하는 대안이다.
- ③ 갑이 수익성을 최우선으로 한다면 A를 선택할 것이다.
- ④ 갑이 안전성을 최우선으로 한다면 B를 선택할 것이다.
- ⑤ 물가 상승률이 갑의 예상과 같다면, A를 선택할 때 총자산의 실질 가치는 하락할 것이다.

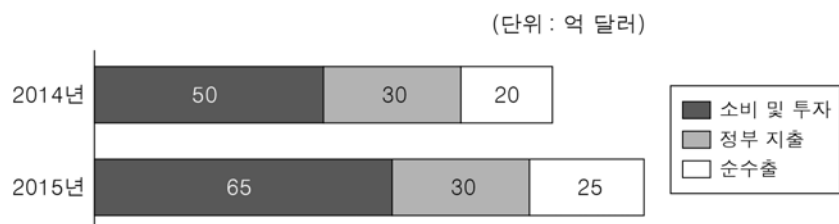
11. 갑, 을의 주장에 대한 설명으로 옳은 것은?

갑: 시장은 그 자체로 완벽하지 않습니다. 공공재 부족, 독과점 발생 등의 문제를 해결하기 위해 정부는 적극적으로 시장에 개입해야 합니다.

을: 시장의 자생적 질서를 정부가 인위적으로 바꾸려 들면 더 큰 비효율을 낳고 사태를 악화시킬 뿐입니다. 시장의 자율적인 조정 능력을 믿고 기다려야 합니다.

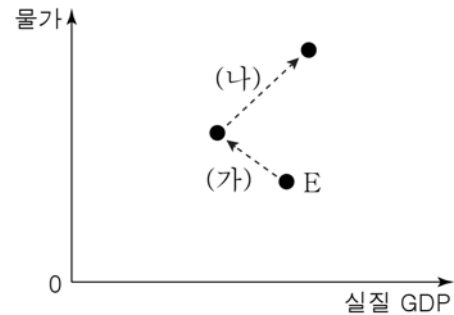
- ① 갑은 '보이지 않는 손'의 역할 확대를 강조한다.
- ② 정부 실패는 을의 주장을 뒷받침하는 근거로 제시될 수 있다.
- ③ 갑은 을과 달리 경제 활동에 대한 규제 완화에 찬성한다.
- ④ 을은 갑과 달리 최저 임금제의 필요성에 동의할 것이다.
- ⑤ 갑은 '작은 정부'를, 을은 '큰 정부'를 지지할 것이다.

12. 그림은 지출 측면에서 갑국의 실질 GDP의 항목별 구성 변화를 정리한 것이다. 이에 대한 설명으로 옳은 것은? [3점]



- ① 정부는 균형 재정을 유지했다.
- ② 2015년의 경제 성장률은 20%이다.
- ③ 2015년의 수출액은 2014년에 비해 5억 달러 증가했다.
- ④ 정부 지출이 실질 GDP에서 차지하는 비중에는 변함이 없다.
- ⑤ 전년 대비 2015년의 소비 및 투자의 증가율은 순수출의 증가율과 같다.

13. 그림의 (가), (나)는 국민 경제 균형점 E의 이동을 나타낸다. (가), (나)의 요인으로 옳은 것은? (단, (가), (나)는 총수요, 총공급 중 어느 하나만의 변동으로 나타난 이동이며, 총수요 곡선은 우하향하고 총공급 곡선은 우상향한다.)



- | | |
|-------------|-----------|
| (가) | (나) |
| ① 노동 인구 감소 | 기준 금리 인상 |
| ② 노동 인구 증가 | 지급 준비율 인하 |
| ③ 생산 기술 혁신 | 소비 지출 증가 |
| ④ 원자재 가격 하락 | 국·공채 매각 |
| ⑤ 원자재 가격 상승 | 정부 지출 확대 |

14. 표는 어떤 가족의 소득 구성 변화를 나타낸다. 이에 대한 옳은 설명을 <보기>에서 고른 것은?

(단위: 만 원)

| 구분 | 2016년 8월 | 2016년 9월 |
|-----------|----------|----------|
| 회사 급여 | 250 | 300 |
| 가계 운영 수익 | 200 | 100 |
| 국민연금 | 50 | 50 |
| 사고 보상 보험금 | 0 | 100 |
| 합계 | 500 | 550 |

< 보 기 >

ㄱ. 근로 소득은 감소했다.
 ㄴ. 사업 소득은 감소했다.
 ㄷ. 이전 소득은 증가했다.
 ㄹ. 8월과 달리 9월에 비정상 소득이 발생했다.

- ① ㄱ, ㄴ ② ㄱ, ㄷ ③ ㄴ, ㄷ ④ ㄴ, ㄹ ⑤ ㄷ, ㄹ

15. 표는 어떤 기업의 X재 생산량에 따른 총비용을 나타낸 것이다. 이에 대한 옳은 분석을 <보기>에서 고른 것은? [3점]

| 생산량(개) | 1 | 2 | 3 | 4 | 5 |
|----------|---|---|---|----|----|
| 총비용(만 원) | 1 | 4 | 9 | 16 | 25 |

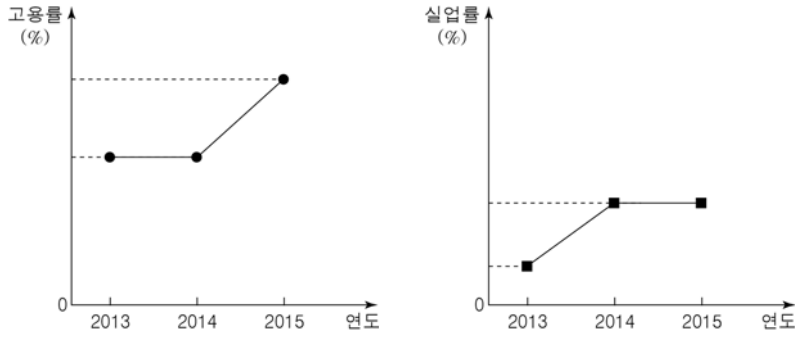
* X재의 가격은 생산량에 관계없이 6만 원으로 일정하며, 생산된 X재는 모두 판매된다.
 * 평균 비용 = 총비용 ÷ 생산량

< 보 기 >

ㄱ. 이윤 극대화를 위한 생산량은 4개이다.
 ㄴ. 최대로 얻을 수 있는 이윤은 9만 원이다.
 ㄷ. 평균 비용은 생산량이 3개일 때 가장 크다.
 ㄹ. 생산량이 1개 증가할 때마다 추가되는 비용은 증가한다.

- ① ㄱ, ㄴ ② ㄱ, ㄷ ③ ㄴ, ㄷ ④ ㄴ, ㄹ ⑤ ㄷ, ㄹ

16. 그림은 갑국의 고용 지표 추이를 나타낸다. 이에 대한 옳은 분석을 <보기>에서 고른 것은? (단, 15세 이상 인구는 일정하다.)



- < 보 기 >
- ㄱ. 취업자 수는 2013년과 2014년이 같다.
 - ㄴ. 실업자 수는 2014년과 2015년이 같다.
 - ㄷ. 경제 활동 인구는 2015년이 2014년보다 많다.
 - ㄹ. 비경제 활동 인구는 2015년이 2013년보다 많다.

- ① ㄱ, ㄴ ② ㄱ, ㄷ ③ ㄴ, ㄷ ④ ㄴ, ㄹ ⑤ ㄷ, ㄹ

17. 그림은 갑~병국 간에 발생한 외화의 이동을 나타낸다. 이에 대한 설명으로 옳은 것은? (단, 외화의 이동은 재화와 서비스의 거래에 의해서만 발생하였고, 거래의 당사자는 갑~병국뿐이며 갑국과 병국 간에는 거래가 없다.)



- ① 갑국 기업의 수출 대금은 ㉠에 포함된다.
- ② ㉠과 ㉣의 규모가 같으면, 갑국과 울국은 순수출액이 같다.
- ③ ㉡과 ㉢의 규모가 동일한 폭으로 증가하면, 병국의 순수출액은 증가한다.
- ④ 울국의 국제 수지표에 ㉠과 ㉢은 외화의 지급으로, ㉡과 ㉣은 외화의 수취로 기록된다.
- ⑤ ㉠~㉣로 인한 각국의 외화 순수입액을 모두 합산한 값은 0이다.

18. 자료에 대한 설명으로 옳은 것은? [3점]

갑국 정부는 ㉠ X재 생산에 따른 외부 효과 문제를 해결하기 위해 생산자에게 ㉡ A 정책을 시행하였다. 그 결과 아래 표와 같이 X재 1단위 추가 생산의 사회적 비용의 구성에 변화가 나타났다. (단, X재는 수요와 공급의 법칙을 따른다.)

| 구분 | | A 정책 시행 전 | A 정책 시행 후 |
|--------|--------------|-----------|-----------|
| 사회적 비용 | 생산자가 부담하는 비용 | 7달러 | 8달러 |
| | 제3자가 부담하는 비용 | 3달러 | 1달러 |

- ① ㉠은 외부 경제에 해당한다.
- ② ㉡의 시행으로 X재의 생산량은 증가했다.
- ③ X재 생산자에 대한 보조금 지급은 ㉡에 해당한다.
- ④ ㉡은 X재 1단위 추가 생산의 사회적 비용을 증가시켰다.
- ⑤ ㉡은 ㉠을 개선하는 데 기여하였다.

19. 자료는 갑~병국의 주요 경제 지표를 나타낸다. 2014년 대비 2015년의 각국 경제 상황 변화에 대한 옳은 분석을 <보기>에서 고른 것은? (단, 각국의 인구는 2014년과 2015년이 같고, 물가 상승률은 GDP 디플레이터를 이용하여 계산했다.) [3점]

| 2014년의 국민 소득과 인구 | | | 2015년의 경제 성장률과 물가 상승률 | |
|------------------|------------|-------|-----------------------|--|
| 구분 | 1인당 실질 GDP | 인구 | | |
| 갑국 | 1만 달러 | 1억 명 | | |
| 을국 | 2만 달러 | 5천만 명 | | |
| 병국 | 4만 달러 | 5천만 명 | | |

- < 보 기 >
- ㄱ. 명목 GDP의 증가율은 갑국이 가장 높다.
 - ㄴ. 실질 GDP의 증가액은 갑국이 병국의 4배이다.
 - ㄷ. 1인당 실질 GDP의 증가액은 갑국과 을국이 같다.
 - ㄹ. 실질 GDP의 크기는 병국 > 을국 > 갑국 순으로 변함이 없다.

- ① ㄱ, ㄴ ② ㄱ, ㄷ ③ ㄴ, ㄷ ④ ㄴ, ㄹ ⑤ ㄷ, ㄹ

20. 표는 X재와 Y재만을 생산하는 갑국과 을국이 비교우위 상품만 생산하여 교역한 결과이다. 이에 대한 설명으로 옳은 것은? (단, 생산 가능 곡선은 직선이다.) [3점]

| 구분 | 생산 가능한 각 재화의 최대 수량 | 교역 이후 소비량 |
|----|--------------------|----------------|
| 갑국 | X재 50개 또는 Y재 100개 | X재 20개와 Y재 70개 |
| 을국 | X재 40개 또는 Y재 50개 | X재 20개와 Y재 30개 |

- ① 갑국은 X재 생산에 비교우위가 있다.
- ② 을국에서 Y재 1개 생산의 기회비용은 X재 1.25개이다.
- ③ 갑국과 을국은 X재 1개당 Y재 1.5개를 교환했다.
- ④ X재 1개 생산의 기회비용은 갑국이 을국의 2배이다.
- ⑤ 교역 이전 갑국의 X재 소비량이 20개였다면, 교역으로 인해 증가한 갑국의 Y재 소비량은 5개이다.

※ 확인 사항
 ○ 답안지의 해당란에 필요한 내용을 정확히 기입(표기)했는지 확인하십시오.