

제 4 교시

사회탐구 영역(경제)

성명 수험번호 3

1

1. 그림은 모의 기업 경영 활동을 하며 학생들이 나눈 대화이다. 이에 대한 옳은 설명을 <보기>에서 고른 것은?

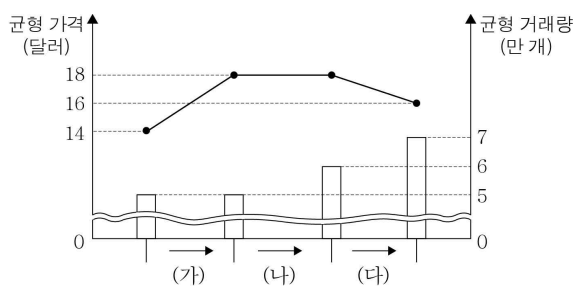
갑: 4차 산업 혁명에 맞춰 인공 지능형 가전 제품의 생산 비중을 높이는 것이 어때?
 을: 인구 변화 추세를 고려하여 1인 가구용 소형 가전제품도 생산하자.
 병: 공장 자동화 설비를 확충해서 생산성을 향상시키는 것도 필요해.
 정: 창출된 회사 수익에 따라 직원들에게 성과급을 지급해야 해.

< 보 기 >

ㄱ. 갑의 제안과 '국내 공장의 해외 이전'은 기본적인 경제 문제 중 동일한 유형의 문제를 해결하기 위한 것이다.
 ㄴ. 을의 제안은 기본적인 경제 문제 중 '무엇을 얼마나 생산할 것인가'와 관련되어 있다.
 ㄷ. 병의 제안은 생산 요소의 선택 및 결합 방법의 문제를 해결하기 위한 것이다.
 ㄹ. 병과 정은 제안은 모두 기본적인 경제 문제 중 효율성과 형평성을 동시에 고려해야 하는 문제를 해결하기 위한 것이다.

- ① ㄱ, ㄴ ② ㄱ, ㄷ ③ ㄴ, ㄷ ④ ㄴ, ㄹ ⑤ ㄷ, ㄹ

2. 그림은 X재 시장의 균형 가격과 균형 거래량의 시기별 변화를 나타낸 것이다. 이에 대한 추론으로 옳은 것은? (단, X재는 수요와 공급의 법칙을 따른다.) [3점]



- ① (가)에서는 수요는 증가하고, 공급은 감소했을 것이다.
 ② (나)에서는 수요 또는 공급 중 어느 하나만 변동했을 것이다.
 ③ (다)에서는 수요만 증가했을 것이다.
 ④ (가), (나)에서 공급의 변동 방향은 동일했을 것이다.
 ⑤ (가)~(다)에서 수요가 지속적으로 증가했을 가능성은 없다.

3. 다음 자료에 대한 옳은 설명을 <보기>에서 고른 것은? (단, A~C는 각각 가계, 기업, 정부 중 하나이다.) [3점]

갑, 을이 경제 주체 A~C가 표시된 스티커를 부착한 것입니다. 두 질문에 모두 옳게 답한 학생은 한 명이군요.

예 아니오 예 아니오

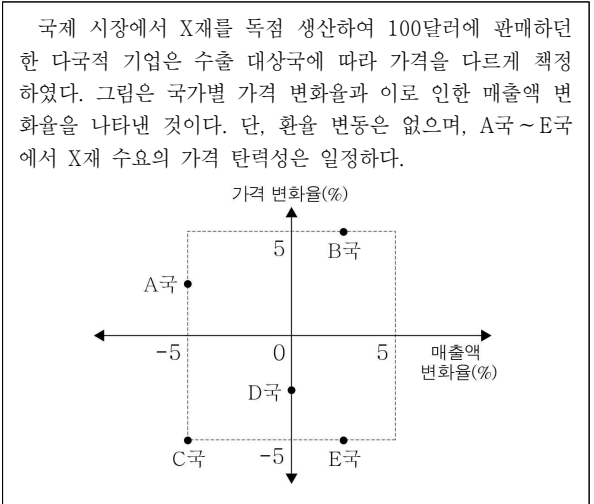
□ 갑의 스티커 ♥ 을의 스티커

< 보 기 >

ㄱ. C는 효율 극대화를 추구하는 경제 주체이다.
 ㄴ. (가)에는 '사회적 후생의 증대를 추구하는가?'가 들어갈 수 없다.
 ㄷ. (가)에 '재정 정책의 주체인가?'가 들어가면, B는 기업이다.
 ㄹ. B가 민간 경제 주체라면, (가)에는 '이윤 극대화를 추구하는가?'가 들어갈 수 있다.

- ① ㄱ, ㄴ ② ㄱ, ㄷ ③ ㄴ, ㄷ ④ ㄴ, ㄹ ⑤ ㄷ, ㄹ

4. 다음 자료에 대한 분석으로 옳은 것은? [3점]



- ① B국에서 X재의 가격을 인하했다라도 매출액은 증가했을 것이다.
 ② C국에서 X재의 수요 곡선은 수평선이다.
 ③ D국에서 X재 수요의 가격 탄력성은 0이다.
 ④ E국보다 B국에서 X재 수요의 가격 탄력성이 크다.
 ⑤ A국과 E국에서 X재 수요의 가격 탄력성은 1보다 크다.

5. 다음 자료에 대한 분석으로 옳은 것은? [3점]

공급자 세 명, 수요자 세 명으로 구성된 X재 시장이 있다. 공급자가 X재를 판매하면서 받고자 하는 최소 금액, 수요자가 X재를 구입하기 위해 지불하고자 하는 최대 금액은 표와 같다. 단, 모든 주체의 수요량 또는 공급량은 1인당 하나씩이다.

공급자	받고자 하는 최소 금액	수요자	지불하고자 하는 최대 금액
갑	4,500원	A	5,000원
을	3,500원	B	4,000원
병	2,500원	C	3,000원

- ① 가격이 4,000원이면 공급량은 3개이다.
- ② 가격이 3,000원이면 초과 공급이 발생한다.
- ③ 가격이 2,500원이면 초과 수요량은 3개이다.
- ④ 가격이 3,500원일 때와 4,000원일 때의 사회적 잉여는 같다.
- ⑤ 가격이 3,500원일 때 소비자 잉여는 생산자 잉여의 1.5배이다.

6. 갑의 선택에 대한 옳은 설명을 <보기>에서 고른 것은?

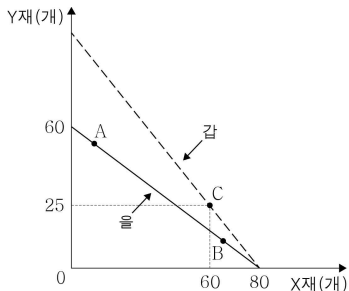
현재 연봉 3천만 원을 받고 있는 회사원 갑은 직장을 그만두고 제과점을 창업하는 선택을 했다. 예상되는 연간 총수입과 총지출 내역은 표와 같다.

총지출	총수입	
	종업원 인건비	1억 원
	재료비	3천만 원
	상가 임대료	2천만 원
기타 경비	1천만 원	

- < 보 기 >
- ㄱ. 순편익은 음(-)의 값이다.
 - ㄴ. 명시적 비용은 9천만 원이다.
 - ㄷ. 연봉 3천만 원은 매몰 비용이다.
 - ㄹ. 총지출을 1천만 원 줄일 수 있다면 갑의 선택은 합리적이다.

- ① ㄱ, ㄴ ② ㄱ, ㄷ ③ ㄴ, ㄷ ④ ㄴ, ㄹ ⑤ ㄷ, ㄹ

7. 그림은 갑, 을의 생산 가능 곡선이다. 이에 대한 분석으로 옳은 것은? [3점]



- ① 갑은 Y재를 최대 90개 생산할 수 있다.
- ② 을은 X재 20개와 Y재 45개를 동시에 생산할 수 있다.
- ③ 을이 X재 1개를 추가 생산하는 기회비용은 A보다 B에서 크다.
- ④ Y재 1개 생산의 기회비용은 을보다 갑이 크다.
- ⑤ C는 갑에게는 효율적, 을에게는 비효율적인 생산점이다.

8. 표는 갑이 용돈 5,000원을 모두 지출하여 X재와 Y재를 소비할 때 추가적으로 발생하는 만족감을 나타낸 것이다. 이에 대한 옳은 설명을 <보기>에서 고른 것은?

구분	1개째	2개째	3개째	4개째	5개째
X재	12	11	7	5	2
Y재	18	10	5	3	1

* X재와 Y재의 가격은 각각 1,000원이다.

- < 보 기 >
- ㄱ. 총만족감의 크기는 56을 넘을 수 없다.
 - ㄴ. X재 3개와 Y재 2개를 소비하는 것이 합리적이다.
 - ㄷ. X재만 소비할 때의 총만족감과 Y재만 소비할 때의 총만족감은 같다.
 - ㄹ. 용돈이 1,000원 늘어난다면 총만족감을 최대로 하기 위해서는 X재의 소비를 늘려야 한다.

- ① ㄱ, ㄴ ② ㄱ, ㄷ ③ ㄴ, ㄷ ④ ㄴ, ㄹ ⑤ ㄷ, ㄹ

9. 표는 금융 상품 A, B의 일반적인 특징을 비교한 것이다. 이에 대한 옳은 설명을 <보기>에서 고른 것은? (단, A, B는 각각 주식과 채권 중 하나이다.)

질문	A	B
배당 수익을 기대할 수 있는가?	예	아니요
만기가 정해져 있는가?	㉠	㉡
(가)	예	예

- < 보 기 >
- ㄱ. 기업의 입장에서 A는 부채에 해당한다.
 - ㄴ. B의 소유자는 확정 이자를 기대할 수 있다.
 - ㄷ. ㉠에는 '예', ㉡에는 '아니요'가 들어간다.
 - ㄹ. (가)에는 '시세 차익을 기대할 수 있는가?'가 들어갈 수 있다.

- ① ㄱ, ㄴ ② ㄱ, ㄷ ③ ㄴ, ㄷ ④ ㄴ, ㄹ ⑤ ㄷ, ㄹ

10. 밑줄 친 ㉠~㉢에 대한 옳은 설명을 <보기>에서 고른 것은?

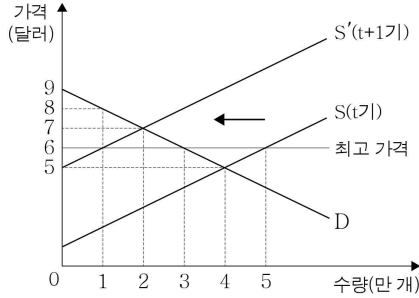


엄마! ㉠ 피자 배달 아르바이트를 해서 오늘 ㉡ 월급을 받았어요 그동안 저 때문에 고생 많으셨죠? 엄마가 좋아하시는 ㉢ 장미꽃을 샀어요 ...

- < 보 기 >
- ㄱ. ㉠은 부가 가치를 창출하는 경제 활동이다.
 - ㄴ. ㉡은 생산 요소를 제공한 대가이다.
 - ㄷ. ㉠과 ㉡의 경제 활동의 객체는 모두 재화이다.
 - ㄹ. 식당 주인이 음식 판매를 위해 식자재를 구입하는 것은 ㉡과 동일한 유형의 경제 활동이다.

- ① ㄱ, ㄴ ② ㄱ, ㄷ ③ ㄴ, ㄷ ④ ㄴ, ㄹ ⑤ ㄷ, ㄹ

11. 그림은 t기 이전에 최고 가격이 설정된 X제의 공급 변동을 나타낸 것이다. 이에 대한 분석으로 옳은 것은? [3점]



- ① t기에는 2만 개의 초과 공급이 발생한다.
- ② t+1기에 가격 규제를 철폐한다면 소비자 잉여는 증가한다.
- ③ t기에는 t+1기와 달리 가격 규제의 실효성이 있다.
- ④ t+1기에 가격은 t기에 비해 2달러 상승한다.
- ⑤ t+1기에 거래량은 t기에 비해 3만 개 감소한다.

12. 다음 자료에서 국내 외환 시장의 변동 후 균형점으로 가장 적절한 것은?

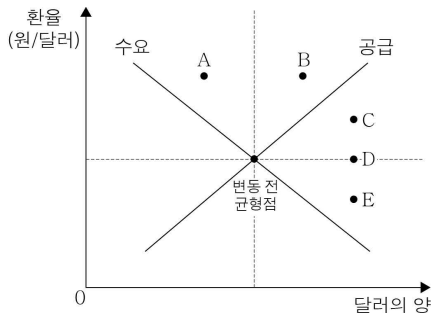
외환 시장 동향 분석 보고서

1. 외환 수급 상황의 변동 요인

- <요인 1> 유학생 부모의 해외 송금 및 내국인의 해외 여행 증가
- <요인 2> 외국인의 국내 주식 매수 증가

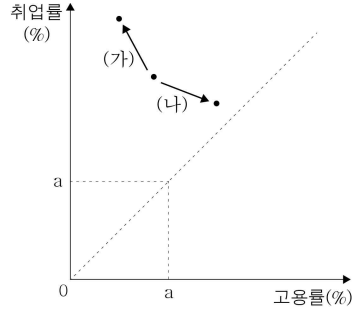
2. 국내 외환 시장 분석

- <요인 1>로 인해 발생하는 달러화 수급 변동 폭이 <요인 2>로 인해 발생하는 달러화 수급 변동 폭보다 작다.



- ① A ② B ③ C ④ D ⑤ E

13. 그림의 (가), (나)는 갑국의 취업률과 고용률 변화를 가정한 것이다. 이에 대한 옳은 추론을 <보기>에서 고른 것은? (단, 15세 이상 인구는 변함이 없다.) [3점]



- < 보 기 >

 - ㄱ. (가)에서는 취업자 수가 증가한다.
 - ㄴ. (나)에서는 실업자 수가 감소한다.
 - ㄷ. (나)와 달리 (가)에서는 실업률이 낮아진다.
 - ㄹ. (가)와 달리 (나)에서는 비경제 활동 인구가 감소한다.

- ① ㄱ, ㄴ ② ㄱ, ㄷ ③ ㄴ, ㄷ ④ ㄴ, ㄹ ⑤ ㄷ, ㄹ

14. 표는 갑국의 경상 수지 변화를 나타낸 것이다. 이에 대한 분석으로 옳은 것은?

(단위: 억 달러)

구분	2015년	2016년
상품 수지	90	110
서비스 수지	-20	-10
본원 소득 수지	-40	-50
이전 소득 수지	20	10

- ① 수출액은 증가하였다.
- ② 경상 수지의 흑자 폭이 작아졌다.
- ③ 배당, 이자가 포함된 항목은 적자 폭이 커졌다.
- ④ 대가 없이 이루어진 거래의 수지는 개선되었다.
- ⑤ 지식 재산권 사용료가 포함된 항목은 적자 폭이 커졌다.

15. 표는 갑국의 경제 성장률을 지역별로 나타낸 것이다. 이에 대한 설명으로 옳은 것은? (단, 갑국은 인구수가 같은 A, B 두 지역으로 구성되어 있다.)

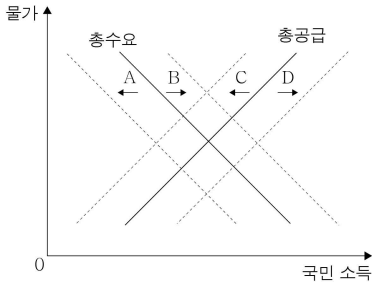
(단위: %)

구분	2014년	2015년	2016년
A 지역	5	5	5
B 지역	10	-5	5
전체	6	㉠	㉡

- ① ㉠은 0, ㉡은 5이다.
- ② B 지역의 실질 GDP는 2014년보다 2016년이 작다.
- ③ 2014년에는 A 지역보다 B 지역의 실질 GDP가 크다.
- ④ 2016년에는 A 지역과 B 지역의 1인당 실질 GDP가 같다.
- ⑤ 갑국의 실질 GDP는 2015년에 가장 작다.

16. 밑줄 친 ㉠, ㉡이 국민 경제에 미치는 영향을 아래 그림에서 고른 것은?

갑: 가계의 소비 진작과 기업의 투자 활성화가 시급하므로
 ㉠ 정부 지출을 확대해야 합니다.
 을: 아닙니다. ㉡ 수입 원자재 가격이 상승하고 있으므로 무리하게 정부 지출을 확대해서는 안 됩니다.



- | | | | |
|-----|---|-----|---|
| ㉠ | ㉡ | ㉠ | ㉡ |
| ① A | C | ② A | D |
| ③ B | C | ④ B | D |
| ⑤ D | B | | |

17. 밑줄 친 ㉠, ㉡의 경제 상황에 대한 분석으로 옳지 않은 것은? (단, 갑국에서 X재의 수요와 공급 곡선은 모두 직선이며, X재의 수출은 없다.) [3점]

- 국제 시장에서 X재는 10달러에 무제한 공급되고, 갑국이 ㉠ 자유 무역을 할 때 X재의 국내 소비량은 20,000개, 국내 생산량은 12,000개이다.
- 갑국 정부가 ㉡ X재 1개당 일정한 관세를 부과할 때 X재의 국내 소비량은 18,000개, 국내 생산량은 16,000개이고, 이때 관세 수입은 12,000달러이다.

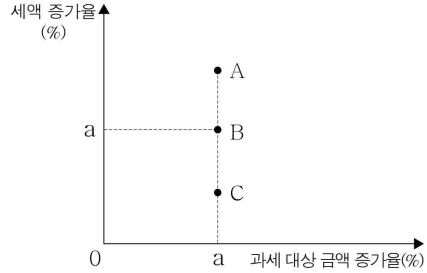
- ① ㉠의 경우 갑국의 X재 수입액은 8만 달러이다.
- ② ㉠의 경우 X재의 국내 시장 가격은 10달러이다.
- ③ ㉡의 경우 X재 1개당 부과되는 관세는 6달러이다.
- ④ ㉠의 경우보다 ㉡의 경우에 국내 생산자 잉여가 크다.
- ⑤ ㉠의 경우에 비해 ㉡의 경우에 갑국의 '소비자 잉여 + 생산자 잉여'의 값은 2만 달러 더 작다.

18. 표는 A국의 경제 지표 변화를 나타낸 것이다. 이에 대한 설명으로 옳은 것은? (단, 물가 상승률은 GDP 디플레이터로 계산한다.)

구분	2014년	2015년	2016년
GDP 디플레이터	90	100	110
실업률(%)	6	8	10

- ① 전년 대비 2014년 물가는 하락하였다.
- ② 2015년에는 경제 성장률이 물가 상승률보다 높다.
- ③ 2016년에는 명목 GDP가 실질 GDP보다 작다.
- ④ 전년 대비 물가 상승률은 2016년이 2015년보다 낮다.
- ⑤ 2015년에서 2016년으로의 변화는 총수요의 감소만으로도 나타날 수 있다.

19. 그림은 세율 적용 방식 A~C의 특성을 나타낸 것이다. 이에 대한 설명으로 옳은 것은? [3점]



- ① A는 과세 대상 금액이 일정 금액 이상이 되면 과세 대상 금액이 증가하더라도 세액은 더 이상 증가하지 않는다.
- ② B는 과세 대상 금액이 증가하더라도 동일한 세액이 부과된다.
- ③ C는 과세 대상 금액이 증가할수록 세율이 낮아진다.
- ④ 동일한 과세 대상 금액에 적용되는 세율은 A가 B보다 항상 높다.
- ⑤ A는 C와 달리 과세 대상 금액이 증가함에 따라 세액도 증가한다.

20. 다음 자료에 대한 옳은 분석을 <보기>에서 고른 것은? [3점]

X재와 Y재만 생산하는 갑국과 을국은 비교 우위에 있는 재화의 생산에만 특화하여 교역을 한다. 교역은 거래 비용 없이 양국 간에만 이루어지며, 을국은 주어진 교환 비율로 갑국이 원하는 만큼 교환에 응한다. 연도별 주요 정보는 아래 표와 같다. 단, 갑국과 을국의 생산 가능 곡선은 직선이며, 2005년과 2015년 갑국의 비교 우위 재화는 서로 다르다.

(단위: 톤)

구분	2005년	2015년
갑국의 X재 최대 생산량	50	40
갑국의 Y재 최대 생산량	30	50
X재 1톤과 교환되는 Y재의 양	2/3	㉠
무역 후 갑국의 X재 소비량, Y재 소비량	㉡	X재 20, Y재 30

< 보 기 >

- ㉠은 3/2이다.
- ㉡에는 'X재 20, Y재 20'이 들어갈 수 있다.
- 갑국은 2005년에는 Y재, 2015년에는 X재 생산에 비교 우위가 있다.
- 갑국의 경우, 무역 후 Y재 1톤 소비의 기회비용은 2005년이 2015년보다 크다.

- ① 가, 나 ② 가, 다 ③ 나, 다 ④ 나, 리 ⑤ 다, 리

※ 확인 사항
 ○ **답안지의 해당란에 필요한 내용을 정확히 기입(표기)했는지 확인하시오.**