

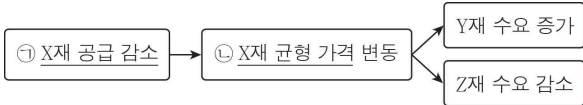
6. 다음 자료에 대한 분석 및 추론으로 옳은 것은? [3점]

표는 X재 시장의 가격 수준에 따른 수요량과 공급량을 나타낸다. 정부는 ㉠ X재의 가격 상한을 2,000원으로 규제하는 정책을 시행하려고 한다.

가격(원)	수요량(개)	공급량(개)
4,000	300	500
3,000	400	400
2,000	500	300
1,000	600	200

- ① ㉠은 공급자를 보호하기 위한 정책이다.
- ② ㉠ 시행 이전의 시장 거래량은 800개이다.
- ③ ㉠으로 인해 200개의 초과 공급이 발생한다.
- ④ ㉠ 시행 이후 모든 가격 수준에서 수요량이 200개씩 증가한다면 시장 거래량은 500개가 된다.
- ⑤ ㉠ 시행 이후 모든 가격 수준에서 공급량이 400개씩 증가한다면 ㉠의 실효성은 없어진다.

7. 그림은 X재 시장의 변동이 X재의 연관재인 Y재, Z재 시장에 미치는 영향을 나타낸다. 이에 대한 분석으로 옳은 것은? (단, X재 ~ Z재는 수요와 공급 법칙을 따른다.)



- ① X재의 생산 기술 향상은 ㉠의 요인이다.
- ② ㉡은 하락한다.
- ③ X재와 Z재는 보완재 관계이다.
- ④ Y재와 Z재는 대체재 관계이다.
- ⑤ X재의 가격과 Y재의 수요는 음(-)의 관계이다.

8. 다음 자료에 대한 분석으로 옳지 않은 것은? [3점]

표는 A 기업의 X재 생산량에 따른 총비용과 이윤을 나타낸다. 단, X재의 가격은 10만 원이며, 생산된 X재는 모두 판매된다.

생산량(개)	1	2	3	4	5	6
총비용(만 원)	9	17	24	30	35	46
이윤(만 원)	㉠	3	6	10	㉡	14

- ① ㉠은 양(+)의 값이다.
- ② ㉡은 A 기업이 얻을 수 있는 최대 이윤이다.
- ③ 생산량이 5개일 때 1개당 생산 비용이 가장 작다.
- ④ 생산량이 1개씩 증가할 때마다 추가되는 생산 비용은 감소한다.
- ⑤ 생산량이 1개씩 증가할 때마다 추가되는 판매 수입은 동일하다.

9. 밑줄 친 ㉠, ㉡에 대한 설명으로 옳은 것은?

우리나라 조세 제도 개편에 관한 대국민 설문 조사

- 제품 및 서비스에 대한 ㉠ 부가가치세율을 인상하는 것에 대해 어떻게 생각하십니까?
 찬성한다 반대한다 모르겠다
- 최고 소득 구간에 대한 ㉡ 소득세율을 인상하는 것에 대해 어떻게 생각하십니까?
 찬성한다 반대한다 모르겠다

- ① ㉠은 직접세, ㉡은 간접세이다.
- ② ㉠의 세율 인상은 물가를 하락시킨다.
- ③ ㉠은 누진세율, ㉡은 비례세율이 적용된다.
- ④ ㉡에 비해 ㉠은 조세 징수에 대한 저항이 크다.
- ⑤ ㉠에 비해 ㉡은 소득 재분배 효과가 크다.

10. 다음 자료에 대한 분석으로 옳은 것은? [3점]

<자료 1>은 X재 및 Y재의 소비량에 따른 갑과 을의 편익을 나타낸다. 갑과 을은 각각 용돈 2,000원을 모두 지출하여 X재 또는 Y재를 소비하려고 하며, <자료 2>는 갑과 을이 각각 용돈 2,000원으로 소비할 수 있는 X재와 Y재의 조합 A ~ C를 나타낸다.

<자료 1> (단위: 원)

구분	1개	2개	3개	4개	
갑	X재	700	1,300	1,800	2,200
	Y재	1,500	2,900	4,200	5,400
을	X재	800	1,500	2,100	2,600
	Y재	1,300	2,500	3,600	4,600

<자료 2>

- ① 갑이 X재를 1개씩 더 소비할 때마다 추가로 얻는 편익은 일정하다.
- ② X재 가격은 Y재 가격의 2배이다.
- ③ 을이 A와 C를 선택할 때 얻는 편익은 같다.
- ④ B를 선택할 때 얻는 편익은 을보다 갑이 크다.
- ⑤ 갑은 A, 을은 B를 선택하는 것이 합리적이다.

11. 다음 자료에 대한 옳은 분석을 <보기>에서 고른 것은? [3점]

X재를 독점 생산하는 ○○기업은 이윤 증대를 목적으로 X재 가격을 5% 인상한 후, 소비 지출액의 증감에 따라 소비자들을 A~C 집단으로 분류하였다. 표는 가격 인상에 따른 A~C 집단의 소비 지출액 변화를 나타낸다. 단, X재는 수요 법칙을 따른다.

구분	A 집단	B 집단	C 집단
소비 지출액	감소	증가	변동 없음

<보기>

ㄱ. C 집단의 X재 수요량은 변화가 없다.
 ㄴ. B 집단의 X재 수요는 가격에 대해 탄력적이다.
 ㄷ. C 집단의 X재 수요의 가격 탄력성은 B 집단보다 크다.
 ㄹ. A~C 집단 중 A 집단의 X재 수요량 변화율의 절댓값이 가장 크다.

- ① ㄱ, ㄴ ② ㄱ, ㄷ ③ ㄴ, ㄷ ④ ㄴ, ㄹ ⑤ ㄷ, ㄹ

12. 밑줄 친 ㉠~㉣에 대한 설명으로 옳은 것은?

○ A 커피숍은 고객들이 음료 한 잔을 구매할 때마다 적립 카드에 도장을 한 번씩 찍어 주고, 도장이 10번 찍힌 카드를 가지고 온 고객에게는 ㉠ 음료 한 잔을 무료로 제공하고 있다.
 ○ B국은 자동차세를 2회에 걸쳐 분납(分納)하는 것을 원칙으로 하지만 일시에 납부하는 사람들에게는 ㉡ 세액의 10%를 감면해 준다. 또한 정해진 기한 내에 납부하지 않는 사람들에게는 ㉢ 세액의 5%를 가산하는 제도도 운영하고 있다.

- ① ㉠은 A 커피숍 음료의 소비를 감소시키는 유인이다.
 ② ㉡은 자동차세 일시납을 감소시키는 유인이다.
 ③ ㉢은 자동차세를 기한 내에 납부하도록 하는 유인이다.
 ④ ㉡과 달리 ㉠은 경제적 이익을 통해 동기를 부여하는 수단이다.
 ⑤ ㉡과 달리 ㉢은 비용을 부과하여 특정 행위를 감소시키는 유인이다.

13. 표는 갑국과 을국의 연도별 명목 GDP와 실질 GDP를 나타낸다. 이에 대한 분석으로 옳은 것은? (단, 기준 연도는 2014년이고, 물가 수준은 GDP 디플레이터로 측정한다.) [3점]

(단위: 억 달러)

구분	갑국		을국	
	2015년	2016년	2015년	2016년
명목 GDP	200	200	300	400
실질 GDP	150	200	400	450

- ① 갑국의 2016년 물가 수준은 2015년과 동일하다.
 ② 갑국의 2016년 실질 GDP는 기준 연도의 2배이다.
 ③ 을국의 2015년 물가 지수는 100보다 작다.
 ④ 2016년 경제 성장률은 갑국과 을국이 동일하다.
 ⑤ 2016년 물가 상승률은 갑국과 을국 모두 음(-)의 값이다.

14. 그림은 갑국의 경제 뉴스이다. 갑국 고용 지표의 변화에 대한 옳은 분석을 <보기>에서 고른 것은? (단, 15세 이상 인구는 일정하다.)



<보기>

ㄱ. 실업자 수는 감소하였다.
 ㄴ. 비경제 활동 인구는 증가하였다.
 ㄷ. 고용률은 상승하였다.
 ㄹ. 경제 활동 참가율은 상승하였다.

- ① ㄱ, ㄴ ② ㄱ, ㄷ ③ ㄴ, ㄷ ④ ㄴ, ㄹ ⑤ ㄷ, ㄹ

15. 다음 자료에 대한 옳은 분석을 <보기>에서 고른 것은? [3점]

E는 현재 갑국의 국민 경제 균형점이다. 갑국 정부와 중앙은행은 경기 상황에 대한 판단에 따라 국민 경제 균형점을 A 또는 B로 이동시키기 위해서 총수요를 증가시키거나 감소시키려고 한다. 단, 갑국의 총수요 곡선은 우하향한다.

<보기>

ㄱ. 정부의 소득세율 인상은 E를 A로 이동시키는 요인이다.
 ㄴ. 정부 지출의 증가는 E를 B로 이동시키는 요인이다.
 ㄷ. 중앙은행의 재할인율 인하는 E를 A로 이동시키는 요인이다.
 ㄹ. 중앙은행의 국·공채 매각은 E를 B로 이동시키는 요인이다.

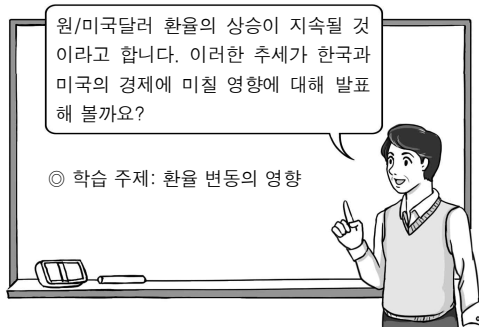
- ① ㄱ, ㄴ ② ㄱ, ㄷ ③ ㄴ, ㄷ ④ ㄴ, ㄹ ⑤ ㄷ, ㄹ

16. 표는 생산 활동에서 외부 효과가 발생하고 있는 X재와 Y재의 시장 상황을 나타낸다. 이에 대한 설명으로 옳은 것은? (단, X재와 Y재는 수요와 공급 법칙을 따른다.)

구분	사회적 최적 거래량	균형 거래량
X재 시장	Q_1	$Q_1 + 100$
Y재 시장	Q_2	$Q_2 - 100$

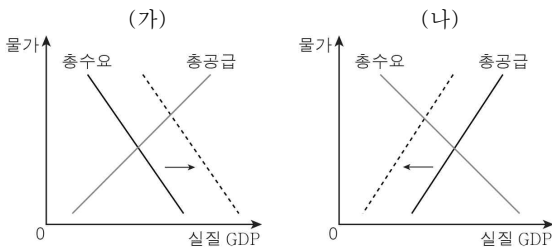
- ① X재 시장에서는 긍정적 외부 효과가 발생하고 있다.
- ② X재 시장의 균형 가격은 사회적 최적 수준보다 높다.
- ③ Y재 생산에 따른 사적 비용은 사회적 비용보다 크다.
- ④ X재 소비에 대해 보조금을 지급하여 사회적 최적 거래량을 유도할 수 있다.
- ⑤ Y재 생산에 대해 세금을 부과하여 외부 효과를 개선할 수 있다.

17. 교사의 질문에 대한 학생의 답변으로 옳은 것은? [3점]



- ① 미국산 상품의 원화 표시 가격이 하락합니다.
- ② 한국에서 미국달러화 예금의 자산 가치가 하락합니다.
- ③ 미국 시장에서 한국 상품의 가격 경쟁력이 하락합니다.
- ④ 한국으로 여행을 오는 미국인의 경비 부담이 감소합니다.
- ⑤ 한국 기업의 미국달러화 표시 외채 상황 부담이 감소합니다.

18. 그림 (가), (나)는 총수요와 총공급의 변동을 나타낸다. 이에 대한 설명으로 옳은 것은?



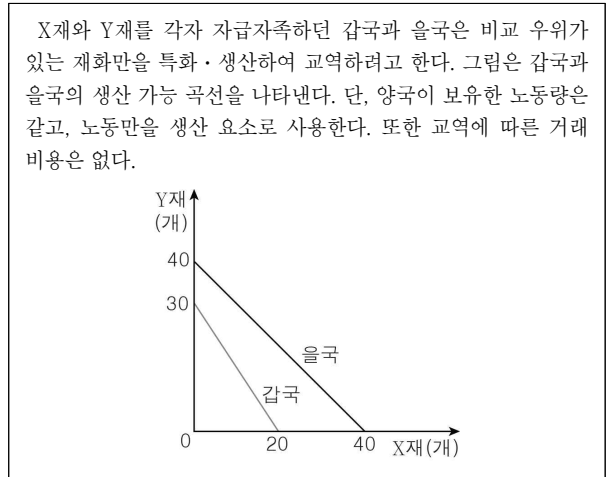
- ① 민간 투자의 감소는 (가)의 요인이다.
- ② 생산 요소의 가격 상승은 (나)의 요인이다.
- ③ (나)와 달리 (가)는 인플레이션 발생의 요인이다.
- ④ (가)와 달리 (나)는 실업률 하락의 요인이다.
- ⑤ (가)와 (나)는 모두 스테그플레이션 발생의 요인이다.

19. 표는 우리나라의 경상 수지 구성을 나타낸다. 이에 대한 설명으로 옳지 않은 것은?

구분	지급	수취	
경상 수지	상품 수지	㉠	
	서비스 수지	㉡	
	본원 소득 수지		㉢
	(가)	㉣	

- ① (가)는 이전 소득 수지이다.
- ② ㉠의 사례로 국내 기업이 독일산 자동차를 수입하고 지불한 대금을 들 수 있다.
- ③ ㉡의 사례로 미국에 거주하는 투자자가 국내 기업의 주식에 투자하여 벌어들인 배당금을 들 수 있다.
- ④ ㉢의 증가는 경상 수지 개선의 요인이다.
- ⑤ ㉣의 증가는 우리나라 외환 시장의 외환 수요 증가 요인이다.

20. 다음 자료에 대한 분석으로 옳지 않은 것은? [3점]



- ① 갑국은 Y재 생산에 비교 우위를 가진다.
- ② 을국은 X재와 Y재 생산에 모두 절대 우위를 가진다.
- ③ 을국은 X재 20개와 Y재 20개를 동시에 생산할 수 있다.
- ④ Y재 생산에서 노동 1단위의 생산성은 갑국이 을국보다 높다.
- ⑤ X재와 Y재의 교환 비율이 1:1일 경우 갑국은 교역에 응하려고 할 것이다.

※ 확인 사항

답안지의 해당란에 필요한 내용을 정확히 기입(표기)했는지 확인하십시오.